



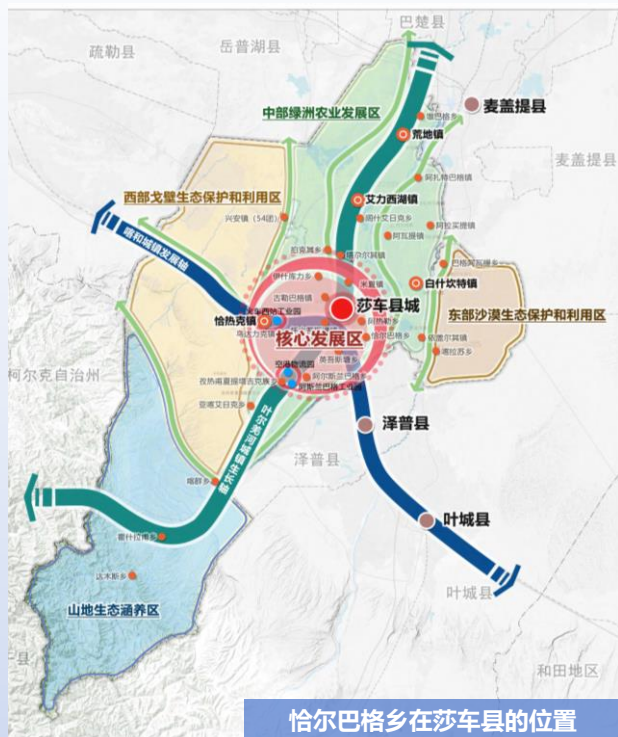
莎车县恰尔巴格乡国土空间总体规划 (2021-2035年)

(草案公示稿)

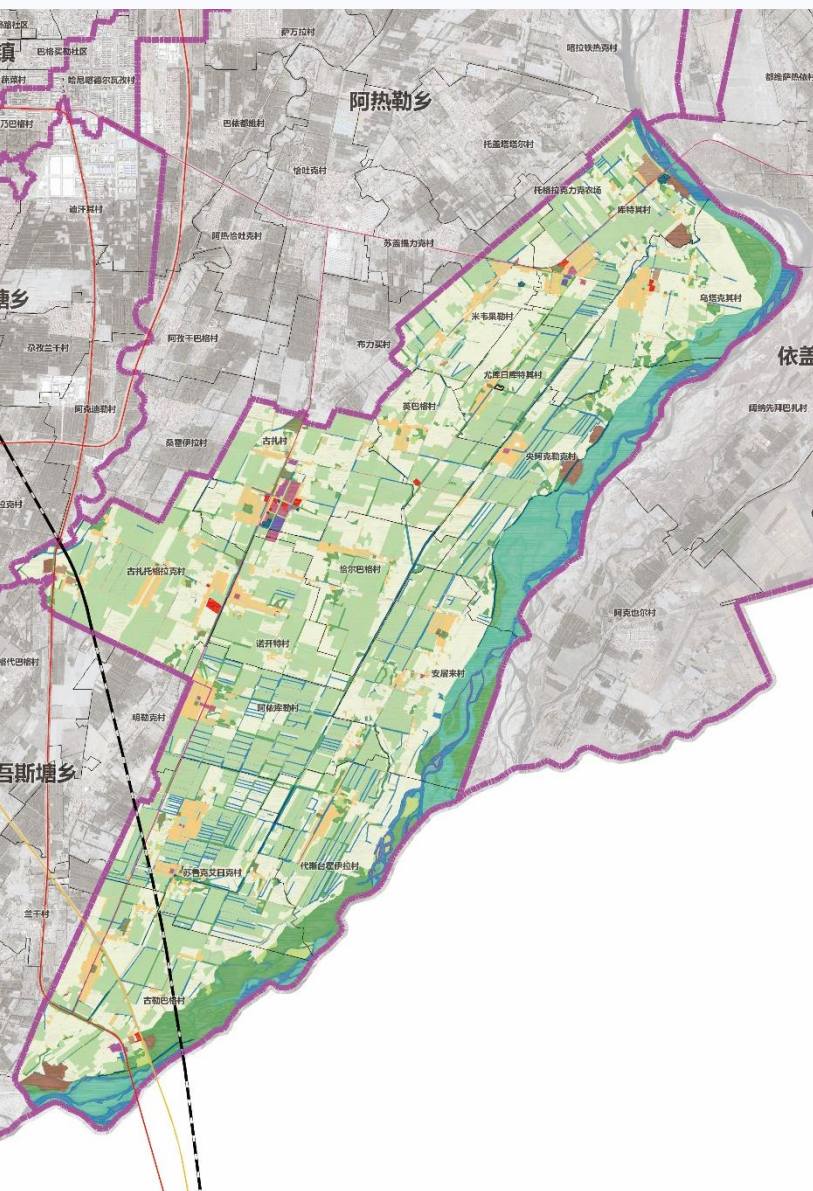
恰尔巴格乡人民政府

2025年2月

区位简介



➤ 恰尔巴格乡位于莎车县城东南部，地处叶尔羌河西岸，315国道旁，距县城9公里。东与依盖尔其镇接壤、南与泽普县依玛乡相邻、西与托木吾斯塘乡相接、北与阿热勒乡相依。




- 规划期限

- 规划基期为2020年。规划期限为2021-2035年，近期到2025年，远景展望到2050年。

● 规划范围

- 规划范围：本次规划范围为恰尔巴格乡行政辖区内全部国土空间范围。
- 规划层次：分为乡域、乡驻地两个层次。乡域范围包括恰尔巴格乡全部陆域国土空间范围，面积7368.66公顷，恰尔巴格乡乡驻地为古扎村大部分村庄建设边界，面积82.61公顷。

定位与目标



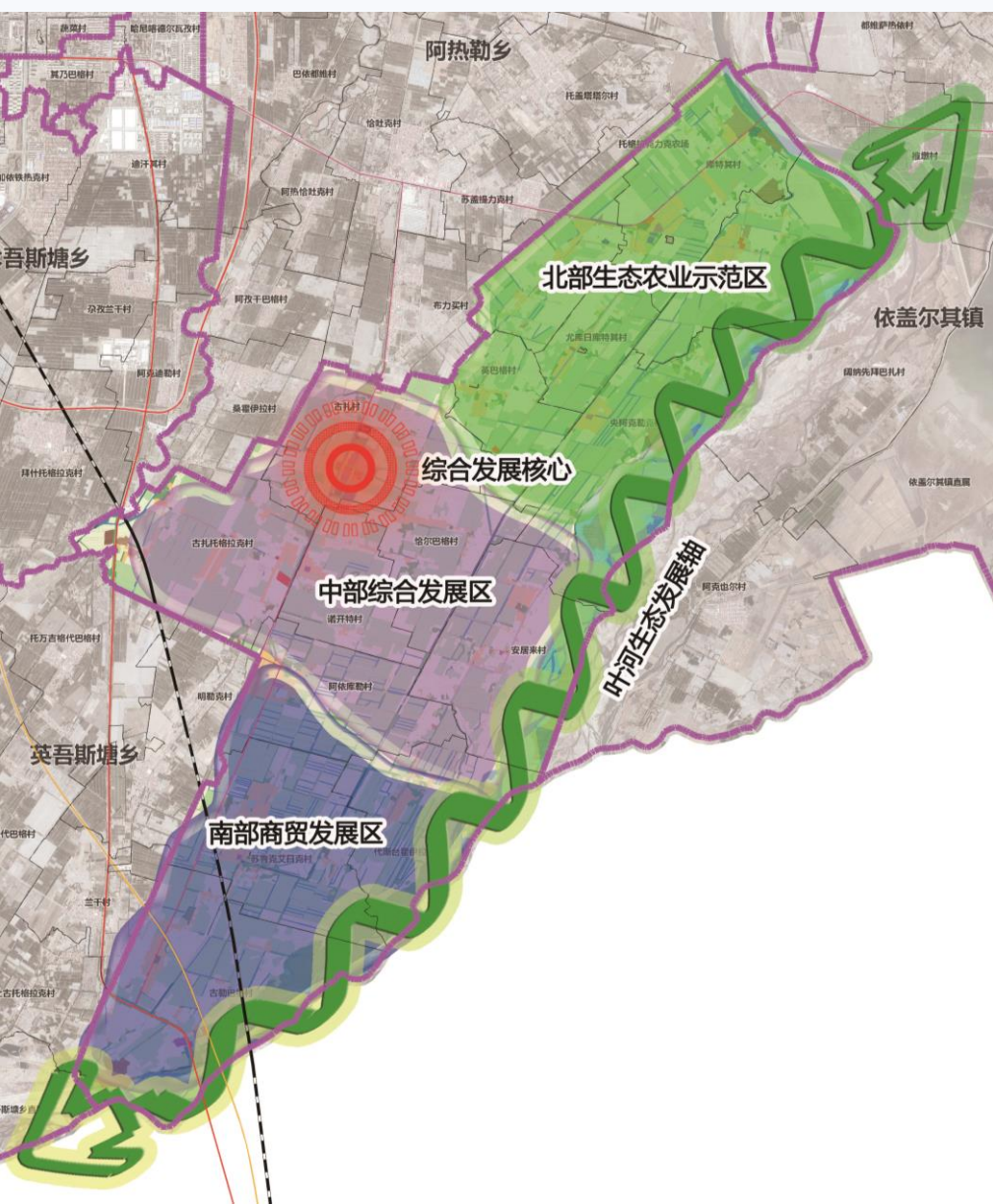
确定恰尔巴格乡定位为：莎车县中部，叶尔羌河西岸重要的以特色种植为主，兼容乡村旅游职能的特色发展类农牧型乡镇

近期目标（2025年）：国土空间更加优化、乡村振兴取得成效

远期目标（2035年）：建成宜居、宜业、宜游的现代化农业产业乡村

五大振兴基本实现。产业结构趋于合理，镇村建设品质升级；
农村居民逐步实现就地、就近城镇化；
城乡建设用地集约、节约化利用效果显著；
全域土地整治基本完成。

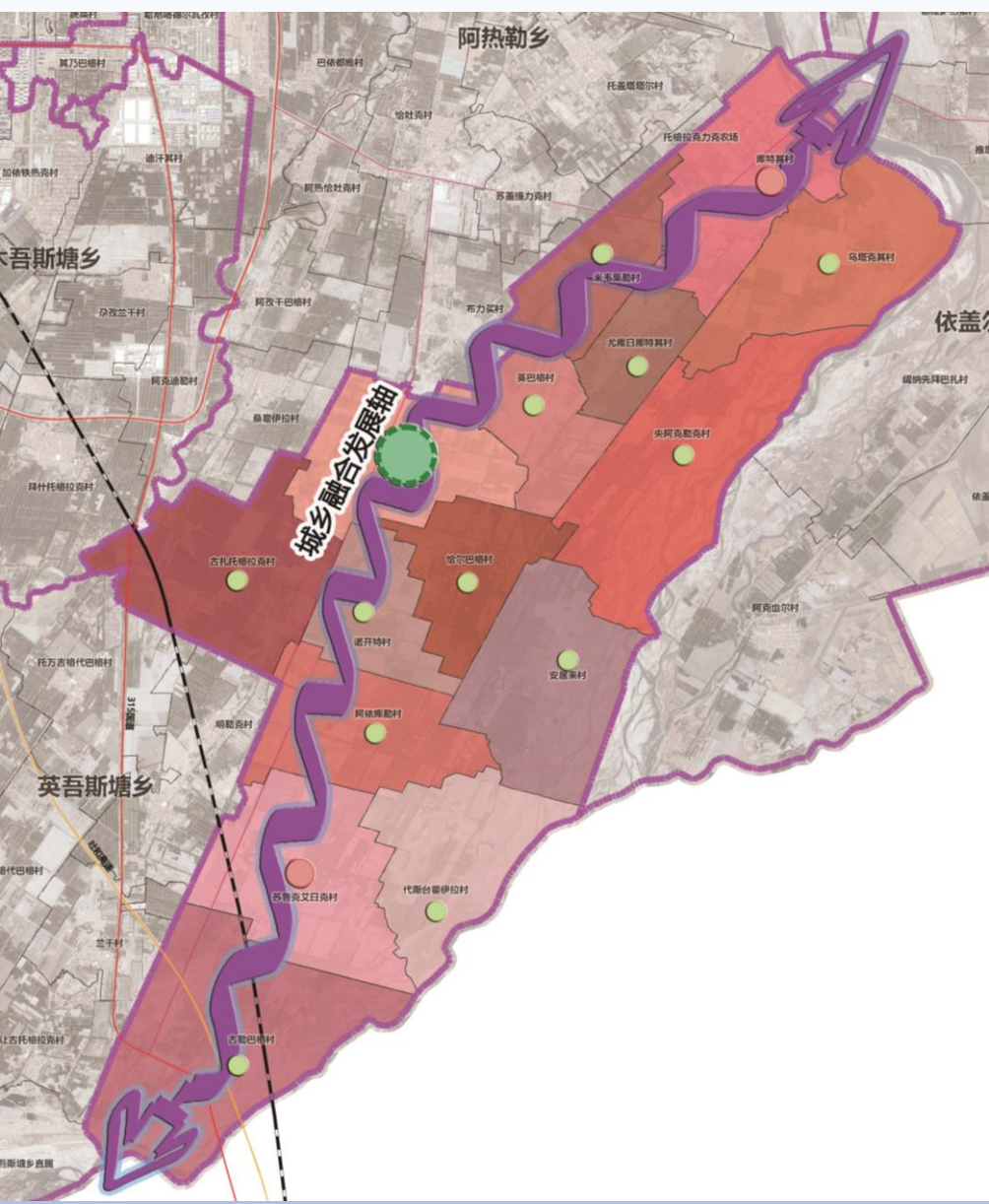
开发保护总体格局



“一心、一轴、三片区” 国土空间总体格局

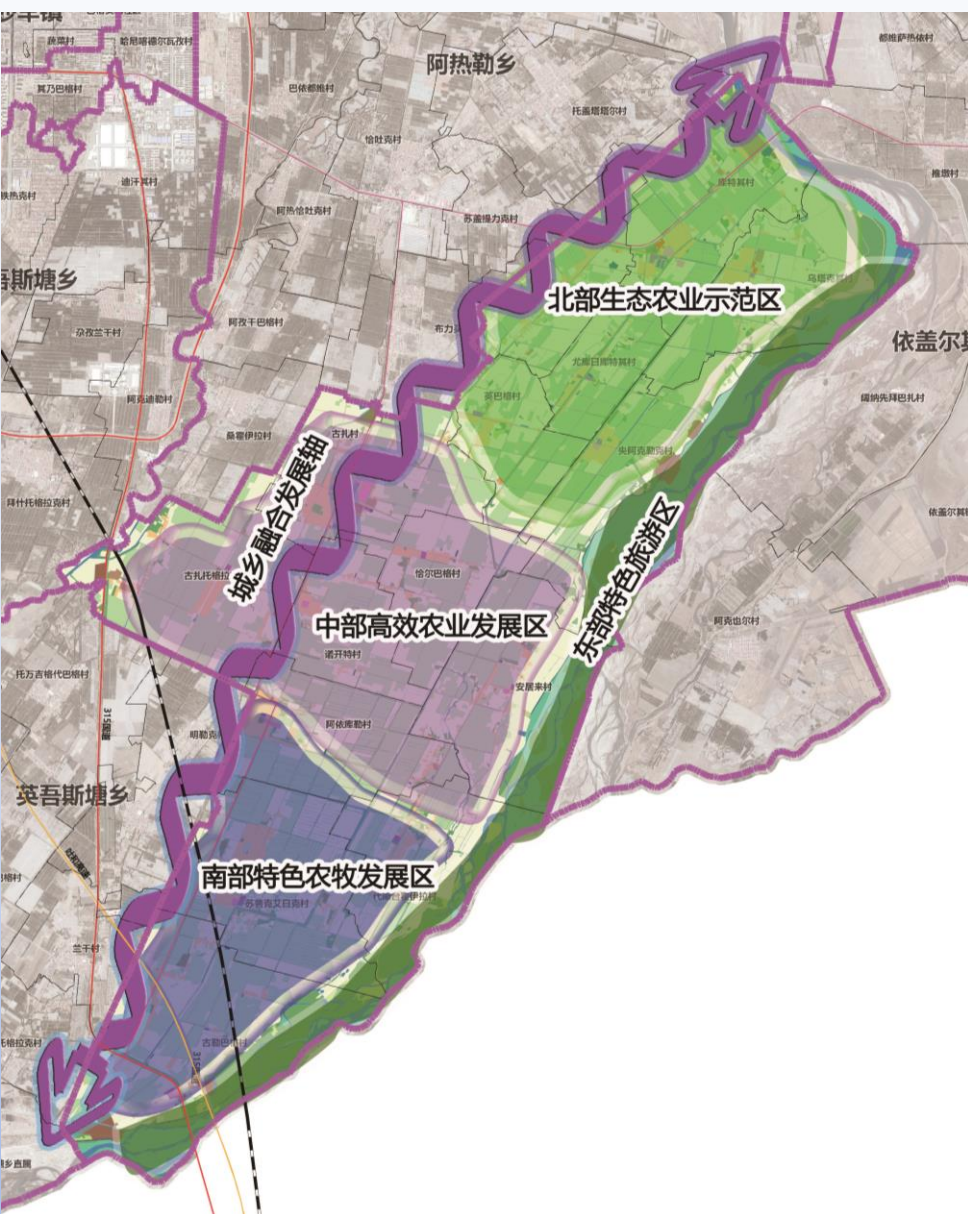
- “一心”：打造乡驻地产业发展核心。建设农业循环经济产业园区，发展农副产品初加工及上下游产业发展，促进农副产品粗加工产业形成产业集聚，发挥产业的集聚效应，带动全乡经济发展。
- “一轴”：即以叶尔羌河为生态发展核心轴线，构建恰尔巴格乡重要生态轴线，保障乡域生态安全。
- “三片区”
 - 为北部生态农业示范区，主要发展特色种植、养殖为主的生态特色农业。
 - 中部综合发展区，围绕乡驻地，提供公共服务，推动产业融合发展。
 - 南部商贸发展区，以现状产业为基础，推动轻工业及商贸业发展。

城乡发展格局



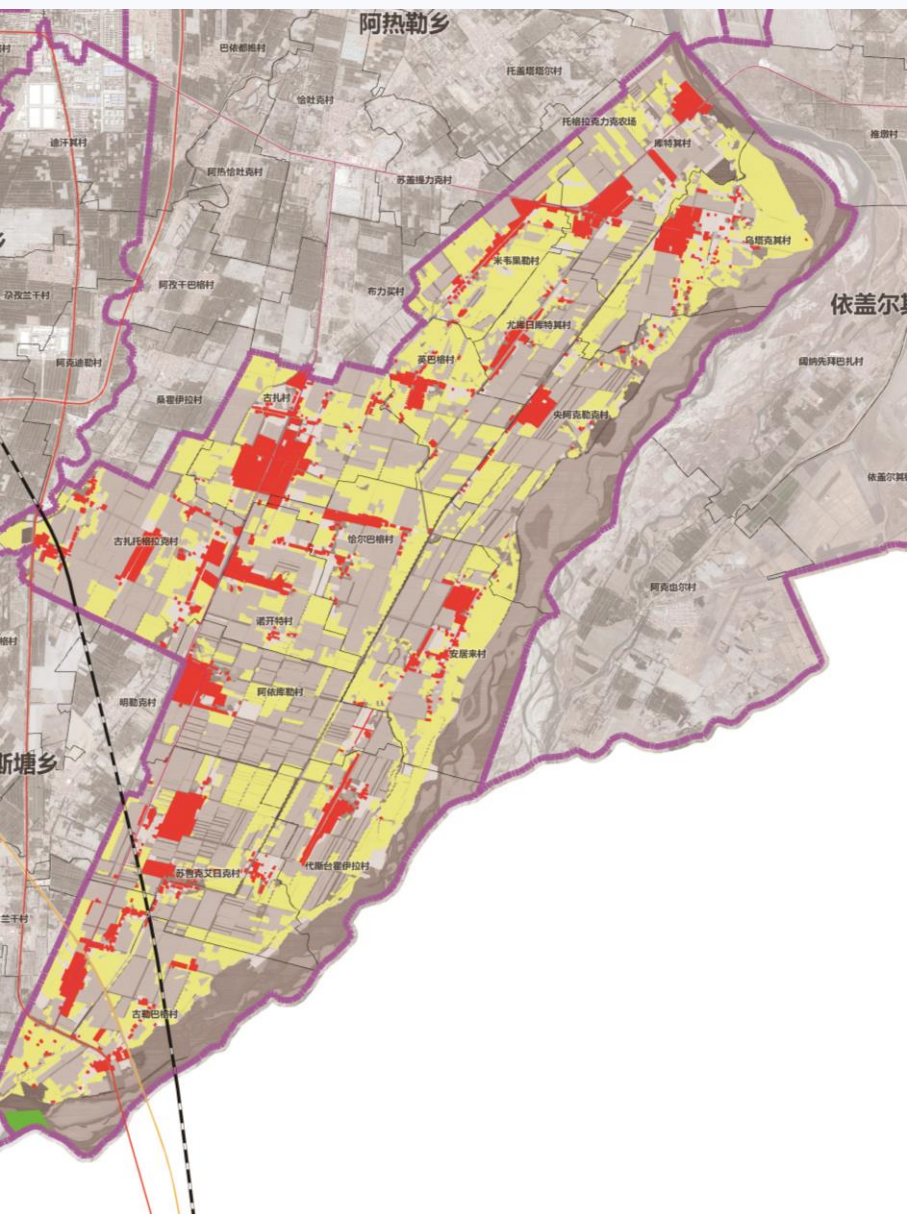
构建“一核、两点、一轴”的城镇发展格局

- 一核：即综合发展核心恰尔巴格乡驻地。辐射乡域村庄，提供核心的管理职能。
- 两点：即两个中心村，北部的库特其村和南部的苏鲁克艾日克村，发挥中心村作用，辐射周边村庄，推动产业集聚。
- 一轴：沿县道516等南北向重要交通线，串联沿路村庄居民点，形成以镇区为中心的南北向辐射发展轴线，以交通轴线带动沿线村庄发展，加快乡域内要素流动，改善南北向狭长空间对城镇发展的制约作用，提升乡驻地对乡域村庄的服务能力。



构建“一轴、四区”的 产业发展格局

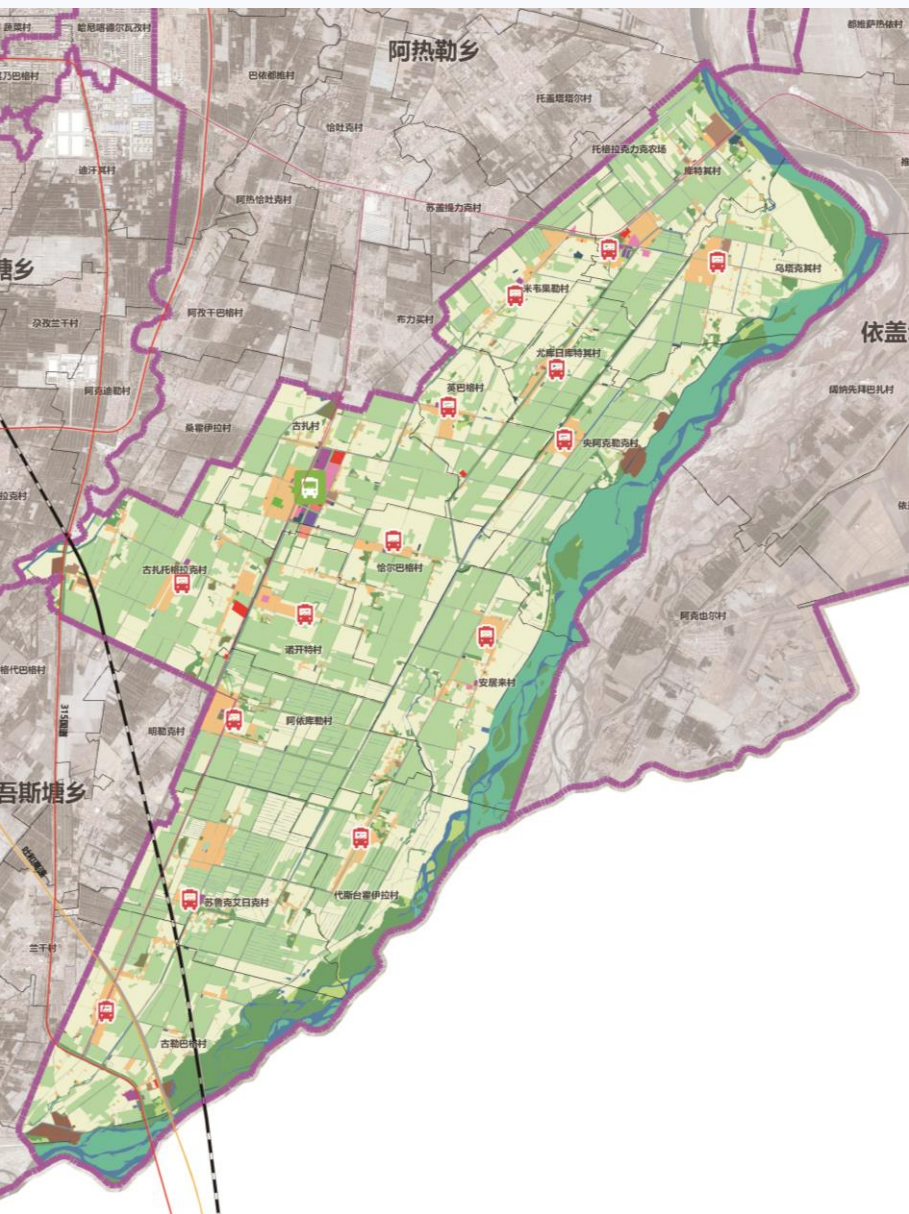
- 城乡融合发展轴：以X516县道串联乡政府驻地以及沿线村庄，利用农业资源，打造乡村振兴发展轴。
- 北部生态农业示范区：主要发展特色种植、养殖为主的生态特色农业。
- 中部高效农业发展区：以小麦、玉米、温室大棚蔬菜种植为主，打造高效生产区。
- 南部特色农牧发展区：以现状产业为基础，推动农牧业混合发展。
- 东部特色旅游发展区：以叶河自然景观资源为基础，打造乡村旅游特色品牌，形成乡村特色旅游观光带。



- 严格落实耕地和永久基本农田保护红线
- 永久基本农田：乡域范围落实永久基本农田保护任务1857.00公顷（18.57平方千米）。
- 落实生态保护红线
- 乡域范围内落实生态保护红线15.97公顷，位于乡域南侧，红线名称为帕米尔-昆仑山水土流失防控生态保护红线区，红线类型为水土流失。
- 划示村庄建设边界
- 乡域范围划示村庄建设边界8.37平方千米，乡域建设活动需要在建设边界内开展。

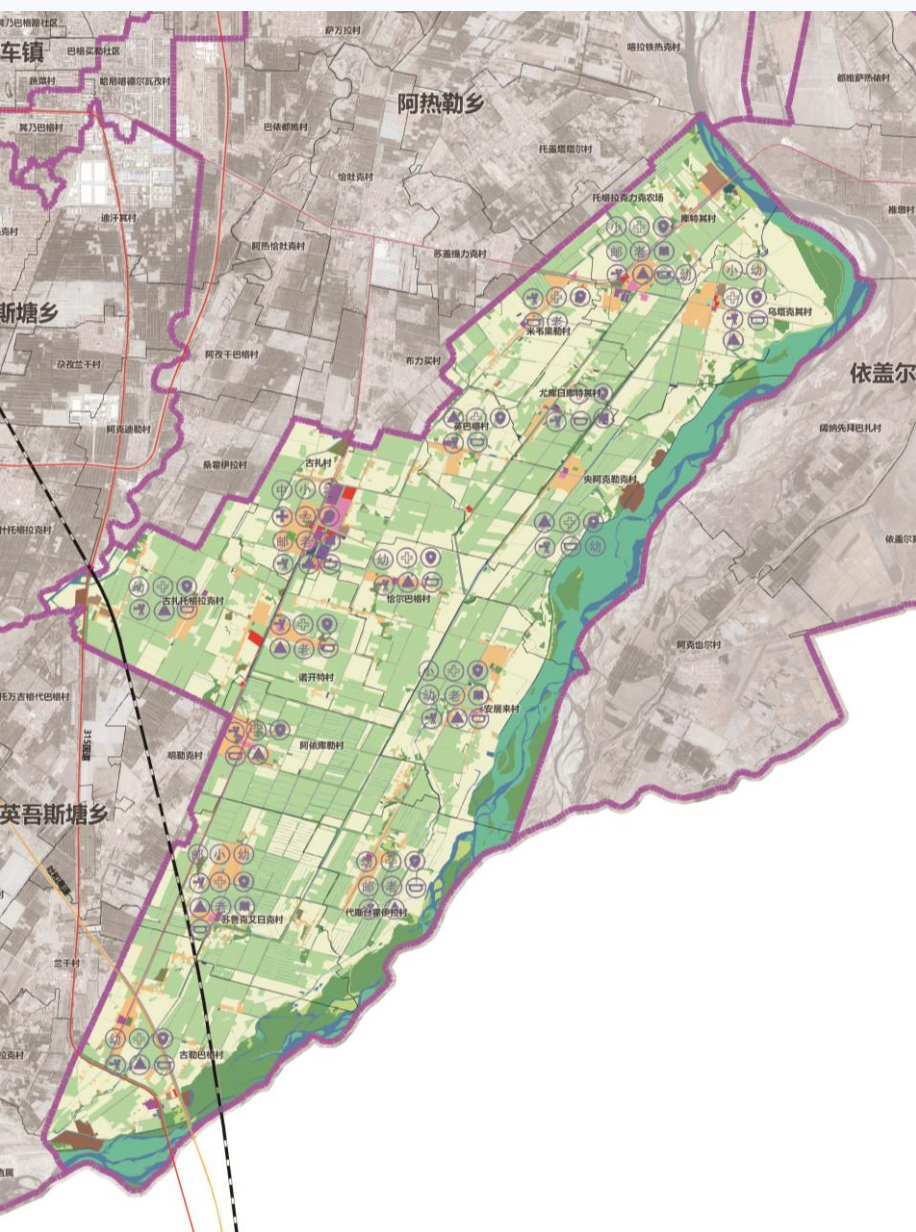
注：三线包括永久基本农田保护红线、生态红线和城镇开发边界，本乡不涉及城镇开发边界。

综合交通体系布局



- 铁路规划。落实上位规划确定的普通铁路线路喀和铁路。
- 公路规划。高速，落实上位规划确定的吐和高速。国道，落实上位规划确定的G315国道，加强与县域内其他乡镇的交通联系。县道，落实上位规划确定的X516县道，提升城镇对外交通联系。
- 乡道。改建乡域范围内的Y236乡道、Y238乡道。
- 村路。完成全部村屯村村通工程的道路硬化，路面等级达到四级路以上标准。
- 首末站、中途站：在乡中心结合客运站设一处公交首末站。在各村中心沿乡道设置公交中途站。公共交通车场设施布置在六村。
- 出租车：采用路抛制的服务方式，在六村结合公交车场设施设置一处出租车车场。

公共服务设施布局



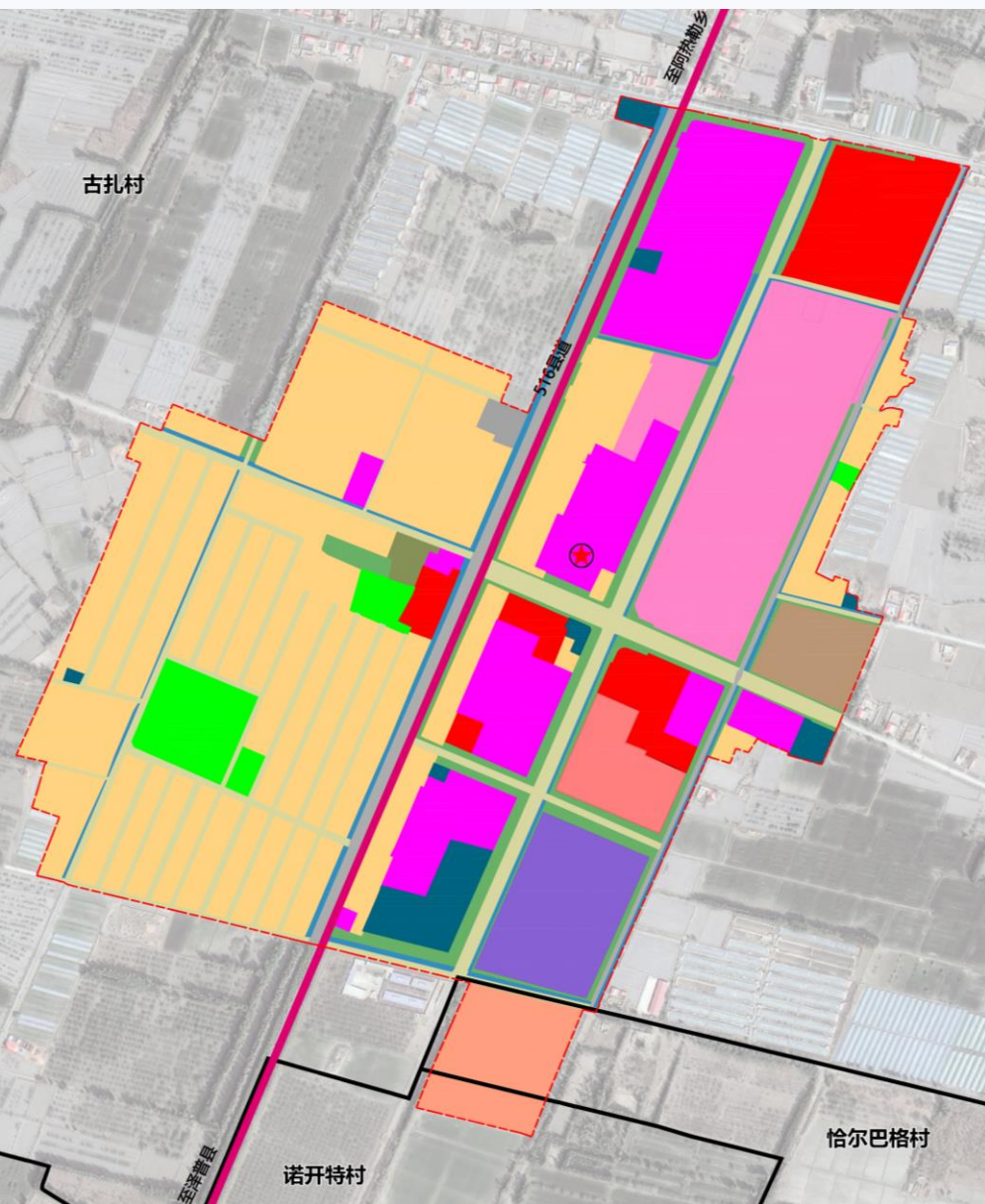
- 构建“镇级—行政村级”两级公共服务设施体系。镇级：乡驻地内的公服设施按照5-10分钟城镇生活圈配套标准完善，同时可面向周边城郊融合村庄进行辐射。行政村级：行政村在满足就近使用需求的服务要素的同时，注重相邻村庄之间服务要素的错位配置和共享使用，优先保障中心村教育、卫生设施用地需求，有条件乡村社区（村组）可结合实际情况，完善各类社区服务设施，包括小店铺、公共厕所、垃圾收集点、小型排污设施等。

市政基础设施布局



哈尔巴格乡区域重大基础设施规划	
给水工程	规划哈尔巴格乡供水水源引自莎车县河东片区中心水厂；保留哈尔巴格乡供水站。
排水工程	规划对现状污水处理设施进行原址改造，升级为工艺全面的污水处理厂，并在污水处理厂内建设污水再生设施，在乡政府驻地建设污水管线排入污水处理厂。
供电工程	规划220kv莎车城南变，采用双回路进线。
通信工程	规划哈尔巴格乡通信线路引自莎车县区域通信网。
供热工程	规划哈尔巴格乡冬季采暖全部采用“煤改电”工程；新建楼房可视情况建设小区内部集中式供热，供热能源推荐电能、太阳能、燃气。
燃气工程	规划完善哈尔巴格乡政府驻地燃气管网。
环卫工程	规划对哈尔巴格现状垃圾填埋场进行封场，在原址新建哈尔巴格乡垃圾转运站，垃圾转运至莎车县垃圾焚烧厂处理。
公共卫生	结合乡政府建设防疫应急指挥中心，结合乡卫生院建设医疗废水预处理设施、医疗废弃物转运设施；沿镇区主干道设置防疫救援和物资通道；在乡政府驻地适当位置新增应急储水设备；规划乡卫生院、绿地广场、厂房等空间作为防疫应急集中隔离场所。

乡驻地用地布局



莎车县东部重要的农业与商贸加工业节点，乡域公共服务中心

“一核”：围绕乡驻地及学校、卫生院、商业服务设施形成全镇行政、服务、商业综合核心区。

“两轴”：以东西、南北向两条主干路形成两条主要城镇交通轴和景观轴。

“两组团”：规划乡驻地中部的综合服务组团；
居住组团：规划在乡驻地西北、西南的两处居住片区。

落实规划实施保障



落实评估制度

按照莎车县自然资源局主导，各部门协同合作实行“体检评估”的规划评估制度，对规划实施情况进行实时监测、定期评估；及时发现城镇空间发展过程中的短板和风险，为政府决策提供参考，针对性地优化国土空间规划安排，提升小城镇治理水平。



完善公众参与

多渠道进行规划信息的宣传和普及，建立常态化规划宣传和交流互动机制，提高居民对规划的理解和认识，营造全社会积极主动实施和监督规划的良好氛围。



加强组织保障

加强党的领导，加强镇与县级各部门之间的联动协作，建立重大事项的部门联席会议和联合审批机制，共同协作推进重大项目建设，保障各项目按计划实施。

《莎车县恰尔巴格乡国土空间总体规划（2021-2035年）》草案公示为贯彻党中央、国务院关于国土空间规划的重大部署，落实党的二十大精神，全面衔接喀什地区、莎车县上位国土空间规划部署，支撑恰尔巴格乡新时代高质量发展，我局协同乡（镇）人民政府组织编制了《莎车县恰尔巴格乡国土空间总体规划2021-2035年）》（以下简称《规划》）。

现面向社会公众公开征询《规划》草案意见和建议（本次成果仅为公示稿，一切将以最终批复成果为准）。

一、公示时间：自发布之日起30天

二、公众意见反馈途径：

联系单位：莎车县自然资源局

联系电话：0998-8516963

电子邮箱：zhujun596444262@qq.com

邮寄地址：莎车县体育路15号莎车县自然资源局

备注：邮件标题或信封封面请注明“莎车县恰尔巴格乡国土空间总体规划意见建议”字样