



莎车县拍克其乡 国土空间总体规划 (2021-2035年)

— 草案公示稿 —

莎车县自然资源局
拍克其乡人民政府
2025年02月

前言

国土空间规划是国家空间发展的指南、可持续发展的空间蓝图，是各类开发保护建设活动的基本依据。建立国土空间规划体系并监督实施，将主体功能区规划、土地利用规划、城乡规划等空间规划融合为统一的国土空间规划，实现“多规合一”，强化国土空间规划对各专项规划的指导约束作用，是党中央、国务院作出的重大部署。

《拍克其乡国土空间总体规划（2021-2035年）》（以下简称《规划》）是落实莎车县国土空间总体规划的安排与部署，是全乡空间发展的指南、可持续发展的空间蓝图，是对全乡国土空间开发保护建设在空间和时间上作出的安排，是各类开发保护建设活动和实施空间用途管制的基本依据。国土空间总体规划在全乡所有规划体系中具有基础性作用，为社会经济发展提供空间保障，对各类专项规划、详细规划提出指导和约束。



目录

01 树目标，谋战略

规划期限与范围
规划原则
战略愿景与定位
发展目标

04 优农业，守耕地

落实永久基本农田与耕地保护任务
筑牢农业发展空间

02 控底线，定分区

统筹落实三条控制线
划定国土空间功能分区

05 筑生态，修环境

牢固全域生态安全格局
科学保护与利用自然资源
生态修复和国土综合整治

03 统格局，建体系

统筹国土空间总体格局
协调有序的乡村结构体系
谋划现代高效的产业体系
建立城乡一体的公共服务体系
构建便捷畅通的综合交通体系
完善城乡一体的基础设施
强化安全韧性的防灾系统

06 分层级，保实施

分层建立空间规划体系
健全实施保障措施



01 树目标，谋战略

- 规划期限与范围
- 规划原则
- 战略愿景与定位
- 发展目标

地理区位

I 地理区位

拍克其乡：拍克其乡位于莎车县北部，东邻塔孜尔其镇，西邻伊什库力乡，北与岳普湖县接壤，乡镇政府驻地距离莎车县城17公里。三莎高速、县道X500、X514和X517从拍克其乡域穿过，国道G217位于乡域东侧，交通区位十分优越。



◆ 规划期限与范围

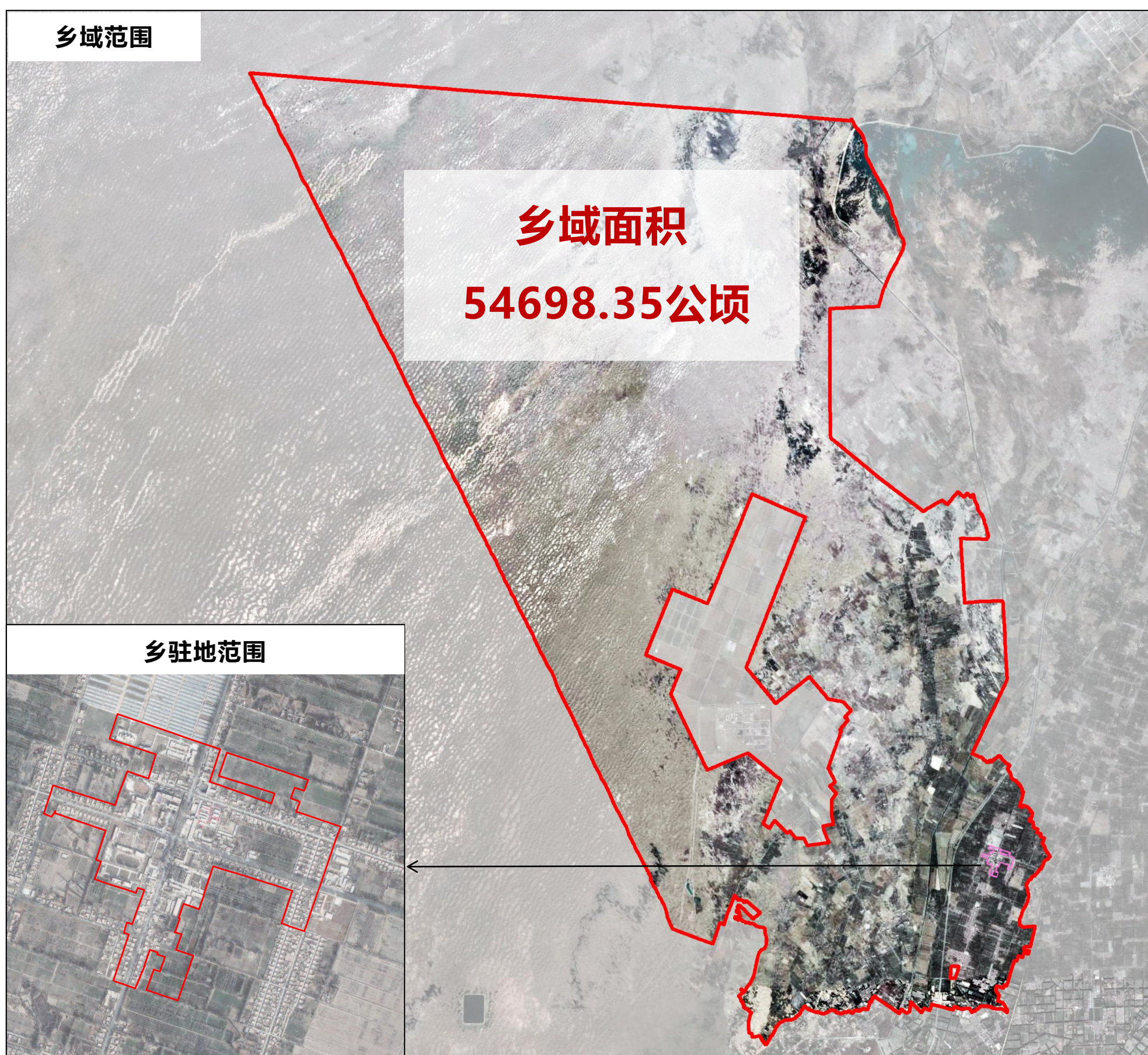
| 规划期限

本次规划期限为2021年至2035年，其中：近期至2025年，远期至2035年。

| 规划范围

乡域： 规划范围包括拍克其乡行政辖区内全部国土空间，国土总面积为54698.35公顷，拍克其乡下辖16个村。

乡驻地： 以上位规划划定的城镇开发边界作为本次拍克其乡乡驻地规划范围，面积62.01公顷。



◆ 规划原则

1. 底线约束、绿色发展

贯彻习近平生态文明思想和总体国家安全观，坚持底线思维，落实山水林田湖草沙冰生命共同体的整体系统观，严守国土安全、粮食安全、生态安全 and 历史文化保护底线，促进高质量发展和绿色发展。

2. 区域协同、全域统筹

落实自治区、地（州、市）和县区域协调发展战略部署，落实上位国土空间总体规划和相关专项规划提出的区域协同要求，加强生态共保、环境共治、产业共兴、设施共享。坚持城乡融合发展，加强用途管制，形成科学合理、适度有序的国土空间开发保护格局。

3 以人为本、提质增效

贯彻以人民为中心的发展理念，注重产业发展，完善配套功能，传承历史文脉，提升人居环境品质。强化集约节约，转变空间资源利用模式，提高资源利用质量和效益，促进资源利用方式由外延扩张向内涵提质转变。

4 .因地制宜、科学规划

完整准确全面贯彻新发展理念，结合拍克其乡区位条件和资源禀赋特征，坚持问题导向和目标导向相结合，突出地域特征，因地制宜制定规划方案和实施措施，更好发挥规划在空间治理能力现代化中的作用。

5 .公众参与、创新方式

坚持开门编规划，践行群众路线，将“共谋、共建、共享、共治”贯穿规划工作全过程，广泛凝聚社会智慧；强化大数据、人工智能等技术手段对规划方案的辅助支撑作用，提升规划编制和管理水平。

战略愿景与定位

战略定位

莎车县特色农产品生产加工基地 农旅融合发展的新型城镇

战略解析

拍克其乡以优化种植结构和推广高产优质粮食品种为核心，加强农田水利设施建设，提升灌溉效率和土壤肥力，确保农产品稳定高产，并努力成为莎车县重要的农产品生产基地。同时，乡政府注重农业科技应用和现代农业管理，提供全方位的农业服务，包括技术、市场信息和金融保险等，推动农业社会化服务体系发展。此外，乡政府强化公共服务，优化供给，提升居民生活质量，推动农村社区综合服务设施建设，提高教育、医疗、文化、体育等公共服务供给能力，以构建线上线下相结合的乡村便民服务体系，进一步巩固其在区域农产品生产中的重要地位。



发展目标

总体目标

贯彻落实总体规划定位要求，保障生态安全，粮食安全；充分发挥沙漠、绿洲资源本底条件和兵地融合的交通优势，全面参与莎图城镇群建设，打造以旅游服务业、特色种养殖、农副产品加工产业为主的特色综合化发展乡；深度推进特色农业智慧化、规模化、农副产品品牌化、沙漠旅游全域化；建设完善道路系统和基础设施，人民生活质量和收入水平显著提升；全面巩固绿洲生态屏障，建成城镇风貌及乡野景观充分协调的农旅型乡镇。

2025年目标

全面落实莎车县三区三线管控要求，耕地保护指标得到落实，国土空间的保护、利用、治理和修复水平明显提高；产业体系建设基本完备，休闲旅游、沙漠观光、粮食、蔬菜、林果及牛羊等特色种养殖业快速发展，初步实现一三产融合发展；给水、排水、环卫及乡村风貌等实现整治、综合交通不断完善，基本构建充满活力的城乡融合发展格局。

2035年目标

智慧农业及农副产品加工业得到规模化、品牌化发展；城乡差距进一步缩减，戈壁沙漠旅游观光、民俗体验等文旅产业得到全面建设；与第三师54团的一体化发展及绿洲边缘生态屏障保护获得显著加强；基本实现国土空间治理体系和治理能力现代化，全方位构建生产空间集约高效、生活空间宜居适度、生态空间山清水秀的的国土空间格局。



02 控底线，定分区

- 统筹落实三条控制线
- 划定国土空间功能分区

统筹落实三条控制线

按照耕地和永久基本农田、生态保护红线、城镇开发边界的优先顺序统筹落实上位规划划定的三条控制线，作为调整经济结构、规划产业发展、推进城镇化不可逾越的红线。

耕地和永久基本农田

严格落实永久基本农田保护任务，核实整改补足，确保数量不减、质量不降、布局稳定。

拍克其乡落实永久基本农田4880.59公顷，落实耕地保护目标6941.66公顷。



城镇开发边界

落实城镇开发边界，防止城镇无序蔓延，优化城乡结构、美化空间形态、提升空间效率。

拍克其乡不涉及城镇开发边界。



生态保护红线

建立全镇自然保护地体系，将各类自然保护地纳入生态保护红线管理。

拍克其乡落实生态保护红线围合面积21146.91公顷。



划定国土空间功能分区

全乡土地划分为生态保护区、生态控制区、农田保护区、乡村发展区、矿产能源发展区五个分区。

生态保护区	保护具有特殊重要生态功能或生态敏感脆弱、必须强制性严格保护的陆地和海洋自然区域。 规划全乡生态保护区总面积 21146.91公顷。
生态控制区	生态保护红线外，需要予以保留原貌、强化生态保育和生态建设、限制开发建设的陆地和海洋自然区域。 规划全乡生态控制区总面积 14182.15公顷。
农田保护区	永久基本农田一经划定，任何单位和个人不得擅自占用或改变用途，确保数量不减少、质量不降低。 规划全乡农田保护区总面积 4880.59公顷。
乡村发展区	为满足农林牧渔等农业发展及集中生活和生产配套为主的区域。 规划全乡乡村发展区总面积 14486.71公顷。 其中：村庄建设区 1004.92公顷，一般农业区 13481.79公顷。
矿产能源发展区	为适应国家能源安全与矿业发展需要，用于矿产资源开采和能源发展的特定区域，集中进行矿产资源勘查、开采和能源利用的场所。 规划全乡矿产能源发展区总面积 1.99公顷。



03 统格局，建体系

- 统筹国土空间总体格局
- 协调有序的镇村结构体系
- 谋划现代高效的产业体系
- 建立城乡一体的公共服务体系
- 构建便捷畅通的综合交通体系
- 完善城乡一体的基础设施
- 强化安全韧性的防灾系统

统筹国土空间总体格局

规划构建 “一心三区、一廊一轴” 总体格局

■ 一心服务

即以拍克其乡人民政府驻地为中心，完善配套设施与服务，打造多项服务于一体的综合服务核心。

■ 三区联动

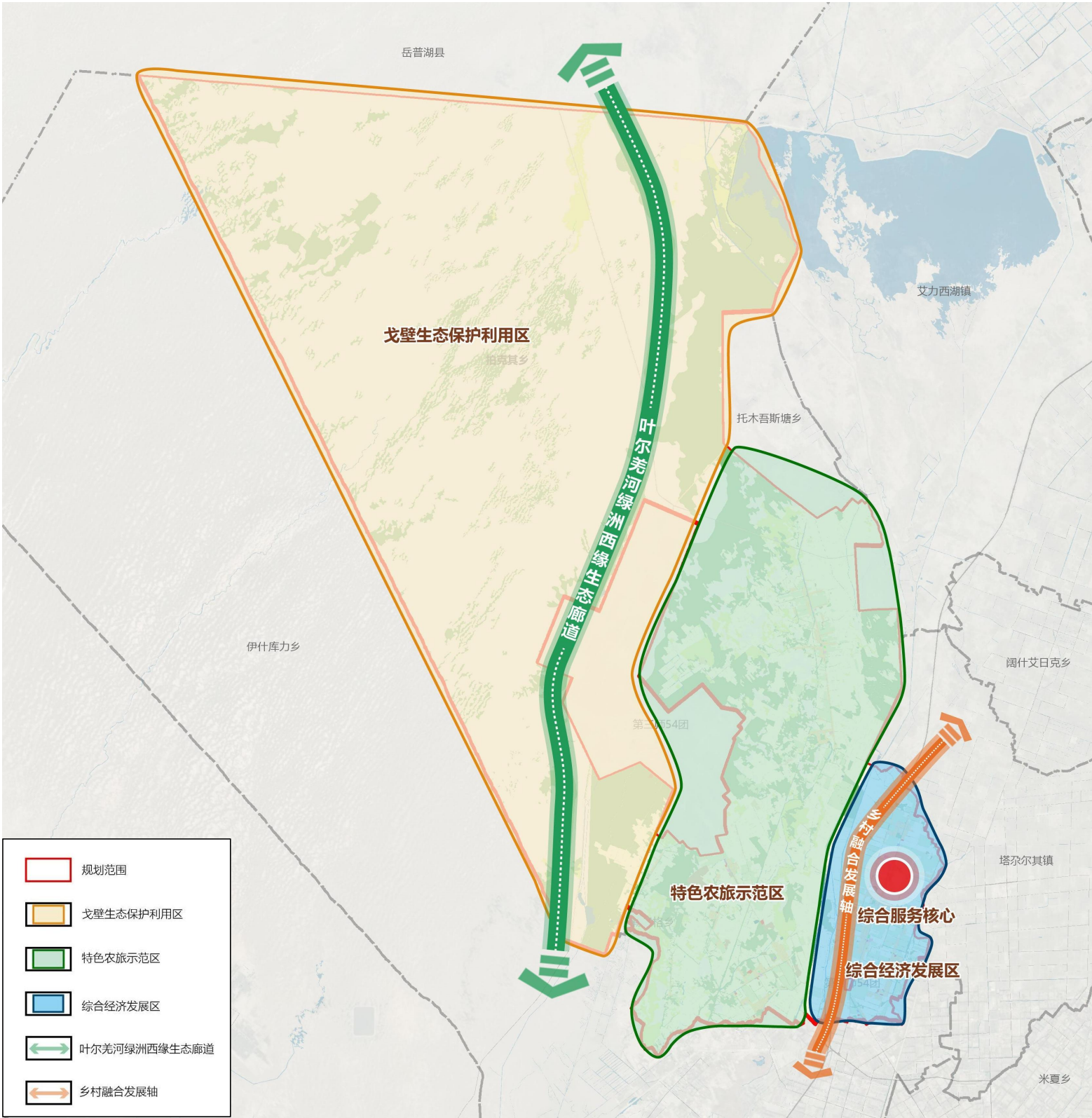
遵循莎车县国土空间开发保护总体格局，构建戈壁生态保护利用区、特色农旅示范区、综合经济发展区，实现生态、生产、生活协同发展。

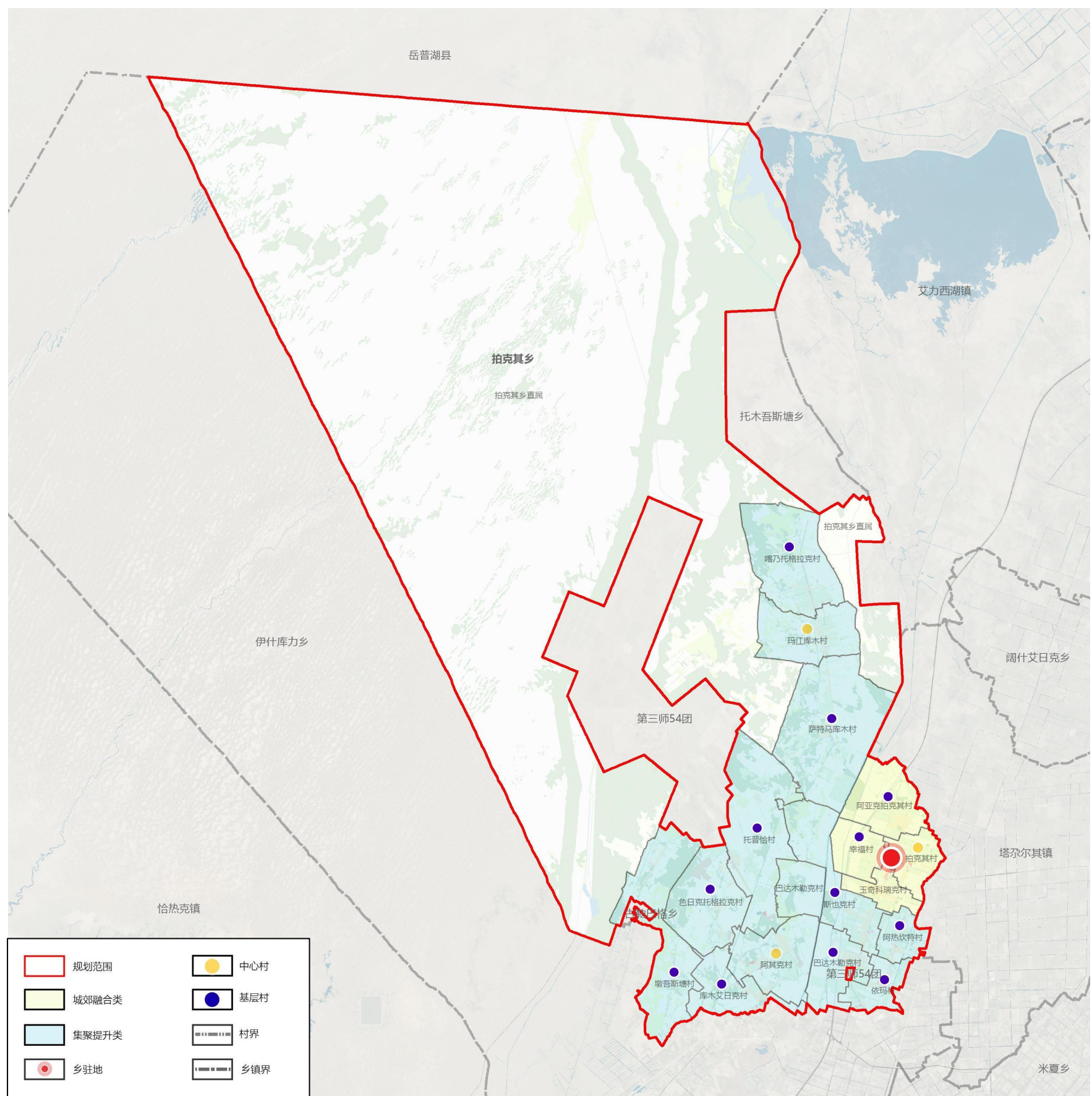
■ 一廊传导

构建叶尔羌河流域绿洲西缘生态廊道，保障东部特色农旅示范区的粮食安全生产需求。

■ 一轴发展

依托东部村庄密集区，打造乡村融合发展轴，全面统筹乡村存量建设用地，增强乡政府驻地的辐射带动作用，促进全域经济发展。





◆ 谋划现代高效的产业体系

构建 “一心引领、两轴驱动、四区协同” 产业空间格局

■ 一心引领

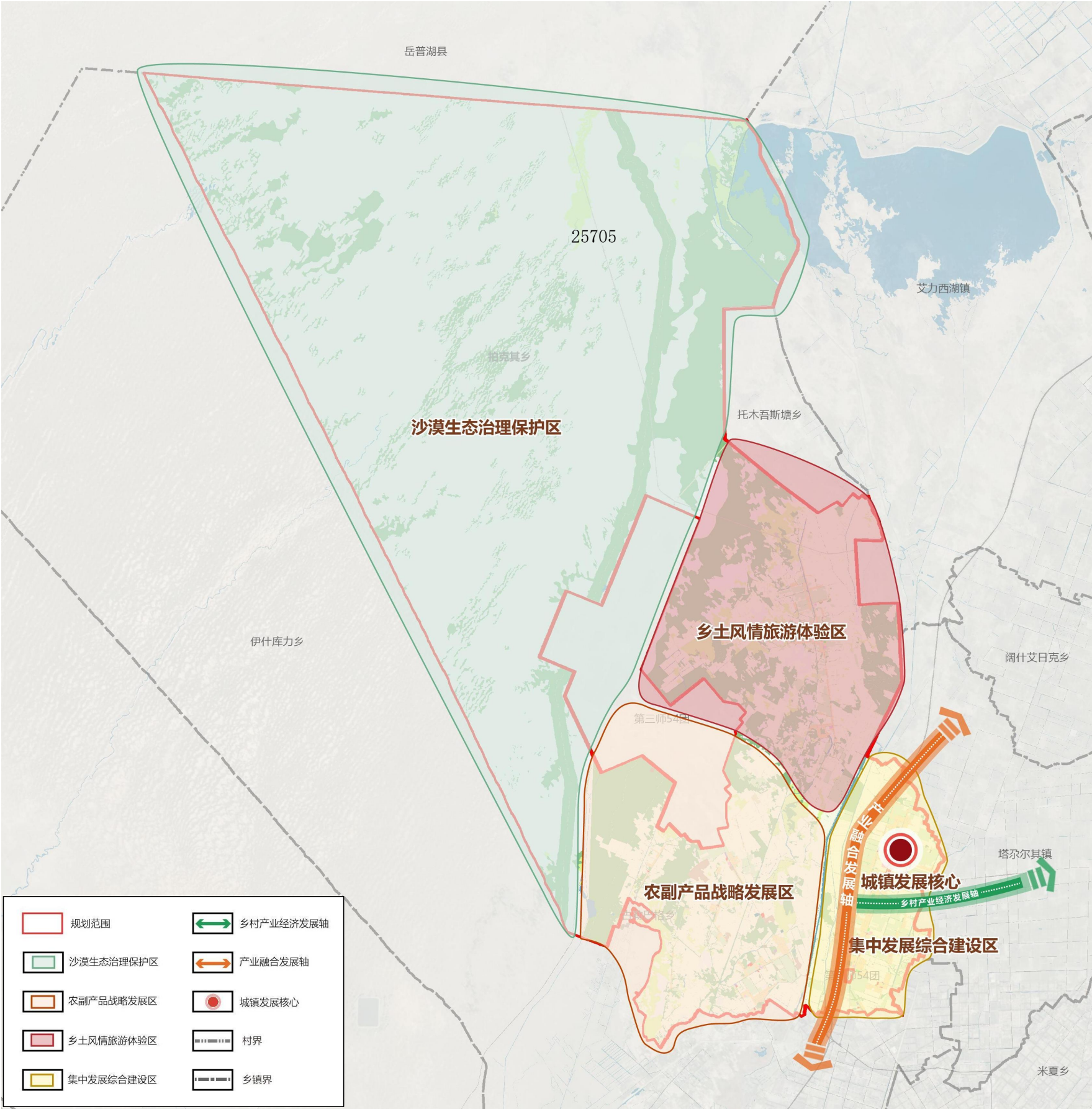
即以乡政府驻地为中心，打造城镇发展核心，重点发展商贸服务业及农副产品加工业。

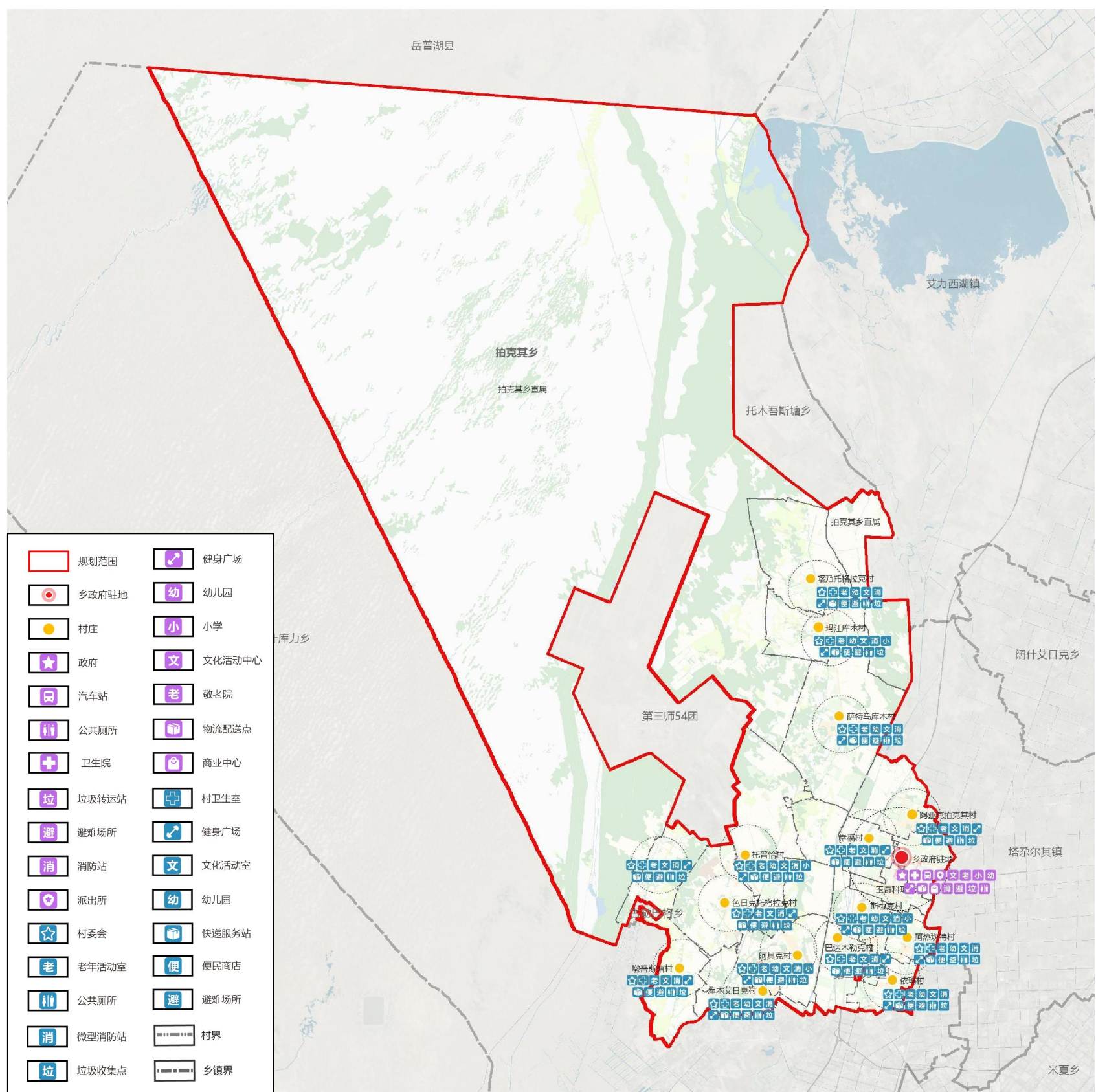
■ 两轴驱动

即产业融合发展轴和乡村产业经济发展轴，促进乡域村村抱团、联动发展，实现乡村产业振兴。

■ 四区协同

即集中发展综合建设区、农副产品战略发展区、乡土风情旅游体验区、沙漠生态治理保护区。





构建便捷畅通的综合交通体系

构建“乡域综合交通网络”综合交通体系

■ 对外交通

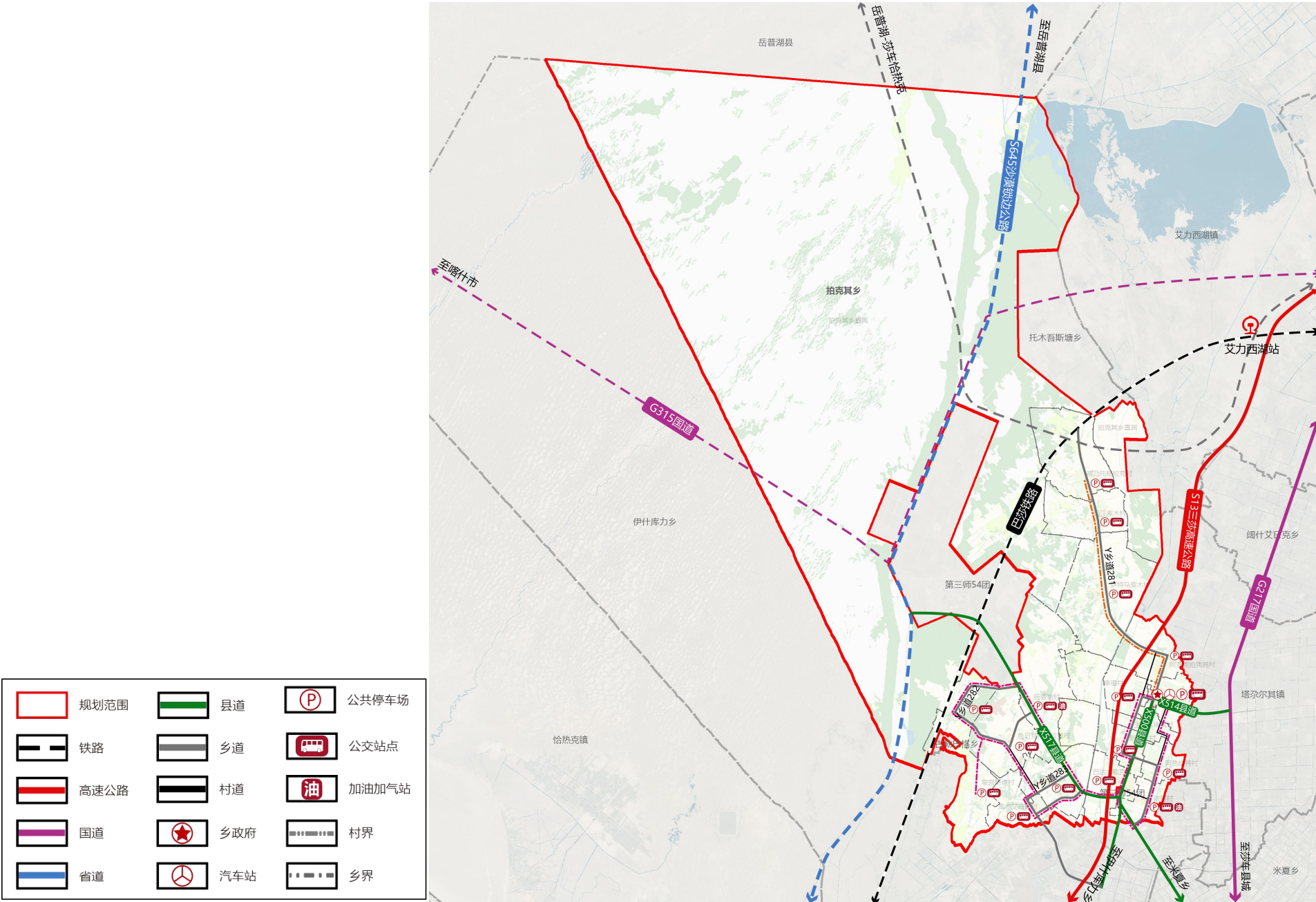
- 高速：**规划保留现状三莎高速，做好高速沿线安全防护。
- 国道：**落实上位规划G315国道建设，加强国道两侧进出口管理，提高道路附属设施建设水平，确保道路快速通勤的效率。
- 省道：**落实上位规划S645沙漠锁边公路建设。
- 县道：**保留X514、X500和X517，对道路进行提质改造，拓宽路面、改善路质，提升客货运运输能力。

■ 内部交通

- 完善内部交通路网，增加村道和集中游客线，减少游客与居民的相互干扰的同时，提高内部交通的通行效率和可达性。
- 乡村道路：**以现状各村间联系主要通道为基础进行提升，达到四级以上标准，完善道路的网络、改善路质，加强客货运功能。

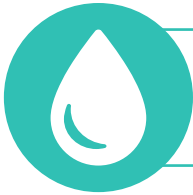
■ 交通设施

- 客运站：**在乡驻地规划新建拍克其乡客运站，选址位于卫生院北侧，用地面积0.4公顷，为乡驻地到周边村镇客运及公共交通转运站。
- 停车场：**在乡驻地规划新建1处社会停车场，位于卫生院北侧。



◆完善城乡一体的基础设施

构建安全完备、城乡一体、协同联动的基础设施网络。



供水工程

不断完善全镇水源供给，不断改善水质与供水质量，选取可靠水源作为全乡的备用水源使用。



排水工程

完善污水收集系统，采用雨污不完全分流制，雨水自然排放，污水集中处理，全面提升生活污水集中收集率。



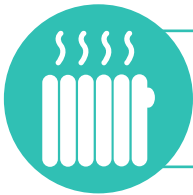
供电工程

建设智能坚强安全可靠的电网，满足未来地区能源需求；加快城乡供电设施一体化进程，持续提高供电能力。



燃气工程

以天然气作为城乡燃气气源的主要形式，以液化石油气罐为辅满足管道供应外的居民用气需求，实现燃气管道对乡域的全面覆盖。



供热工程

规划乡驻地以锅炉房进行供热；村庄以煤改电供热为主，提倡利用新能源取暖。



邮政工程

改善邮政服务，满足多元用户需求。整合现有网点资源，实现邮政服务平台向有潜力的市场转变，提高邮政整体竞争力。



通信工程

大力发展建设新一代移动通信网，积极推进通信网络统筹规划，满足多家运营企业共建共享的要求，进一步完善覆盖光纤传输网络。

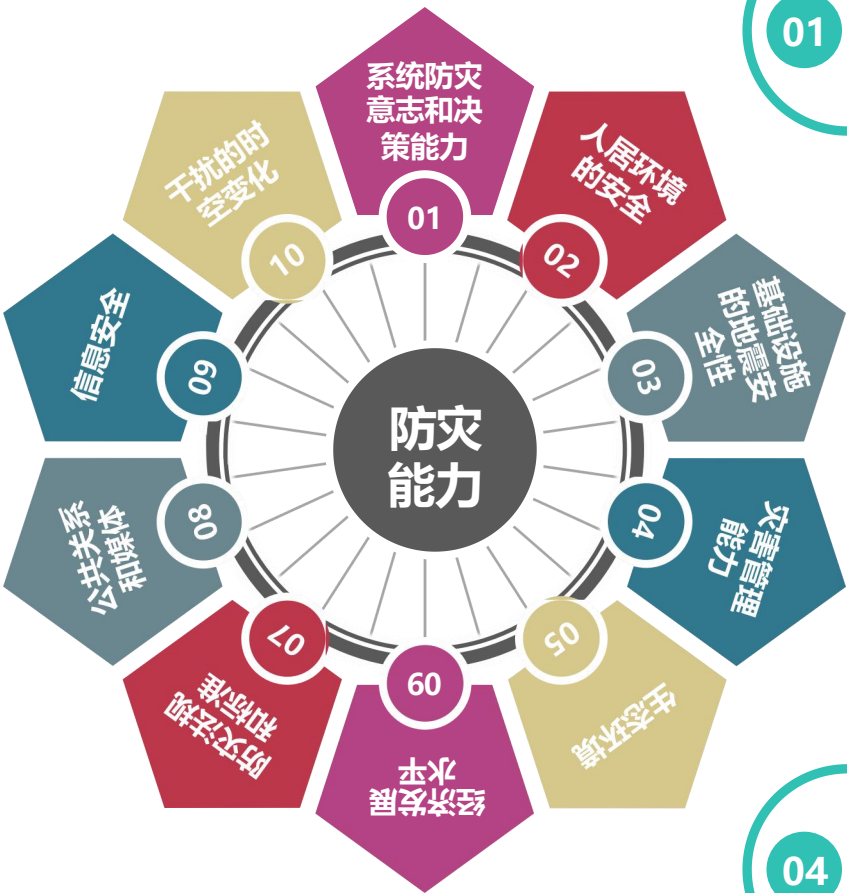


环卫工程

持续推行垃圾分类，完善城乡生活垃圾分类投放收运处置，提升垃圾无害化、减量化、资源化处置水平。

强化安全韧性的防灾系统

建设完善的生命线系统，全面提升城乡的防灾减灾能力，保障城市系统安全。



01 冗余性：减少灾害伤亡，能够在灾后提供紧急医疗服务和临时的避难场地，在长期恢复过程中可以满足当地的就业和教育需求。

02 可恢复：降低灾害经济损失，减轻经济活动所受的危害影响。如房屋和基础设施破坏所形成的财产损失，社会生产与其他经济活动因灾导致的损失。

03 智慧性：政府灾害应急办公室、基础设施系统相关部门、警察局、消防局等在内的机构或部门灾后快速响应，以及开展房屋建筑维修工作、控制基础设施系统连接状态等。

04 鲁棒性：体现城市抵抗外界冲击能力。减轻建筑群和基础设施系统由灾害造成的物理损伤，如交通、能源和通信等系统提供服务的中断。



防洪排涝

规划乡驻地按20年一遇标准设防，人造河防洪标准按10年一遇设置。



抗震人防

规划建筑按抗震Ⅶ度设防，重要建筑及基础设施按抗震设防烈度Ⅷ度设防。新建工程必须按国家颁布的《建筑物抗震设计规范》进行抗震设计和建设。



消防安全

规划确保“消防车接到报警5分钟内到达灭火责任区边缘”。规划乡驻地新建1处消防站。



防疫应急

建立健全分级、分层、分流的传染病等重大疫情防控机制和救治体系，做好国家和地方突发公共卫生事件应对能力建设，夯实基础，高效准备，积在平时，用在急时。



04 优农业，守耕地

- 落实永久基本农田与耕地保护任务
- 筑牢农业发展空间

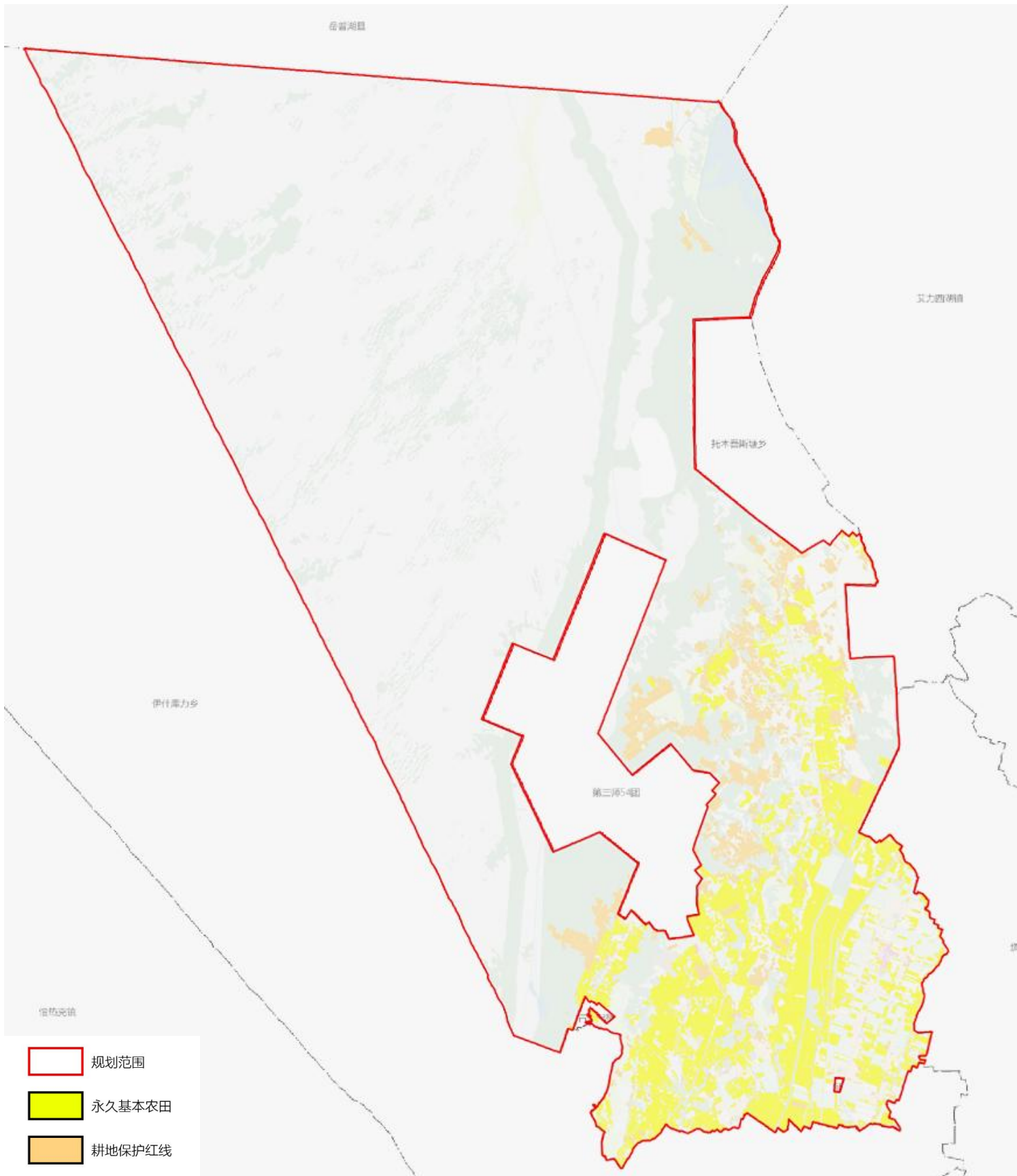
落实永久基本农田与耕地保护任务

■ 落实面积:

全乡耕地保有量不低于6941.66公顷，永久基本农田保护面积目标为4880.59公顷。

■ 管控要求:

- (1) 大力推进高标准农田建设和永久基本农田示范区建设：落实藏粮于地、藏粮于技战略，划定永久基本农田储备区。
- (2) 实施耕地质量保护与提升行动：建设占用耕地耕作层剥离与再利用，加强耕地质量调查评价与监测。
- (3) 深化完善耕地保护补偿机制，将秸秆禁烧、土壤污染查处与耕地保护基金发放相挂钩。
- (4) 严禁在自然保护区核心范围等区域开展高标准农田建设。
- (5) 对于水土流失严重和产量底而不稳的耕地实施退耕还林。



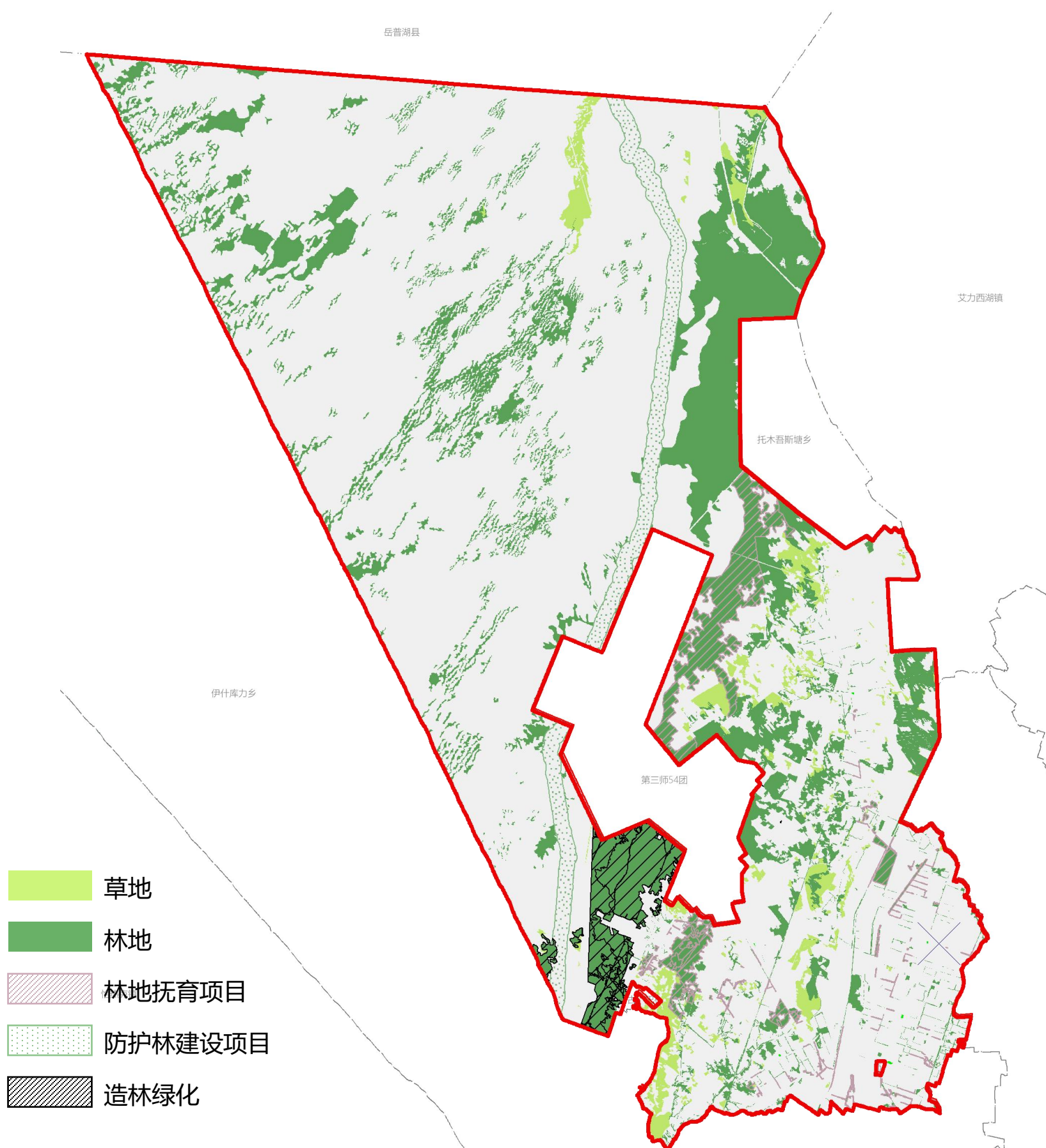
◆ 筑牢农业发展空间

■ 规划目标：

至规划期末，科学有序实施规划造林绿色空间1181.73公顷、林地抚育项目1378.30 公顷、防护林建设项目1535.56公顷。

■ 管控要求：

- (1) 加大资源管护和培育力度，增加森林资源总量；
- (2) 加大森林资源保护与培育力度，巩固生态建设成果；
- (3) 严格实行林地用途管制制度，加强林地的动态监管；
- (4) 重视草地资源的生态功能，促进退化草地修复；
- (5) 加大基础设施建设，提高草地利用率。





05 筑生态，修环境

- 牢固全域生态安全格局
- 科学保护与利用自然资源
- 生态修复和国土综合整治

牢固全域生态安全格局

构建“一屏、两廊、三区”生态保护格局

■ 一屏：防风固沙生态屏障

乡域中部防护林防风固沙生态屏障

■ 两廊：叶尔羌河绿洲西缘生态廊道和三莎高速林草生态廊道

叶尔羌河绿洲西缘生态廊道：持续修复整治叶尔羌河河流的水质和生态环境，保护流域物种多样性和生态系统的稳定性。

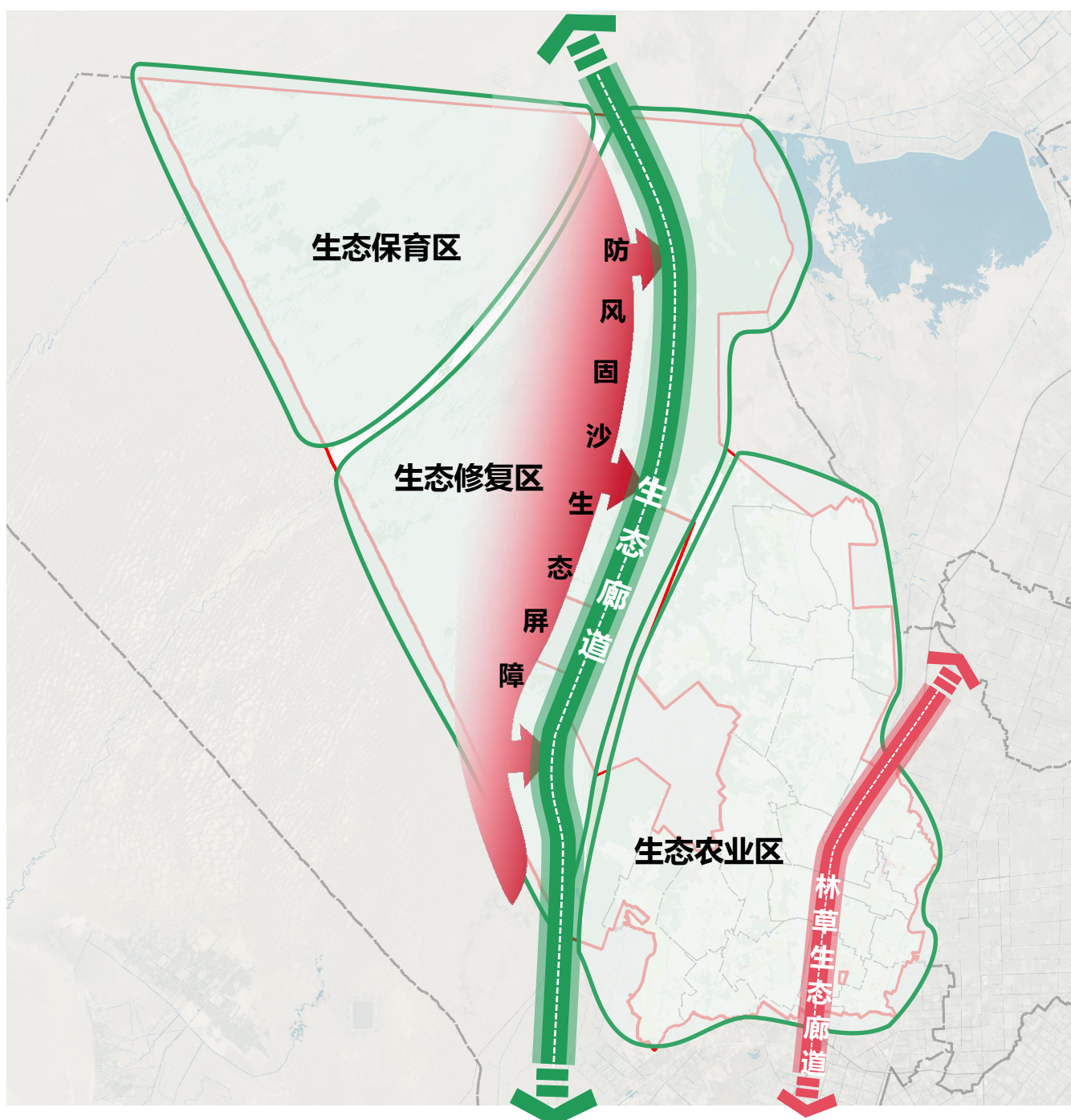
三莎高速林草生态廊道：沿三莎高速及两侧林草打造贯穿乡域的林草生态廊道。

■ 三区：西北部生态保育区、中部生态修复区和东南部生态农业区

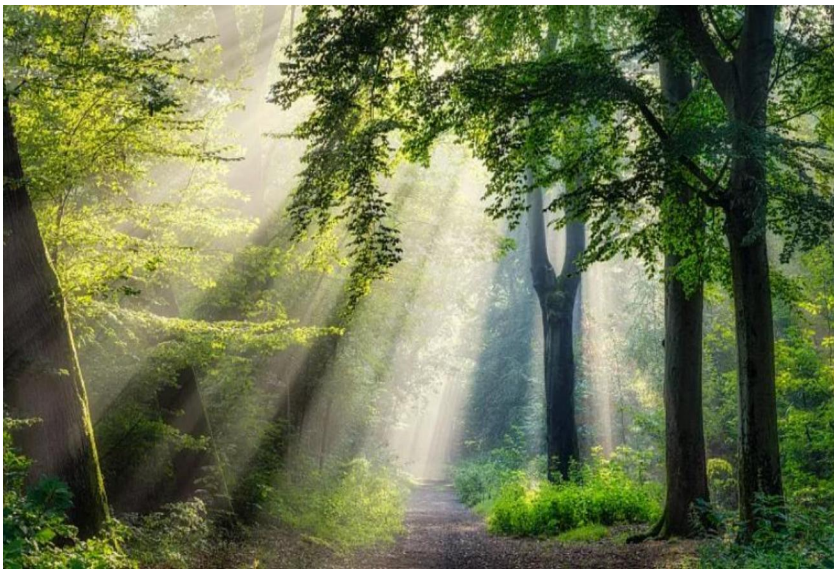
西北部生态保育区：对该区域进行严格保护，限制开发活动，加强生态监测，建立自然保护区，以维护生态系统的完整性和生物多样性。

中部生态修复区：通过植树造林、草原恢复等措施，改良土壤质地，增加植被覆盖度，促进生态系统的自然恢复。同时，引入生态修复技术，如土壤改良技术、水生态修复技术等，提高生态修复的效果和质量。

东南部生态农业区：全面保护和优化农业生态系统，推广绿色农业技术，如精准施肥、生物防治病虫害等，发展生态循环农业模式，加强农田水利设施建设，提高农业生产效率和生态效益。



科学保护与利用自然资源



森林资源保护与利用

合理利用林地资源和森林景观资源，适度开展林下经济工程；以现状林场为重点，探索森林碳汇，实现生态价值转化。



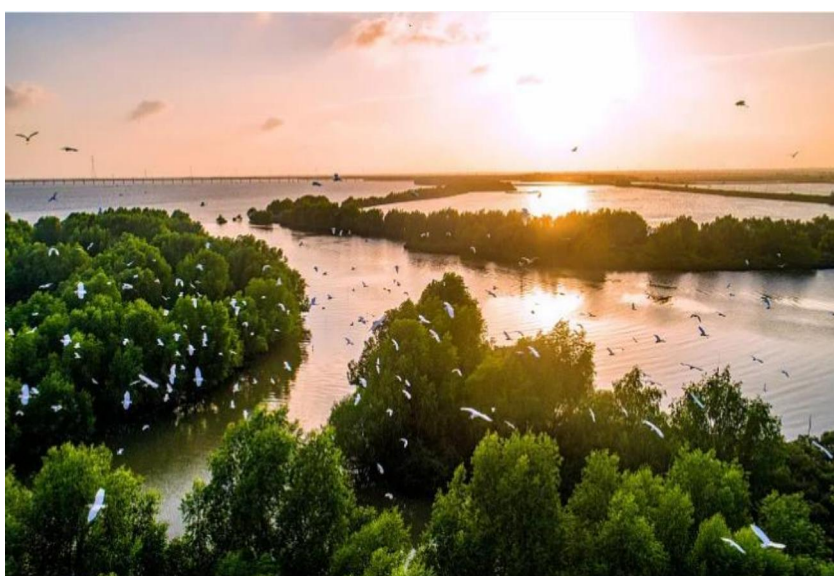
水资源保护与利用

不断完善用水结构，强化农业节水增效。加快大中型灌区续建配套与现代化改造、着重提升渠道防渗配套设施与田间高效节水工程建设与运营维护水平。



戈壁荒漠保护与治理

全面统筹沙漠环境保护、沙漠生态服务功能培育、土地沙化防和沙化土地治理，提升工程建设质量，在乡域布古里沙漠边缘大力构建沙区绿色生态屏障，着力改善生态、民生。



草地资源保护与利用

严格草地用途管制，加强自然生态空间用途转用管理，严禁不符合准入条件的建设占用行为。探索荒漠草原生态修复、防风固沙、碳汇能力提升等，探索“草光互补”向“牧光互补”延伸，推动构建长效利益联接机制。

生态修复和国土综合整治

■ 农用地整治

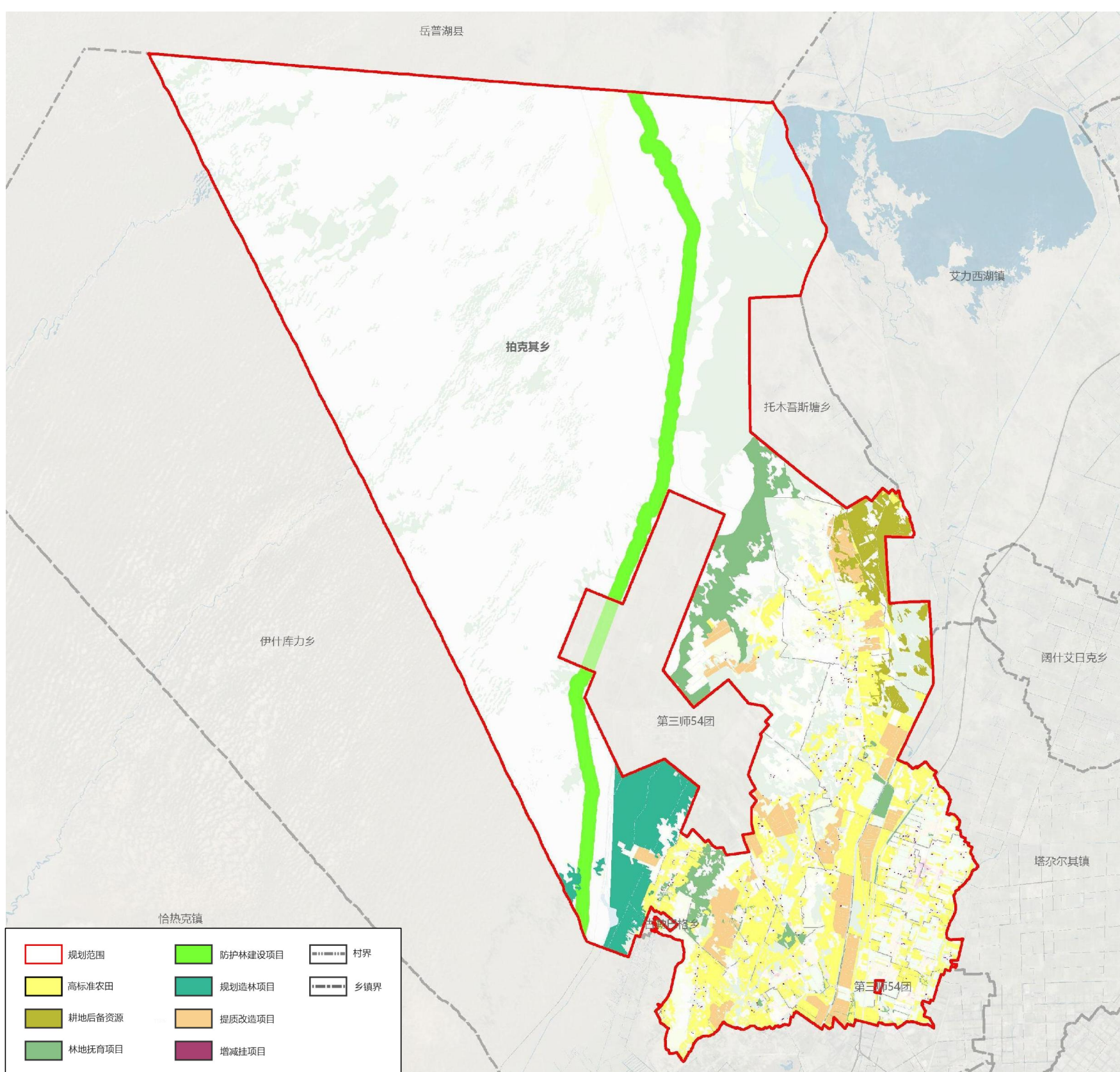
规划拍克其乡高标准农田建设4880.59公顷。通过实施土地平整、灌溉与排水、田间道路、农田防护与生态环境保护等工程，对农田水利基础设施进行提升和改造。

■ 建设用地整治

规划拍克其乡增减挂钩项目实施规模为47.40公顷，通过土地综合整治，合理布局田、水、路、林、村，有效补充耕地面积，控制村庄建设用地总量，优化村庄用地布局。

■ 生态系统修复

坚持林地抚育工程。针对各行政村退化道路防护林、农田防护林及天然林，通过绿化种植、更新树种、间伐抚育、病虫害防治、修枝整形、补植等手段开展林地抚育修复工作。至规划期末，科学有序实施规划造林绿色空间1181.73公顷、林地抚育项目1378.30公顷、防护林建设项目1535.56公顷。



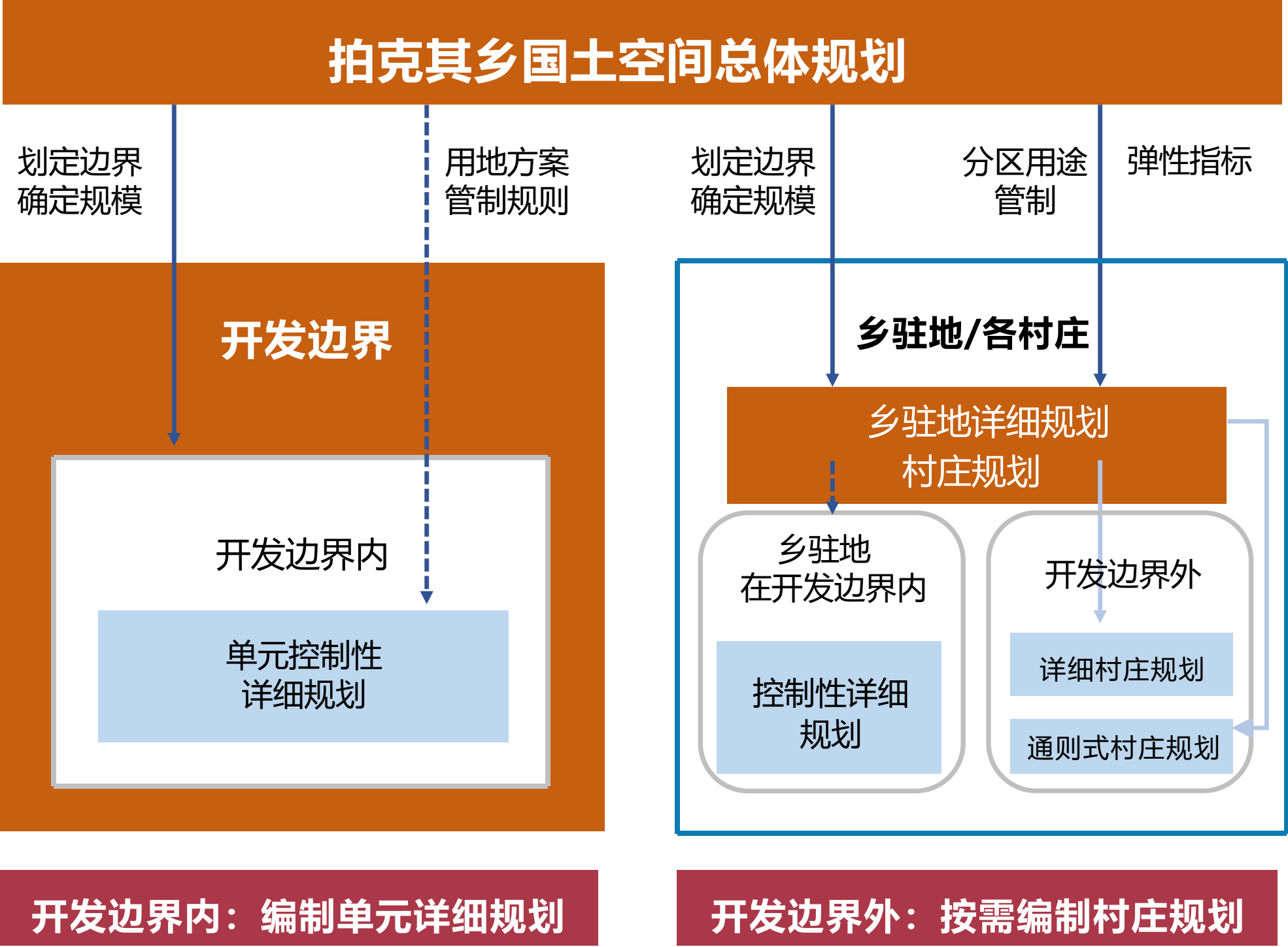


06 分层级，保实施

- 分层建立空间规划体系
- 健全实施保障措施

◆ 分层建立空间规划体系

按照“五级三类”的国土空间规划体系总体构架，本次规划作为乡镇级国土空间总体规划，将作为下位村庄规划、详细规划编制的依据与指引。



落实总体规划关于编制单元内空间结构、功能布局、规划分区的管控要求，细化调整用地布局与分类，落实重要的视线通廊、天际线、建筑高度、风貌等空间形态引导要求。

充分尊重村民意愿，因地制宜推进聚集提升类、城郊融合类村庄规划编制工作。部分乡村地区可通过乡级国土空间总体规划或编制“通则式”规划技术管理规定实现乡村地区的规划管理。

健全实施保障措施

1 强化规划实施组织领导

莎车县自然资源局履行本国土空间规划实施主体责任，拍克其乡人民政府负责本规划的具体实施。建立各级国土空间规划委员会审查制度，发挥组织协调和咨询审查作用，完善规划实施统筹决策机制。

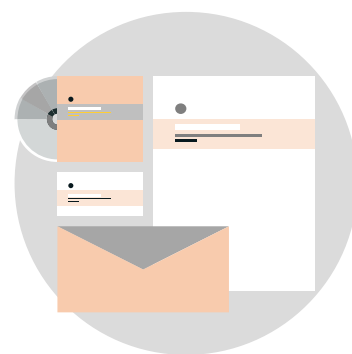


2 建立国土空间用途管制制度

对所有国土空间分区分类实施用途管制，因地制宜明确分区准入、用途转换等管制规则。严格耕地、自然保护地、生态保护红线等特殊区域的用途管制。

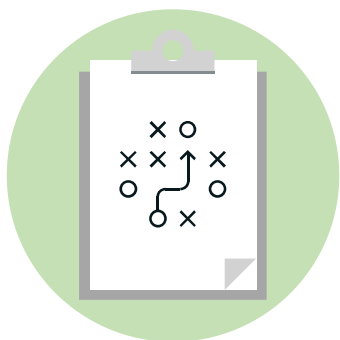
3 完善相关配套政策

健全自然资源有偿使用、生态补偿制度，明确完善增减挂钩、增存挂钩、人地挂钩等政策工具。创新人口、产业、财税、金融等体制机制，构建有利于本规划实施的政策体系。



4 加强规划实施监测评估

建立规划实施评估指标体系和定期体检评估，同步建设国土空间规划实施监测评估预警系统，健全规划实施动态监测、评估、预警、考核和动态调整机制。



5 建设“一张图”实施监督信息系统

以自然资源调查监测数据为基础，采用国家统一的测绘基准和测绘系统。

整合相关数据，对国土空间规划数据进行实时更新和动态维护，逐步形成国土空间规划“一张图”。



《莎车县拍克其乡国土空间总体规划（2021-2035年）》草案公示为贯彻党中央、国务院关于国土空间规划的重大部署，落实党的二十大精神，全面衔接喀什地区、莎车县上位国土空间规划部署，支撑拍克其乡新时代高质量发展，我局协同乡人民政府组织编制了《莎车县拍克其乡国土空间总体规划2021-2035年）》（以下简称《规划》）编制工作。

现面向社会公众公开征询《规划》草案意见和建议（本次成果仅为公示稿，一切将以最终批复成果为准）。

一、公示时间：自发布之日起30天

二、公众意见反馈途径：

联系单位：莎车县自然资源局

联系电话：0998-8516963

电子邮箱：zhujun596444262@qq.com

邮寄地址：莎车县自然资源局

备注：邮件标题或信封封面请注明“拍克其乡国土空间总体规划意见建议”字样

共绘拍乡宏伟蓝图、共建美好国土家园

欢迎您对拍克其乡国土空间总体规划草案提出宝贵意见。