



莎车县米夏镇国土空间总体规划（2021-2035年）

【公示稿】

《莎车县米夏镇国土空间总体规划(2021-2035年)》草案公示为贯彻党中央、国务院关于国土空间规划的重大部署，落实党的二十大精神，全面衔接喀什地区、莎车县上位国土空间规划部署，支撑莎车县米夏镇新时代高质量发展，我局协同乡（镇）人民政府组织编制了《莎车县米夏镇国土空间总体规划2021-2035年）》（以下简称《规划》）编制工作。

现面向社会公众公开征询《规划》草案意见和建议（本次成果仅为公示稿，一切将以最终批复成果为准）。

一、公示时间：自发布之日起30天

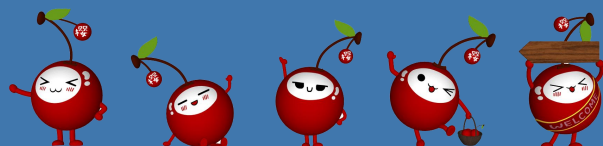
二、公众意见反馈途径：

联系单位：莎车县自然资源局

联系电话：0998-8516963

电子邮箱：zhujun596444262@qq.com

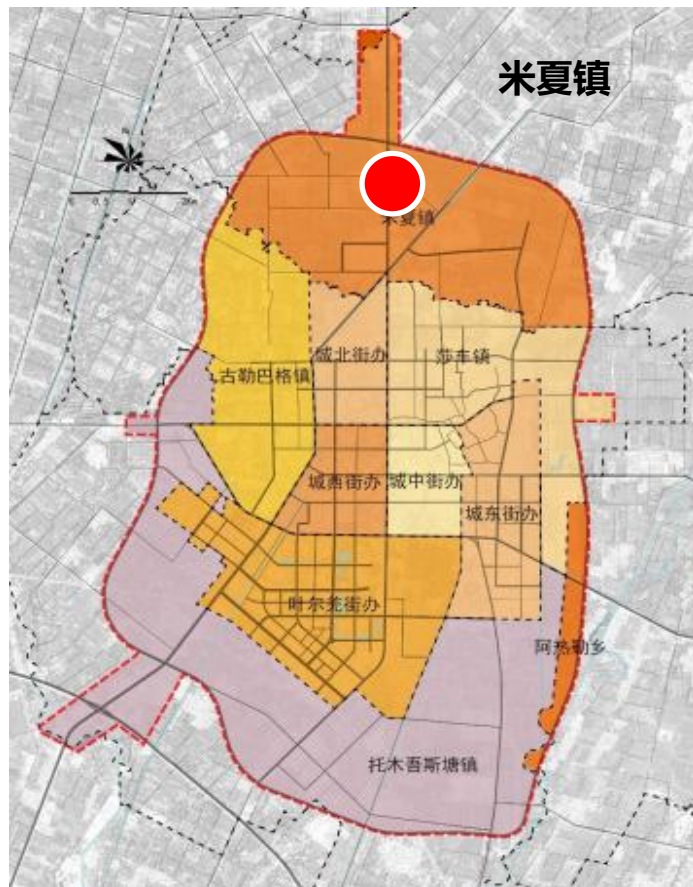
邮寄地址：莎车县体育路15号



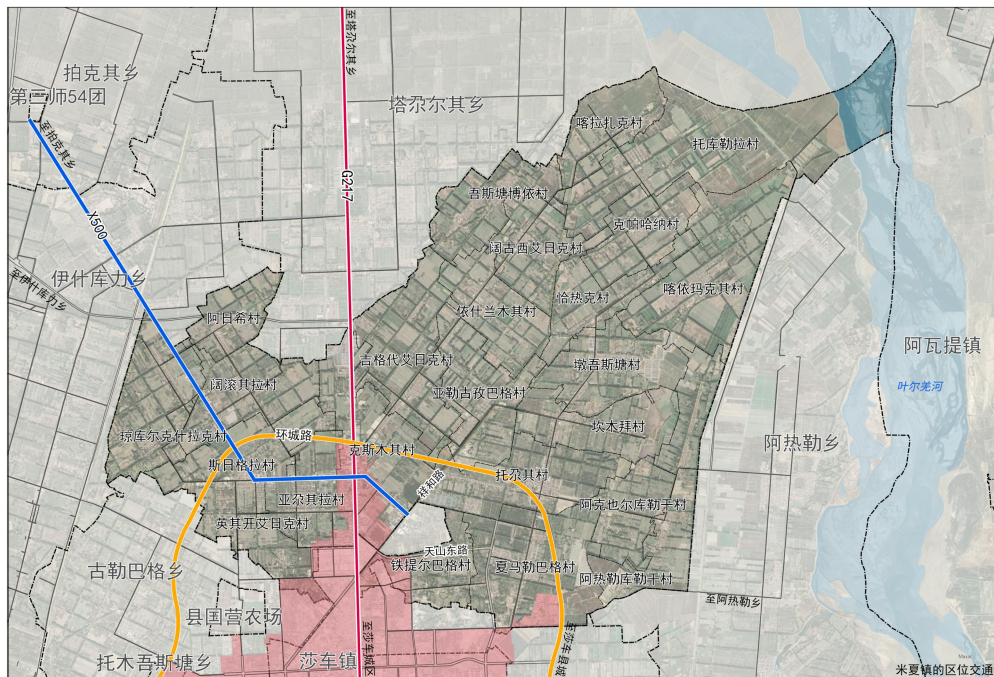
莎车县米夏镇国土空间总体规划（2021-2035年） 草案公示

01 规划总则

- ▶ **规划范围：**本次规划范围为米夏镇行政辖区的全部陆域国土空间，包括镇域和镇区两个层次。
- **镇域：**米夏镇国土面积为65.71平方千米，下辖24个行政村。
- **镇区：**米夏镇镇区位于莎车县中心城区开发边界内，故米夏镇镇区范围内用地由莎车县中心城区统筹布局。
- ▶ **规划期限：**2021年-2035年
- 规划基期年为2020年
- 近期目标年为2025年
- 规划目标年为2035年。



区位情况



莎车县东南以叶尔羌河为界，与泽普县、叶城县隔岸相望，东北与麦盖提县为邻，北与巴楚县阿瓦提镇接壤，西北与岳普湖县巴依阿瓦提乡及疏勒县阿拉甫乡毗邻，西接英吉沙黑孜戈壁及阿克陶县科斯拉甫乡，西南与塔什库尔干县相连。莎车县位于喀什地区中部，是喀什——和田新兴城镇发展轴上的重要节点，莎车行政区域南北长约190公里，东西最宽为56公里。

米夏镇紧邻莎车县城，地处叶尔羌河西岸，东面与阿热勒乡相连，南面与莎车县城相接，西面与伊什库力乡毗邻，北面与塔孜其乡接壤。距离莎车县城4.5公里，属城郊乡镇。米夏镇境内有G217国道南北向穿过，向北通往塔孜其乡，向南连接莎车县城。

区位图

莎车县米夏镇国土空间总体规划（2021-2035年） 草案公示

02 定位与目标

总体定位

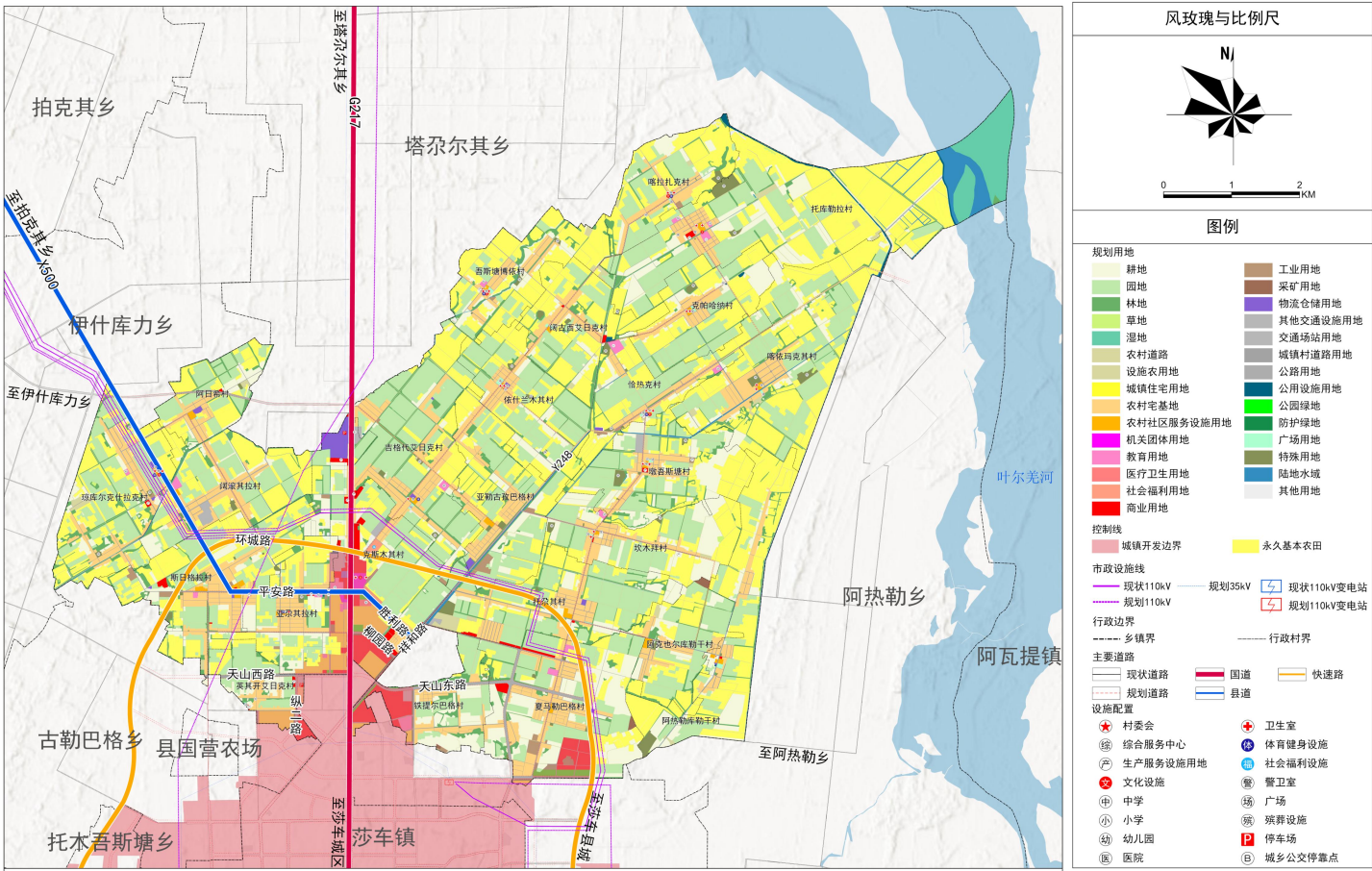
樱桃主题休闲旅游小镇
莎车县农副产品供应基地

城镇职能

以现代农业和近郊休闲旅游为主导的农旅型
城郊服务类城镇

规划目标

贯彻落实总体规划定位要求，严控生态保护红线、永久基本农田保护线，保障生态安全、粮食安全；以现代农业、特色种植、城郊休闲旅游功能为主，打造“樱桃小镇”的靓丽名片，把米夏镇建设成为莎车县休闲农旅示范小镇。



国土空间用地规划图

莎车县米夏镇国土空间总体规划（2021-2035年） 草案公示

02 定位与目标

发展策略

“1+3+3”

一个核心

- 探索米夏镇新型城镇化目标与路径

三个统筹

- 统筹区域发展，促进区域竞合，协调发展
- 统筹城乡发展，促进镇村一体，乡村振兴
- 统筹要素资源，促进资源利用效率提升

三个构建

- 构建彰显莎车生态特色的生态空间结构与景观体系
- 构建具有持续竞争力与发展潜力的特色产业体系
- 构建提供高效、高品质均等服务的公共服务与市政支撑体系

目标路径

生态优先

保护蓝绿空间本底，景观塑造

交通引导“以城为核”

融入区域交通网络，强化镇域干路网体系

空间发展

盘活存量、增加开发强度、提升城镇空间品质

产业联动

三产融合，做精、做强樱桃经济

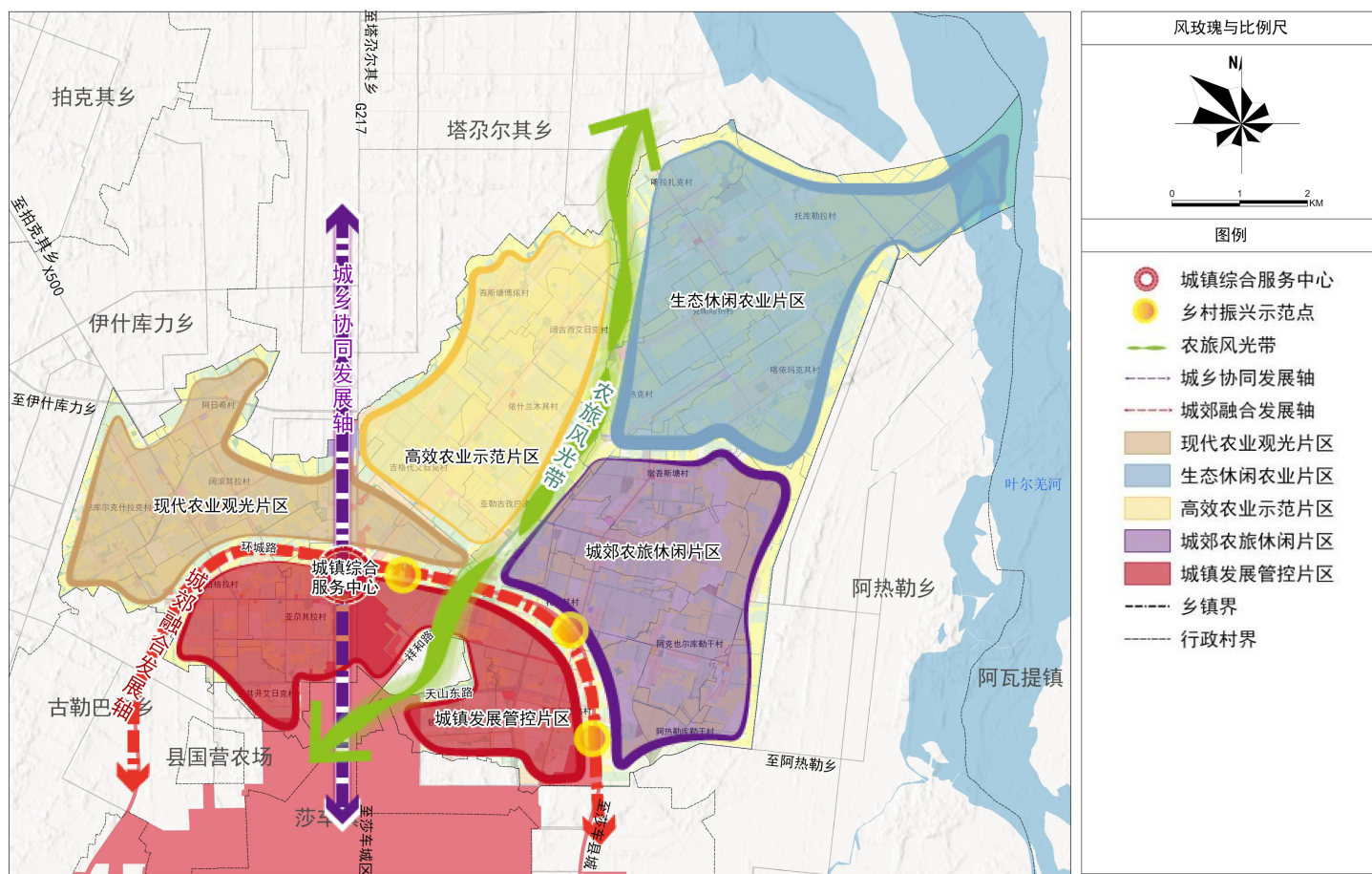


莎车县米夏镇国土空间总体规划（2021-2035年） 草案公示

03 构筑国土空间格局

构建“一心、一带、两轴、五片”的国土空间总体格局

- “一心”：构建位于镇区的**综合服务中心**。强化核心引领作用，引导发展要素资源集聚，形成带动镇域产业升级发展的主要动力源。
- “一带”：指**农旅风光带**。沿东吾斯塘渠串联周边村庄，形成米夏镇东部农旅观光带，带动旅游休闲等产业多元化发展。
- “两轴”：指依托G217形成的**城乡协调发展轴**和依托环城路形成的**城郊融合发展轴**。打造连接莎车中心城区和米夏镇的融合通道，串联产业、旅游、服务等功能的高质量发展轴，融入莎车县总体发展格局。
- “五片”：重点构建南部**城镇发展管控片区**、西部**现代农业观光区**、东南部**城郊农旅休闲片区**、北部**生态休闲农业片区**和东北部**高效农业示范片区**五大功能区。



国土空间总体格局规划图



莎车县米夏镇国土空间总体规划（2021-2035年） 草案公示

03 构筑国土空间格局

落实重要控制线

- 严格落实耕地和永久基本农田

规划至2035年，全镇耕地保有量不低于**2286.48公顷**，
全镇永久基本农田不低于**1982.26公顷**。

- 合理划定城镇开发边界

规划至2035年，米夏镇落实城镇开发边界**266.51公顷**。

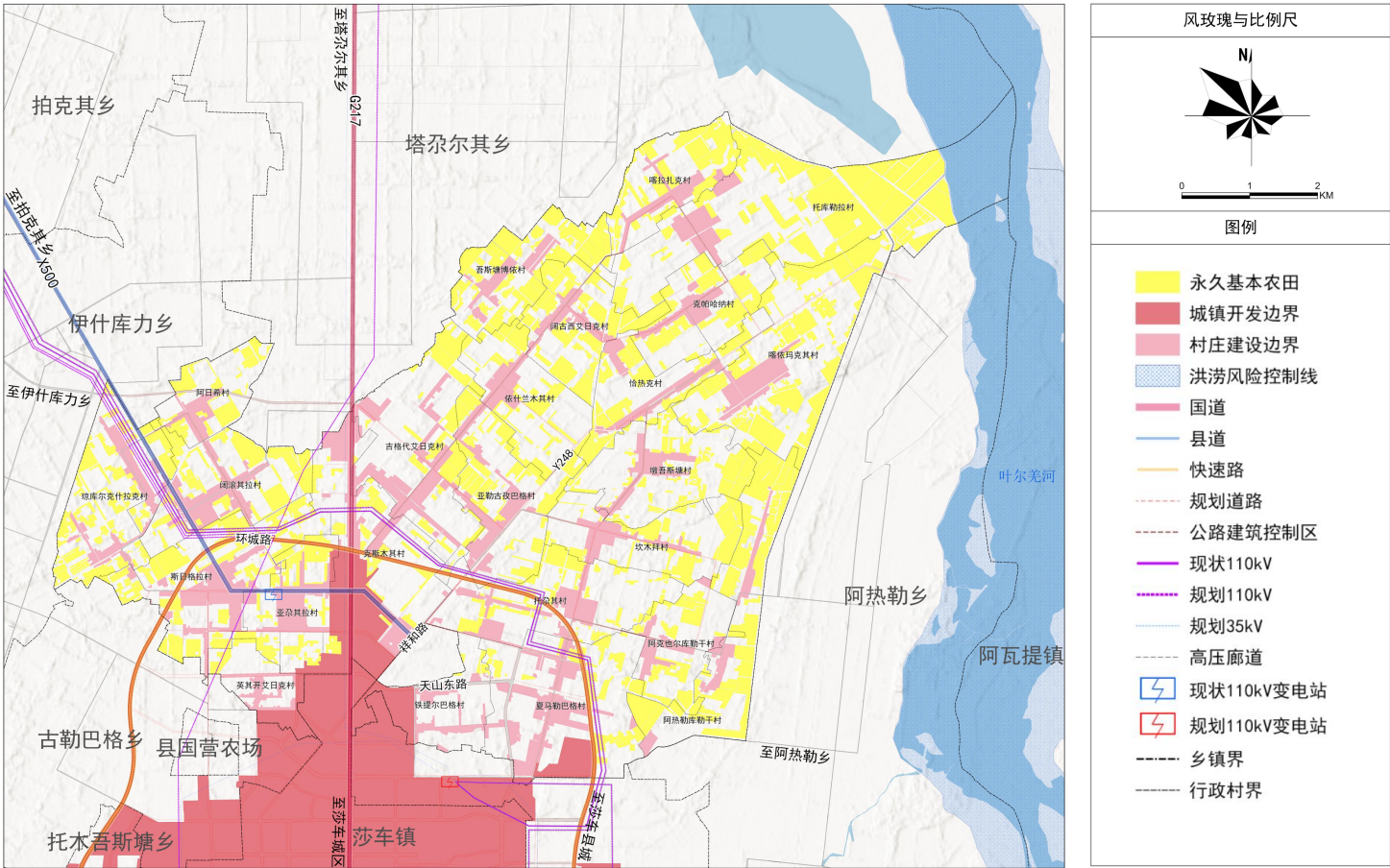
- 集中集约划示村庄建设边界

规划至2035年，米夏镇划示村庄建设边界**959.39公顷**。

- 积极落实重大基础设施生态廊道

预留交通设施：依托**G217、X500以及环城路**，打造交通设施生态廊道，落实防护管控要求，预留城乡发展呼吸通道。

基础设施廊道：**110kV高压走廊宽度为15-25米，35kV走廊宽度为15-20米。**



国土空间控制线规划图



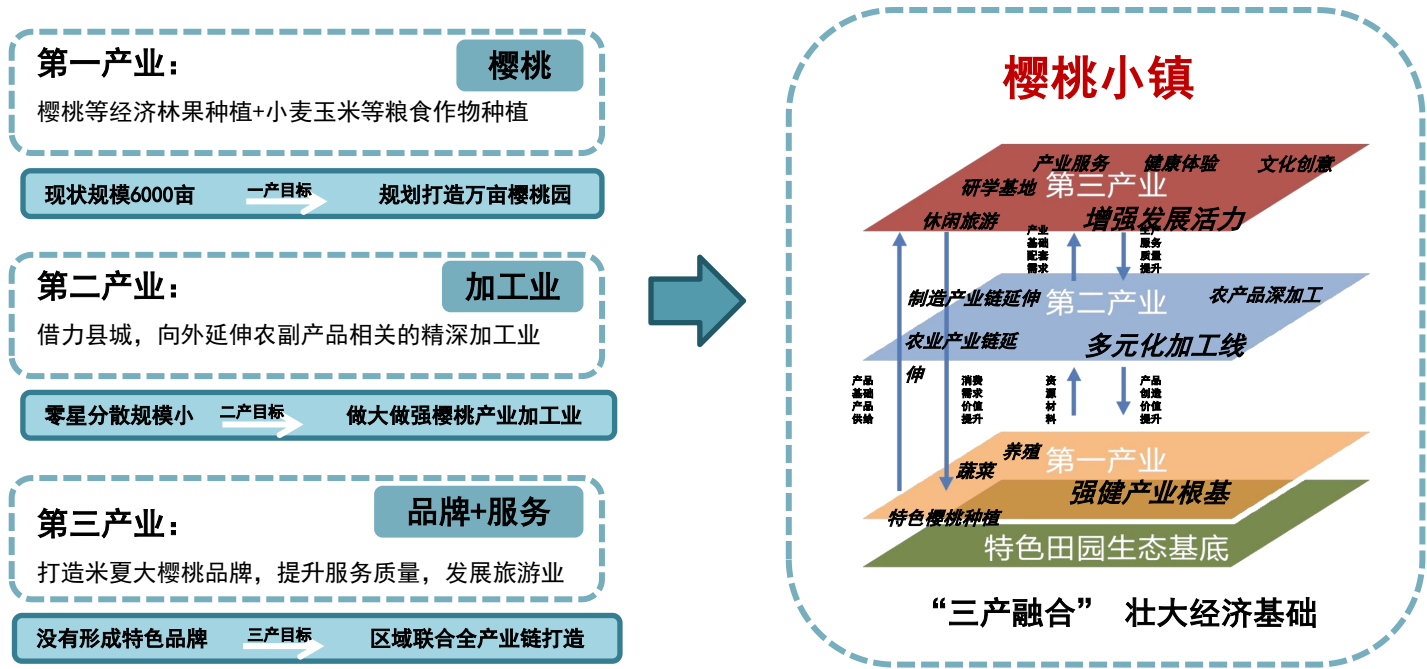
莎车县米夏镇国土空间总体规划（2021-2035年） 草案公示

03 构筑国土空间格局

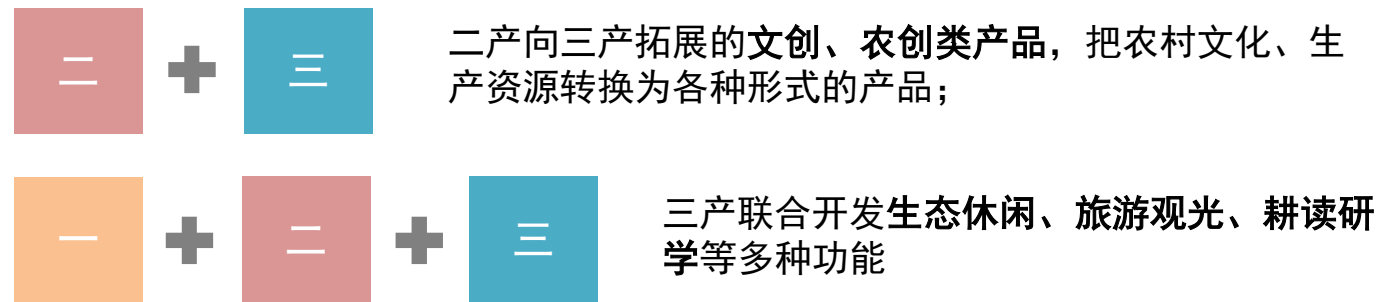
产业发展方向

培育壮大特色种植，深挖樱桃价值，构建三产联动的产业体系

发展以樱桃等经济林果种植为特色的第一产业，强化产业发展根基，依托莎车县的较好的工业资源，重点发展农副产品精深加工产业，延伸产业链，同时，打造和完善三产服务业，补充完善各类配套设施，积极倡导农旅产业和研学产业的融合发展。



促进一二三产融合发展，构建高质高效的现代产业体系



莎车县米夏镇国土空间总体规划（2021-2035年） 草案公示

03 构筑国土空间格局

规划发展“一轴一带五片”的产业总体格局

一轴

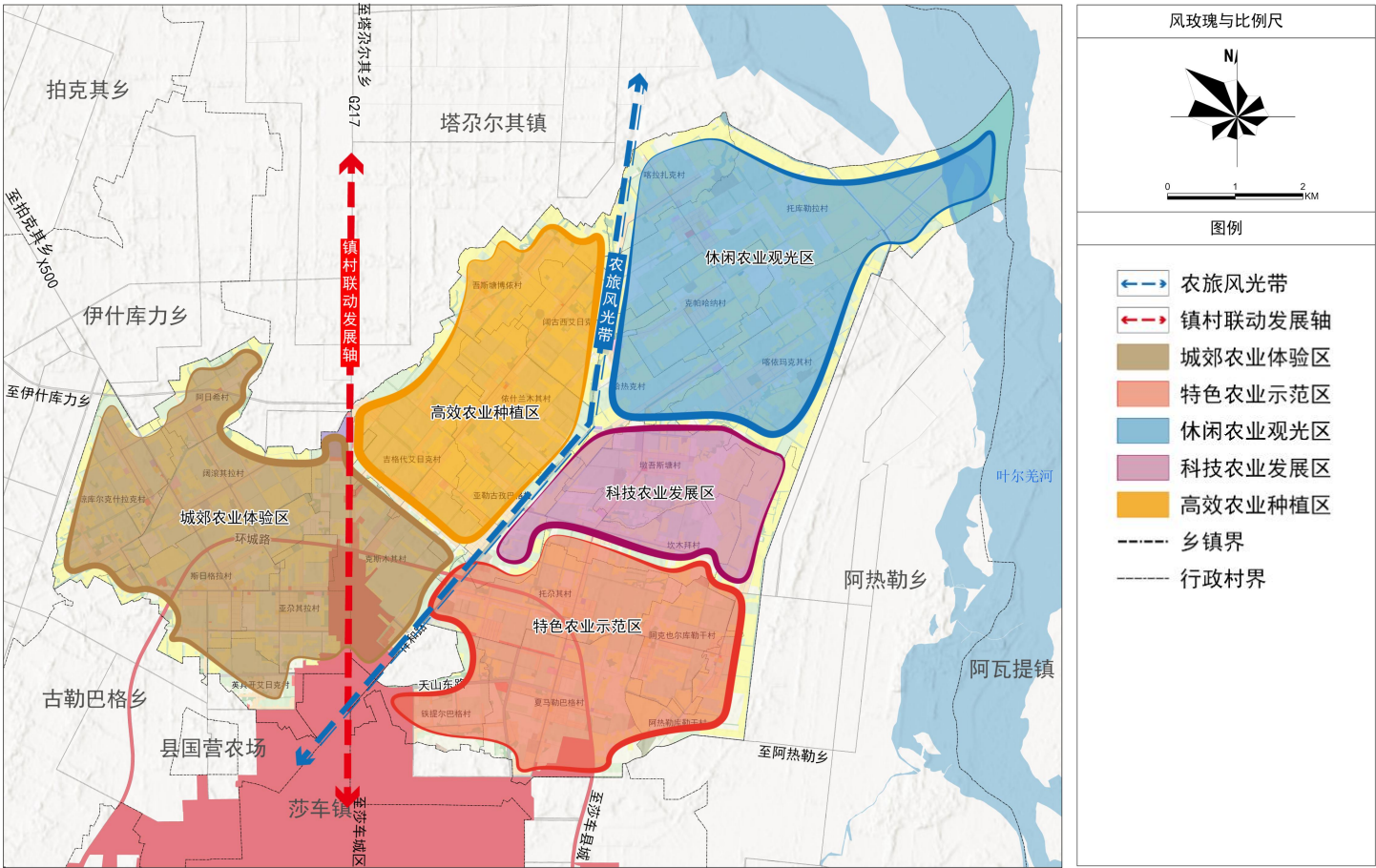
镇村联动发展轴：依托国道G217形成产业振兴发展轴，打造串联产业、旅游、服务等功能的高质量发展轴

一带

农旅风光带：沿东吾斯塘渠串联周边村庄，形成米夏镇东部农旅观光带，带动旅游休闲等产业多元化发展。

五片

高效农业种植区、休闲农业观光区、特色农业示范区、城郊农业体验区和科技农业发展区。



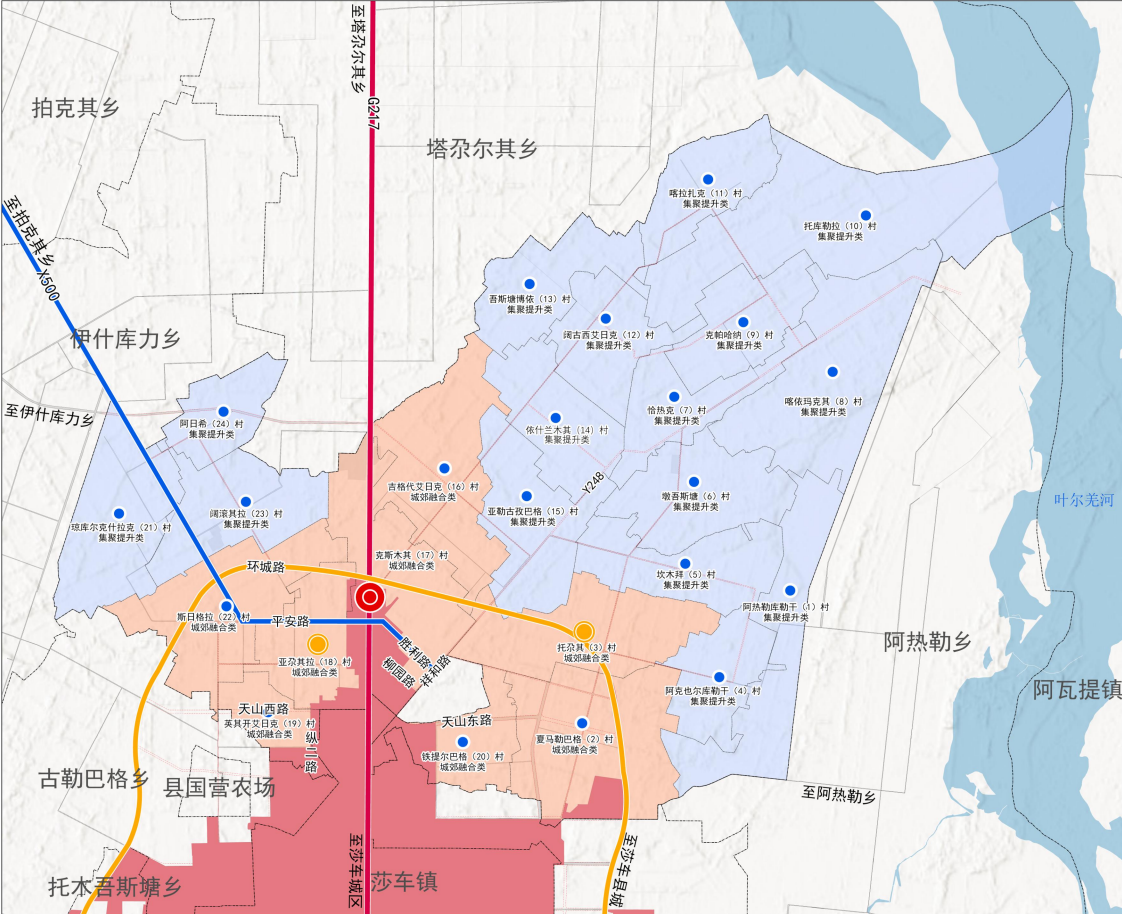
莎车县米夏镇国土空间总体规划（2021-2035年） 草案公示

03 构筑国土空间格局

构建“1+2+22”三级镇村体系

- 结合上位规划要求，提出镇、村统筹布局的总体方案，确定“镇区-中心村-基层村”的三级镇村体系。米夏镇村体系包括**1个镇区**和24个行政村，其中**2个中心村**（托尔其（3）村和亚尔其拉（18）村）、**22个基层村**。
- 米夏镇包括**16个集聚提升类**村庄和**8个城郊融合类**村庄。

序号	行政村类型	名称	数量	人口规模（人）	备注
1	集聚提升类	阿特勒库勒干（1）村	16	1447	基层村
2		阿克也尔库勒干（4）村		871	基层村
3		坎木拜（5）村		1110	基层村
4		墩吾斯塘（6）村		1210	基层村
5		恰热克（7）村		867	基层村
6		喀依玛克其（8）村		1731	基层村
7		克帕哈纳（9）村		832	基层村
8		托库勒拉（10）村		1151	基层村
9		喀拉扎克（11）村		1003	基层村
10		阔古西艾日克（12）村		783	基层村
11		吾斯塘博依（13）村		1047	基层村
12		依什兰木其（14）村		958	基层村
13		亚勒古孜巴格（15）村		1634	基层村
14		琼库尔克什拉克（21）村		1990	基层村
15		阔滚其拉（23）村		1453	基层村
16		阿日希（24）村		1057	基层村
17	城郊融合类	夏马勒巴格（2）村	8	3670	基层村
18		托尔其（3）村		2090	中心村
19		吉格代艾日克（16）村		2351	基层村
20		克斯木其（17）村		2715	基层村
21		亚尔其拉（18）村		1630	中心村
22		英其开艾日克（19）村		1794	基层村
23		铁提尔巴格（20）村		1566	基层村
24		斯日格拉（22）村		2220	基层村



镇村体系规划图

莎车县米夏镇国土空间总体规划（2021-2035年） 草案公示

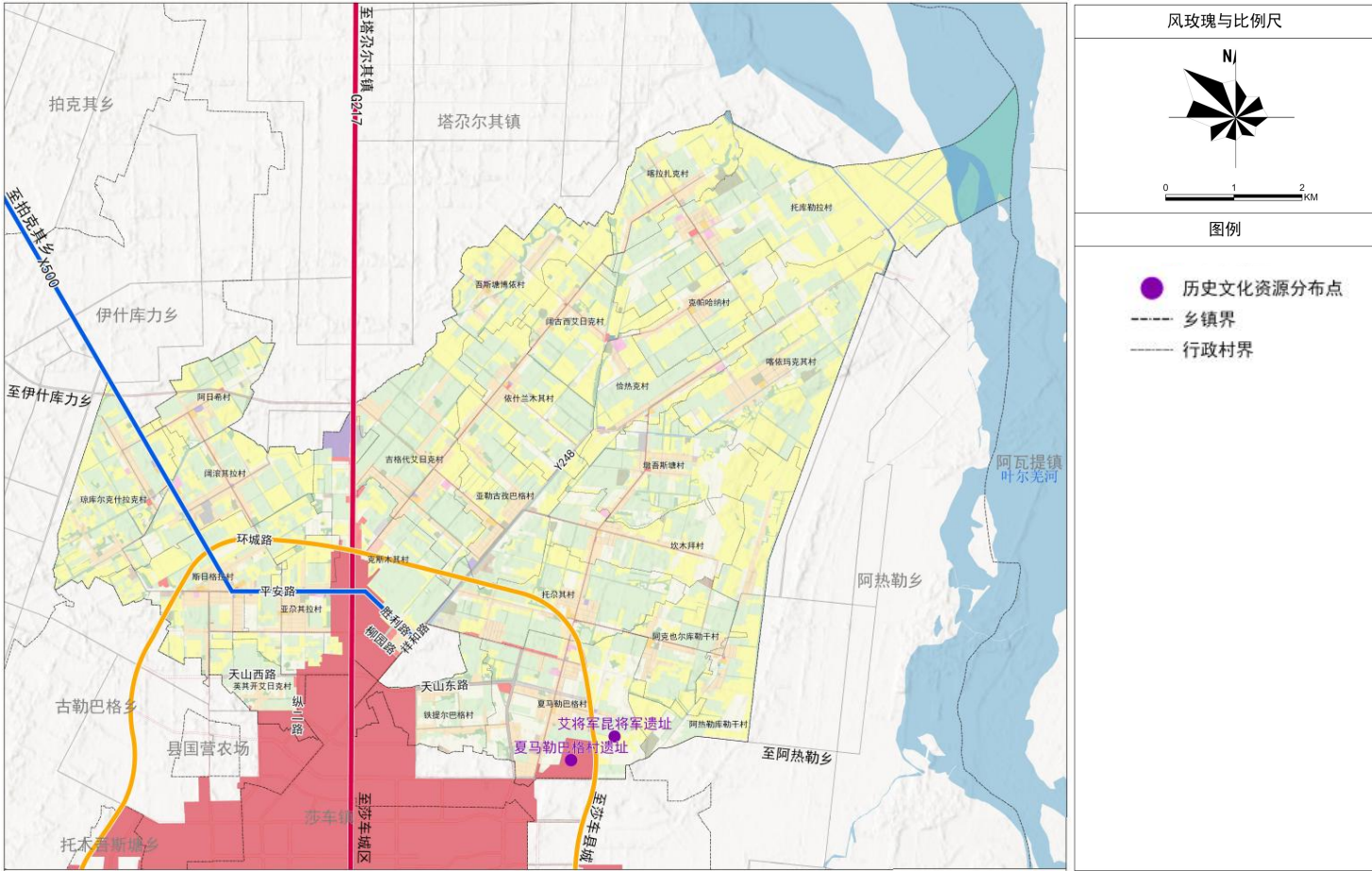
03 构筑国土空间格局

历史文化保护与传承

米夏镇已有公布的2处县级文物保护单位，包括**夏马勒巴格遗址**和**艾将军昆将军遗址**。

文物保护区范围内不得进行其他建筑工程或者爆破、钻探、挖掘等作业。在不可移动文物的保护范围内，应遵循相关政策法规要求的禁止性行为，不得进行与保护无关的建设活动。但是因特殊情况需要在文物保护单位保护范围内进行上述作业的，必须保证文物保护单位的安全，并经核定公布该文物保护单位的人民政府批准，在批准前应当征得上一级人民政府文物行政部门同意。

序号	名称	类别	级别	所属区/行政村	备注
1	艾将军昆将军遗址	文物保护单位	县级	夏马勒巴格村	未开发
2	夏马勒巴格村遗址	文物保护单位	县级	夏马勒巴格村	未开发



历史文化保护规划图

莎车县米夏镇国土空间总体规划（2021-2035年） 草案公示

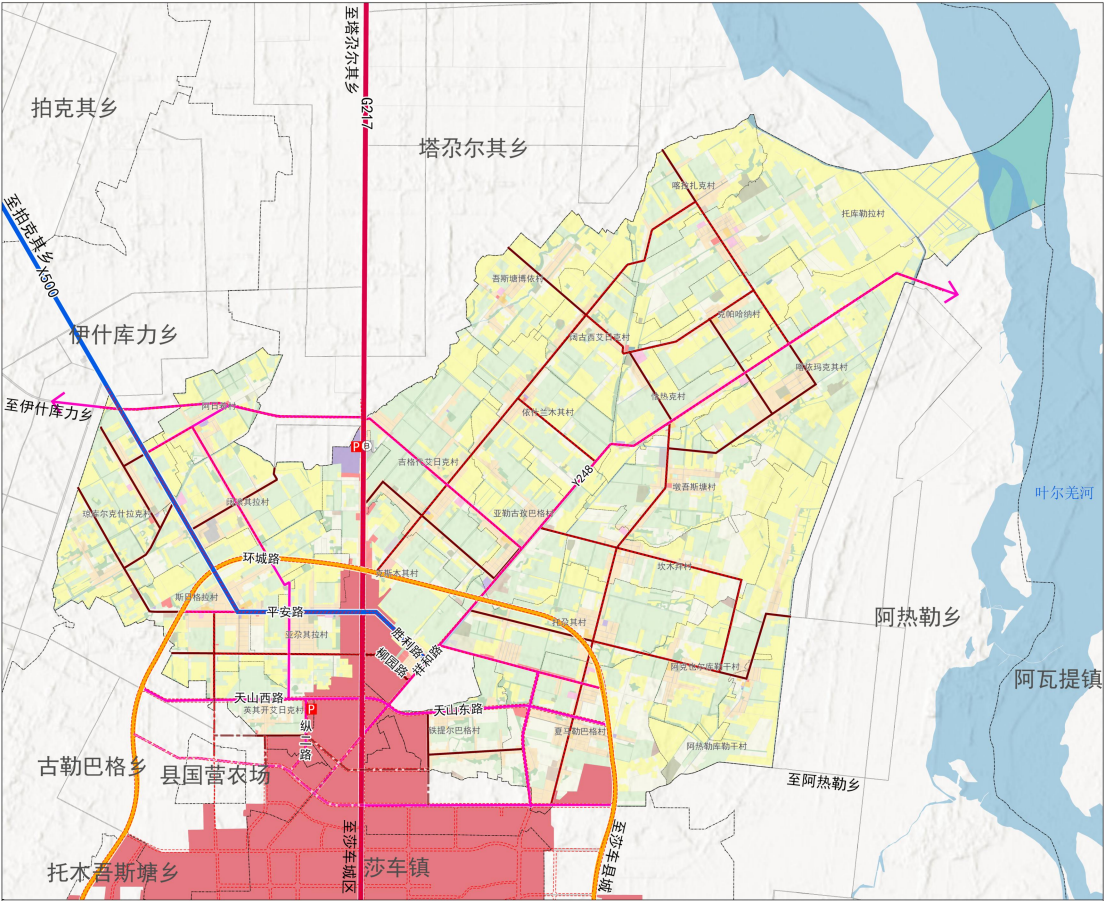
04 规划支撑体系

构建“外联内畅”的综合道路交通体系



综合交通

- 交通策略：**镇域构建“环行放射”道路系统，快速连接周边乡镇。向北通过G217连接塔孜尔其镇，向南通过G217连接莎车县城，向西通过X500连接伊什库力乡和拍克其乡，向东通过Y248连接阿热勒乡。
- 构建道路网络，划定道路等级，确定道路红线宽度：**镇区结合现状路网，衔接莎车县中心城区“一环八横六纵”的骨架路网。环城路承担过境交通，连接环外多条对外交通快速路，红线控制在45-60米，环城路以西通过优化改扩建平安路、胜利路、柳园路、天山西路、祥和路等城区干路，缓解区域交通压力。
- 完善旅游交通设施：**构建米夏镇一日农文旅城郊休闲度假游线，适当改扩建游线道路，推行机非分流形式保障交通安全与行车效率，在适当的节点上设置招呼站与社会公共停车场，满足本镇发展需求。



风玫瑰与比例尺



图例

- 国道
- 县道
- 快速路
- 主干路
- 次干路
- 规划道路
- 停车场
- 城乡公交停靠点
- 乡镇界
- 行政村界

综合交通规划图



莎车县米夏镇国土空间总体规划（2021-2035年） 草案公示

04 规划支撑体系

构建镇级公共服务中心体系，促成城乡社区生活圈，完善公共服务设施

- 打造“中心城区、中心村、基层村”三级公共服务设施配置体系，建设多元化、多层次、全覆盖的生活圈服务体系，完善文化、体育、教育、医疗卫生、养老等主要公共服务配套，建设全龄友好城镇，打造高品质城乡生活空间

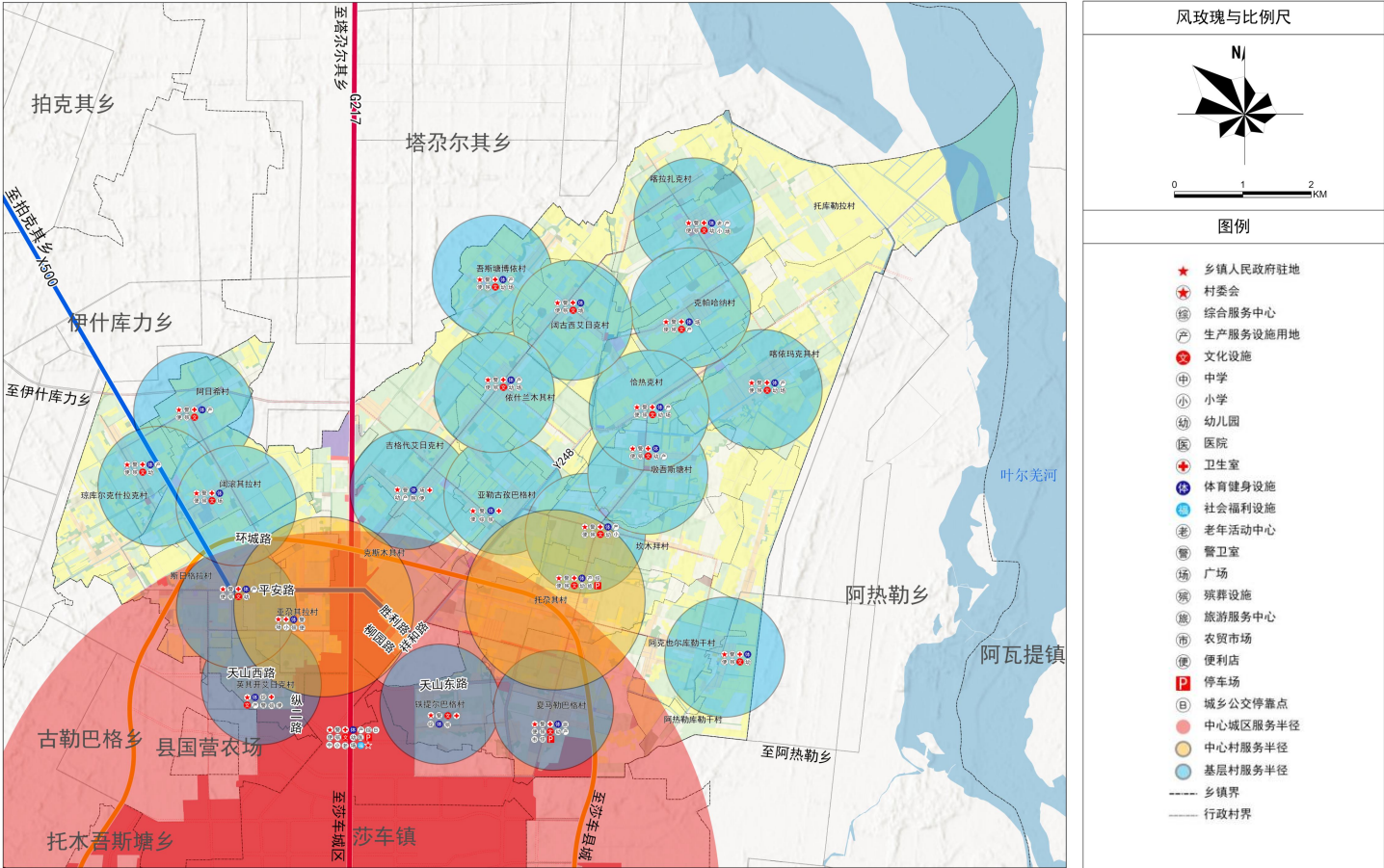
镇级公共服务设施

提升：初中、小学、幼儿园、文体活动中心、卫生院、中心养老院等设施

村级公共服务设施

重点配套文化活动室、幼儿园、老人照料中心等设施

- 幼有所育：优化学前教育资源配置
- 病有所医：完善医疗卫生服务系统
- 文有所化：打造多元文化服务体系
- 学有所教：构建优质教育设施体系
- 老有所养：全面提升养老服务水平
- 体有所健：建设全民健身服务体系



城乡生活圈和公共服务设施规划图

莎车县米夏镇国土空间总体规划（2021-2035年） 草案公示

04 规划支撑体系

提高给水设施供应水平，完善排水处理体系

给水工程

米夏镇为“中心水厂+分散加压站”的供水形式，给水管网以第二水厂为中心，形成互联互通、统一调度的环网状系统，给水管道沿道路敷设，各乡村供水就近与附近自来水厂供水管网连接。

排水工程

建成集中与分散相结合的污水处理系统，米夏镇紧邻中心城区组团接莎车县中心城区污水再生处理厂，其他村庄建设小型污水处理站或一体化污水处理设施，实现污水处理设施全覆盖。

构建绿色低碳能源供应体系，实现通信全覆盖

供电工程

规划铺设莎北220变-艾力西湖110变线路、莎北220变-莎西110变线路、莎北220变-墩巴格110变线路，保留镇域西南部莎北220变-莎北110变线路。保留亚尕其拉（18）村现状110kV变电站。110kV接单（双）回不小于25米预留，35kV接单（双）回不小于15米预留。

通信工程

镇域接入光纤网络，不断完善通信基站，实现全覆盖。保留现状邮政局所，按需进行扩容升级即可。

燃气工程

以“环塔线”为主要气源，预测天然气用气量380万立方米/年，以中压输气管道为干线，根据各用户的压力需要分别进行调压后供给。

供热工程

结合上位规划构建中心城区辐射范围内以热电厂余热、燃气集中供热为主，新能源及可再生能源供热为补充、替代的供热格局。其他乡村地区供热负荷较为分散，因此采用蓄热式电锅炉、太阳能供热等分布式清洁供热方式。

环卫工程

遵循“减量化、资源化”的原则，采用“户分类—村收集—镇转运—县处理”垃圾收运处理模式。远期镇区生活垃圾无害化处理率达到100%



莎车县米夏镇国土空间总体规划（2021-2035年） 草案公示

05 开展生态修复与国土整治

总体目标

全面贯彻落实党中央治国理政新思想新理念新战略，着力推进全域土地整治和生态保护修复，打造“地节，田沃，水清，路通，林茂，景美，业优，民富，居安，文兴”的国土综合整治和生态保护村庄范本，促进协调解决人民日益增长的美好生活需要和不平衡不充分发展之间的矛盾，实现土地整治和生态保护总体目标。

农业空间综合整治与修复任务

农业空间综合整治与修复包括明确整治重点区域，大力推进高标准基本农田、旱改水工程、粮食功能区建设项目实施。

- 推进全域土地综合整治项目（林粮间作退出）
- 推进高标准农田建设项目



生态空间综合整治与修复任务



生态空间综合整治与修复包括提升农村人居环境、推广农业面源污染治理、治理流域水环境、提升河道水质等主要内容。

- 提升农村人居环境
- 治理流域水环境
- 推广农业面源污染治理
- 提升河道水质

城镇空间综合整治与修复任务

城镇空间综合整治与修复包括实施存量更新战略和推进基础设施提档升级等主要内容。

- 实施存量更新战略
- 推进基础设施提档升级



项目类型	项目名称	重点任务	实施区域	建设规模（公顷）	建设时序
生态修复	山水林田湖草生态修复	其他草地、零散农用地整治和修复	全域	136.92	2021-2035年
农用地整治	高标准农田建设	实施田、水、路、林、村综合整治，完善项目区内沟渠道路等农业配套设施，改善农业生产条件，增加有效耕地面积，提高耕地质量，改善农田生态环境。	全域	1982.52	2021-2035年
	其他农用地整治	推动零散水浇地整治，农作物规模化与设施化种植	全域	22.70	2021-2035年
建设用地整治	农村建设用地整治项目	对低效、闲置和碎片化的农村宅基地等建设用地进行复垦，提高建设用地使用效益和集约水平。	全域	72.23	2021-2035年
	低效建设用地整理	对工矿废弃地、闲散低效建设用地进行整治再利用。	全域	97.53	2021-2025年
	增减挂项目	宅基地复垦、插建，拆旧建新	全域	10.54	2021-2025年



莎车县米夏镇国土空间总体规划（2021-2035年） 草案公示

06 塑造特色风貌

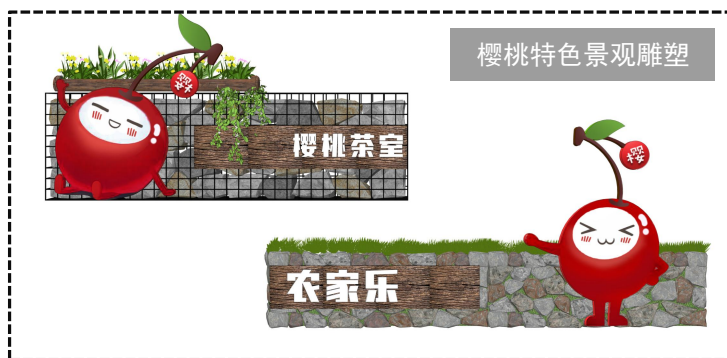
融入樱桃元素，打造宜居宜业城镇

打造宜居宜业宜游城镇空间，提升居民生活休闲品质

强化地域特色，打造樱桃特色小镇，塑造米夏镇风貌



樱桃小镇特色项目打造

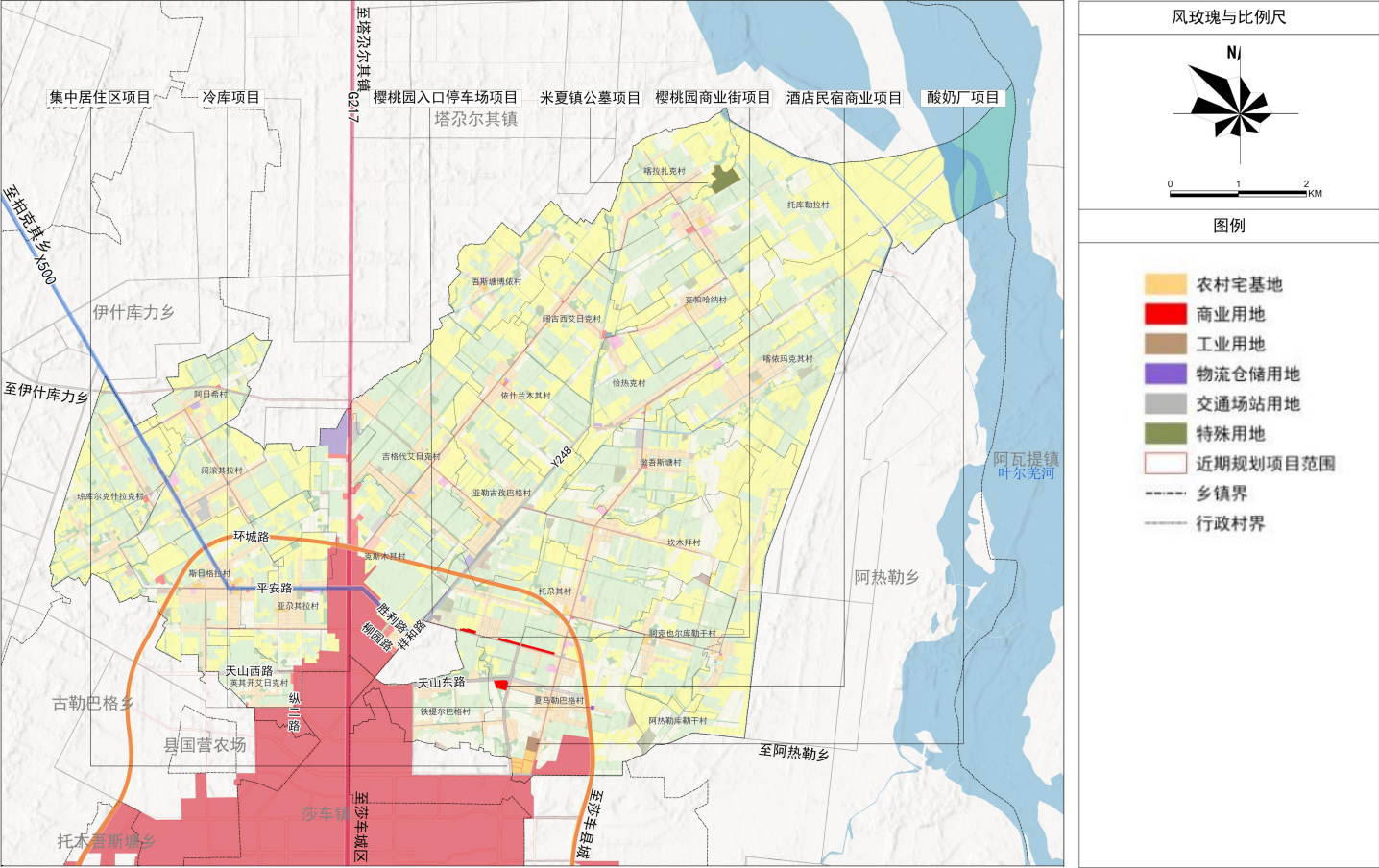


莎车县米夏镇国土空间总体规划（2021-2035年） 草案公示

07 完善规划实施和监管

近期建设项目

序号	项目类型	项目名称	建设性质	建设年限	用地规模(公顷)	所在区域	项目性质
1	产业类	酒店民宿商业项目	新建	2025	2.1592	2村	乡镇级
2		樱桃园商业街项目	改扩建	2025	3.2552	2村、3村	乡镇级
3		冷库项目	新建	2025	0.2387	2村	村级
4		酸奶厂项目	改扩建	2025	2.9317	2村	村级
5	交通类	樱桃园入口停车场项目	新建	2025	1.0794	3村	村级
6	公共服务类	米夏镇公墓项目	新建	2023-2035	9.2087	10村、11村	乡镇级
7	农房建设类	集中居住区项目	改扩建	2023-2035	7.6016	2村	乡镇级



近期实施项目规划图



莎车县米夏镇国土空间总体规划（2021-2035年） 草案公示

07 完善规划实施和监管

实施保障



编制滚动年度计划

制定年度行动计划，包括实施规划的计划、政策、时间安排，把具体的开发建设项目化、清单化，并明确责任单位和责任人，根据计划的执行情况 and 环境变化情况定期修订未来的计划，并逐期向前推移，确保规划实施的动态适应性。



构建单元实施管控

应当科学划定城乡单元，制定控规和村庄规划编制计划，编制城镇更新计划和更新项目实施方案明确城市管理具体抓手，切实处理好增长与存量、集聚与疏解的关系，推进国土空间规划的精准落位与有序管理。



创新规划管理工具

建构数据台账管理工具，打造规划一张蓝图与管控边界管理工具、重要名录管理工具以及自然资源资产核算台账与图则。创新规管审批工具，提升政府办事效率。



落实边界管控机制

强化永久基本农田、生态保护红线、城镇开发边界等重要空间控制线以及各类重要蓝绿空间、开敞空间、历史文化保护等空间管控边界落实到地块。政府应承担属地管理职责，负责组织落实网格化监管，要督促指导辖区内企事业单位和其他生产经营者落实边界管控措施。



严格规划行政问责与处罚机制

维护规划的权威性与严肃性，不得擅自修改规划和违反规划，对于规划相关的行政管理失职造成的包括重要自然资源资产损失在内的重大问题，应进行追责。

