



莎车县阿尔斯兰巴格乡国土空间总体规划 (2021-2035年)

(公示草案)

**阿尔斯兰巴格乡人民政府
2025年2月**

前言

PREFACE

《莎车县阿尔斯兰巴格乡国土空间总体规划（2021-2035年）》草案公示为贯彻党中央、国务院关于国土空间规划的重大部署，落实党的二十大精神，全面衔接喀什地区、莎车县上位国土空间规划部署，支撑阿尔斯兰巴格乡新时代高质量发展，我局协同乡（镇）人民政府组织编制了《莎车县阿尔斯兰巴格乡国土空间总体规划2021-2035年）》（以下简称《规划》）编制工作。

现面向社会公众公开征询《规划》草案意见和建议（本次成果仅为公示稿，一切将以最终批复成果为准）。

一、公示时间：自发布之日起30天

二、公众意见反馈途径：

联系单位：莎车县自然资源局

联系电话：0998-8516963

电子邮箱：zhujun596444262@qq.com

邮寄地址：莎车县体育路15号

备注：邮件标题或信封封面请注明“莎车县阿尔斯兰巴格乡国土空间总体规划意见建议”字样

目 录

CONTENTS

- 01 规划总则
- 02 定位与目标
- 03 国土空间格局
- 04 规划支撑体系
- 05 生态修复与国土整治
- 06 镇区布局
- 07 规划保障实施

01

规划总则

General Provisions of Planning

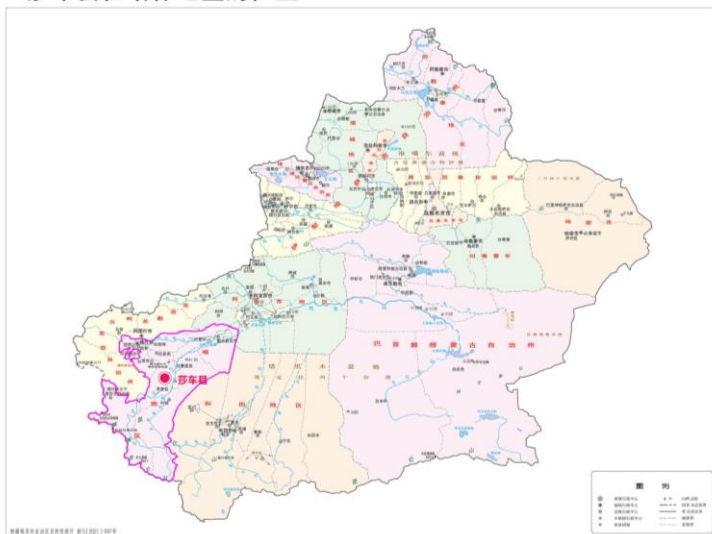
1.1 区位和简介

1.2 期限和范围

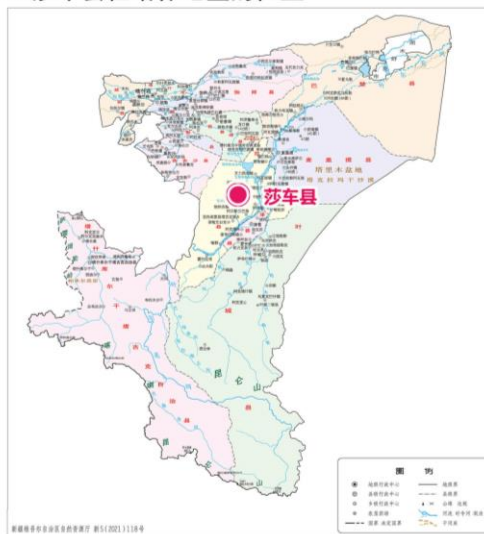
1.1 区位和简介

阿尔斯兰巴格乡距离县城、火车站、机场较近，地理位置优越。阿尔斯兰巴格乡域北部紧邻莎车县城，西南侧与莎车机场相邻，X504贯穿全域，交通区位优势明显。

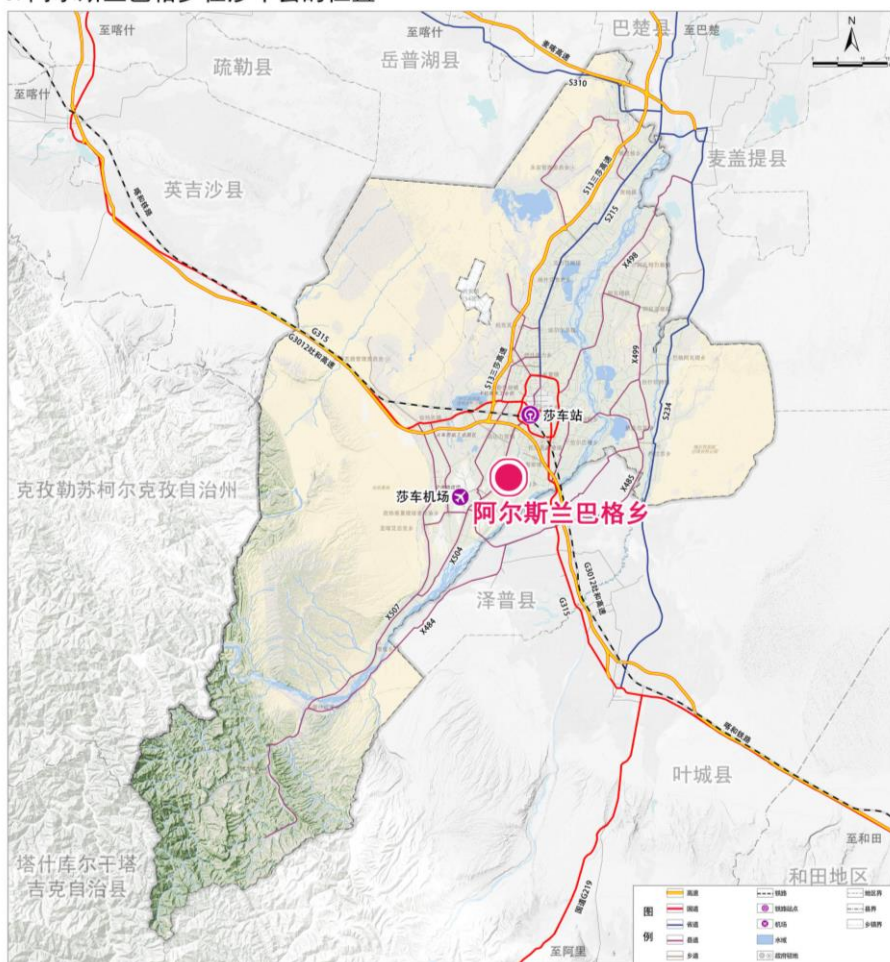
1. 莎车县在喀什地区的位置



2. 莎车县在喀什地区的位置



3. 阿尔斯兰巴格乡在莎车县的位置



阿尔斯兰巴格乡地处莎车县城南部，东与英吾斯塘乡相接，南隔叶尔羌河与泽普县相望，西与乌达力克乡、孜热甫夏提塔吉克族乡毗邻，北与托木吾斯塘乡接壤，乡政府驻地距莎车县城17千米，距莎车站13千米，距莎车机场15千米。

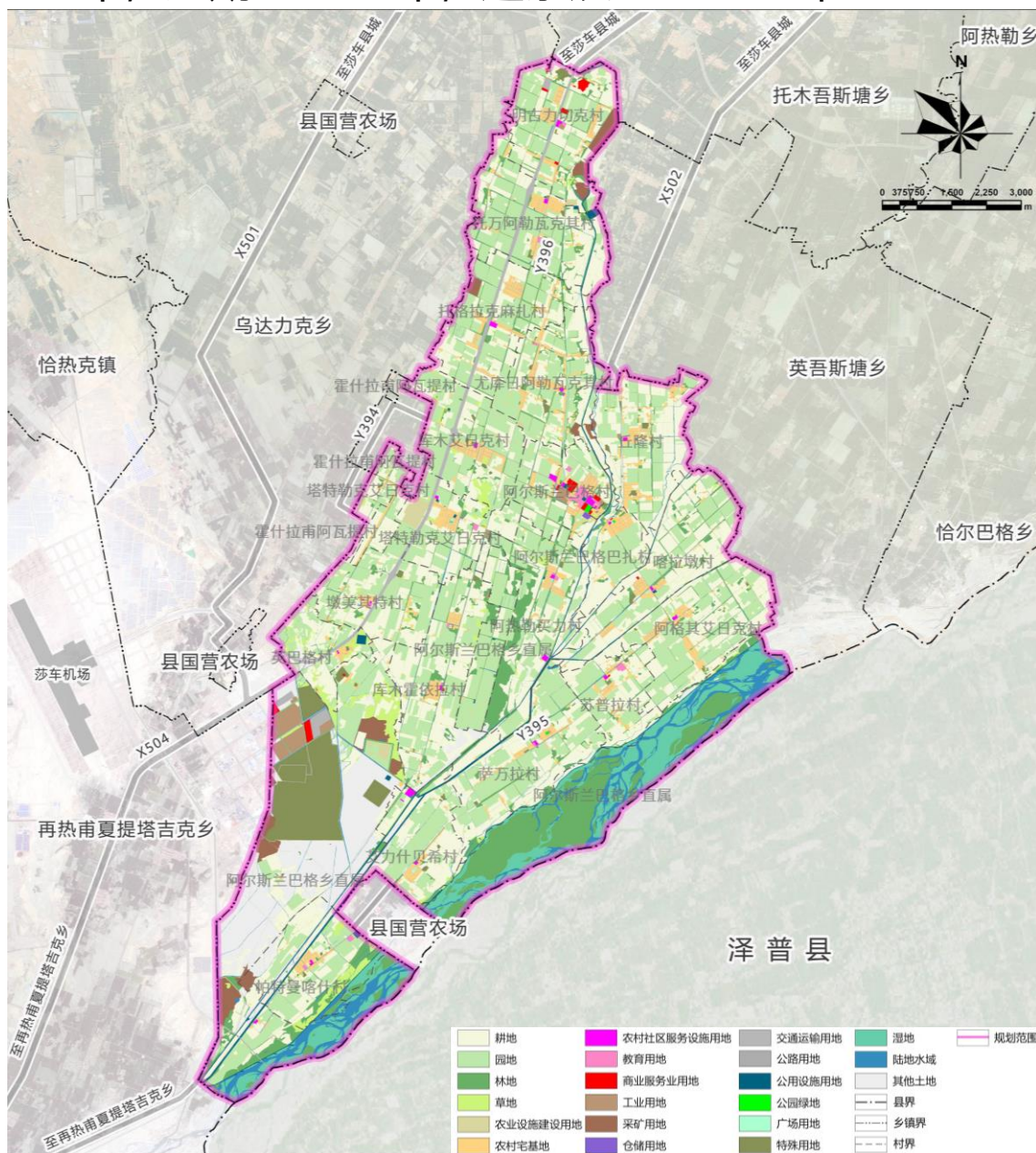
1.2 期限和范围

规划范围

乡镇国土空间总体规划分为乡域和乡驻地两个层次。规划范围包括阿尔斯兰巴格乡行政辖区内全部国土空间，全乡下辖20个行政村，乡域面积为123.91平方千米。

规划期限

规划期限为2021年-2035年，基期年为2020年，规划目标年为2035年，近期至2025年，远景展望至2050年。



02

定位与目标

Positioning and Targeting

2.1 总体定位

2.2 发展目标

2.1 总体定位

莎车县现代农业重点乡镇
宜居宜业宜游的乡村旅游特色乡镇
以林果种植为主的农旅型乡镇



2.2 发展目标

2025

近期

基本形成城乡风貌协调、城乡产业协同，配套设施基本健全，均等化服务水平进一步提高，居民生活幸福感指数大幅上升，特色景观风貌初步形成，在喀什地区初具影响；产业转型升级加速并取得突破，农副产品初加工产业初步形成，多产业融合发展，一二三产紧密结合；规划调控指标逐步落实，田园生态系统基本建立，土地集约利用效益大幅提高。

2050

远景

功能定位全面实现，基础设施配套全面完善，经济社会充分发展，生产、生活、生态空间布局平衡协调，城乡交融的发展格局全面形成；高质量、特色鲜明的种养殖产业结构全面建立，一二三产深度融合；特色鲜明、城乡深度融合的乡村旅游格局全面建立；规划调控指标全面落实，开发保护格局全面形成。



An aerial photograph of a rural landscape. The majority of the frame is filled with vibrant yellow rapeseed fields, some of which are divided into smaller plots by narrow green paths or ditches. In the lower-left and middle-left portions, there are clusters of small, white-walled houses with red-tiled roofs, typical of a village. The overall scene is bright and colorful, with the yellow of the flowers contrasting sharply with the green of the paths and the white of the buildings.

03

国土空间格局

Land Space Pattern

3.1 开发保护总体格局

3.2 重要控制线

3.3 产业发展

3.4 镇村体系

3.1 开发保护总体格局

构建“两轴一带、一心一园两区”的总体格局

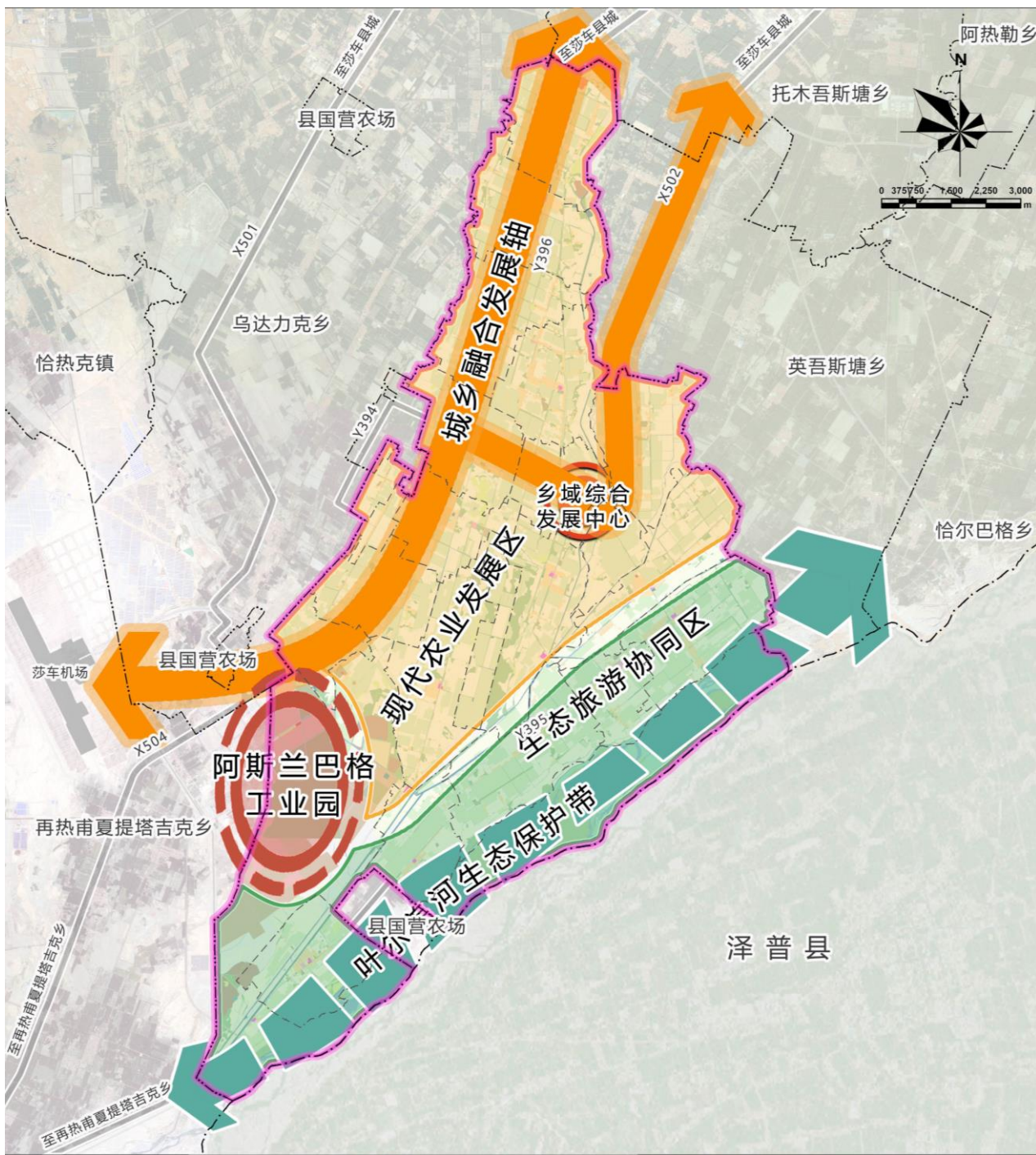
两轴：分别沿X502和X504打造的城乡融合发展轴。

一带：叶尔羌河生态保护带。

一心：将乡政府驻地作为乡域综合发展中心。

一园：阿斯兰巴格工业园。

两区：现代农业发展区、生态旅游协同区。



3.2 重要控制线

永久基本农田保护红线

落实上位规划确定的永久基本农田保护范围，阿尔斯兰巴格乡永久基本农田保护面积2817.89公顷。

城镇开发边界

落实上位规划确定的城镇开发边界，阿尔斯兰巴格乡城镇开发边界面积209.12公顷。

生态保护红线

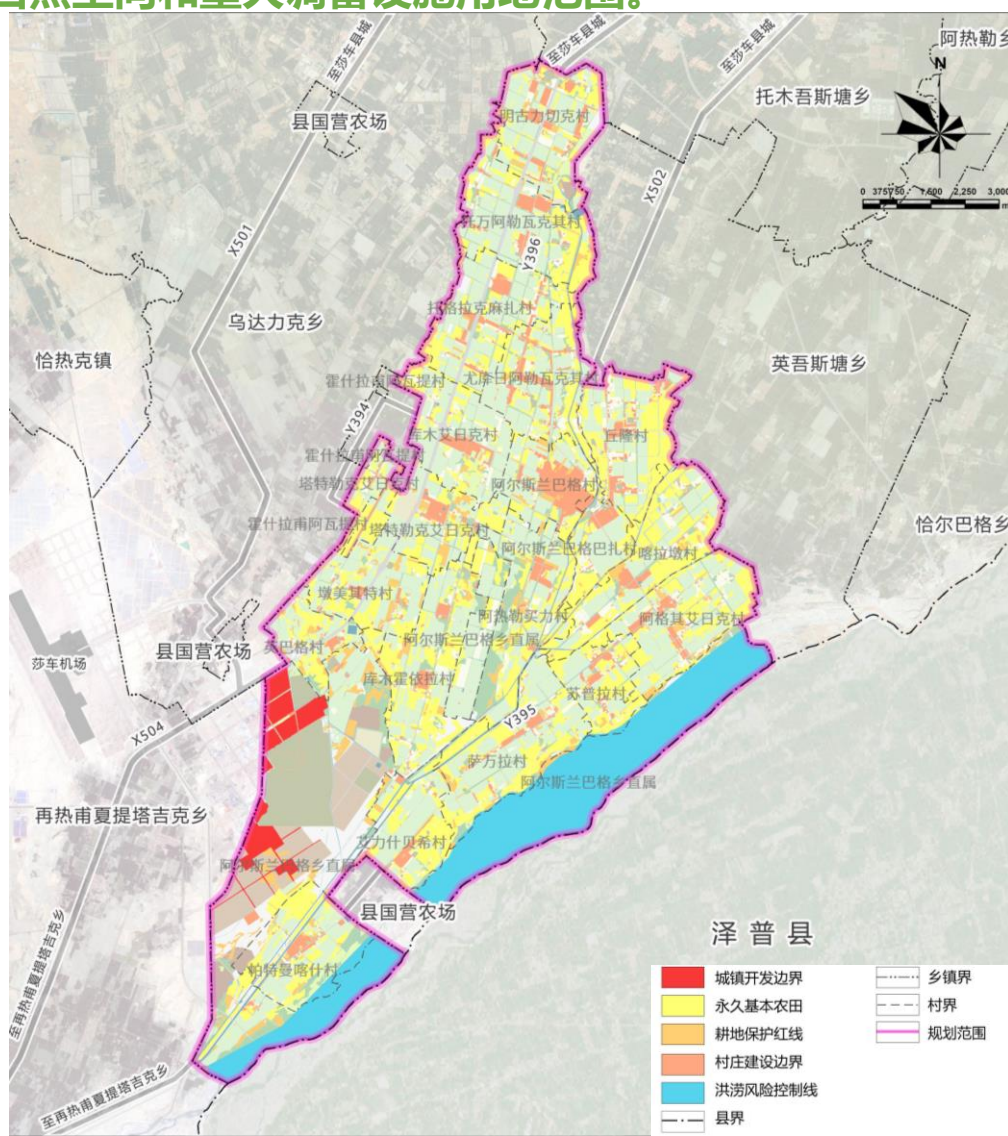
阿尔斯兰巴格乡不涉及生态保护红线

村庄建设边界

结合现状乡驻地和村庄建设用地范围及未来发展趋势，划示村庄建设边界。

其他重要控制线

全乡划示洪涝风险控制线1329.40公顷。根据叶尔羌河雨洪蓄滞和行泄划示的自然空间和重大调蓄设施用地范围。



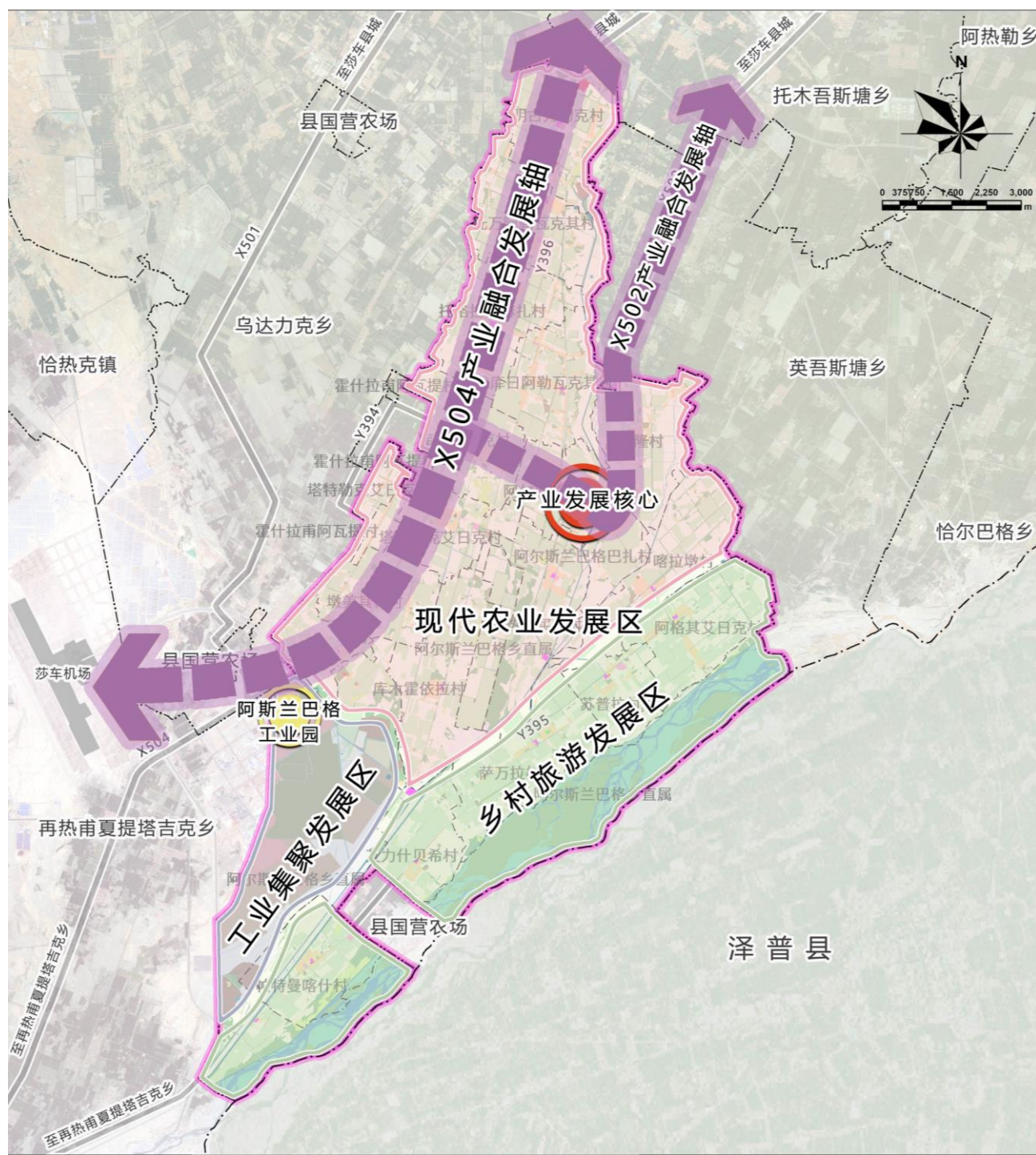
3.3 产业发展

规划形成“两轴两心三区”产业发展空间布局

一产筑基：构建现代农业生产及经营体系。沿X504两侧发展果园种植。

二产延伸：延伸农业产业上下游产业链，提高产品综合利用率及产品附加值。

三产联动：鼓励X504两侧村庄发展采摘、观光等乡村旅游产业。



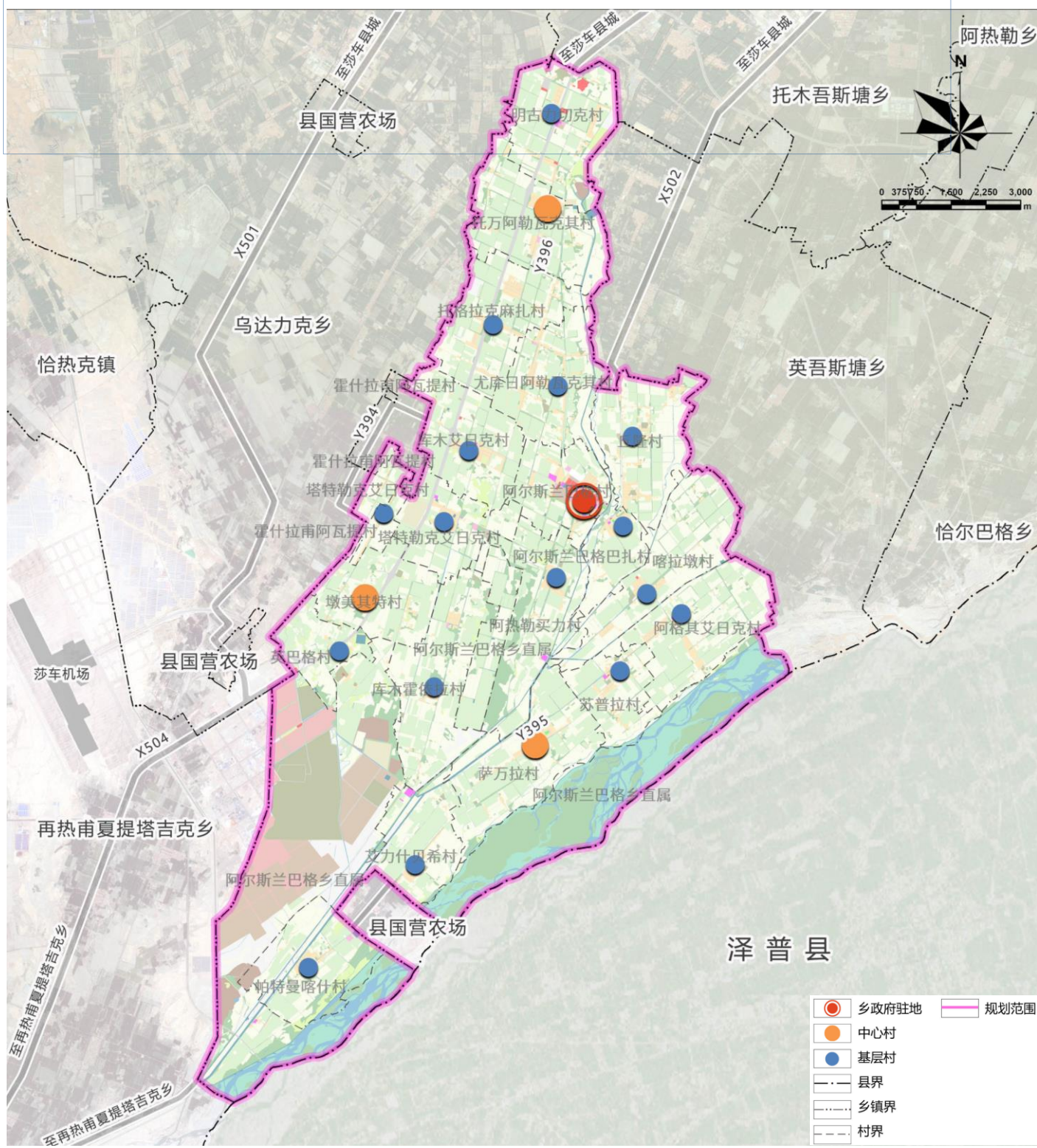
3.4 镇村体系

构建“乡政府驻地-中心村-基层村”三级镇村体系

1个乡政府驻地——阿尔斯兰巴格村

3个中心村——萨万拉村、墩美其特村、托万阿勒瓦克其村

16个基层村——除以上4个村外的其他所有村庄



04

规划支撑体系

Support System

- 4.1 综合交通体系布局
- 4.2 公共服务设施布局
- 4.3 市政基础设施布局
- 4.4 防灾减灾设施布局

4.1 综合交通体系布局

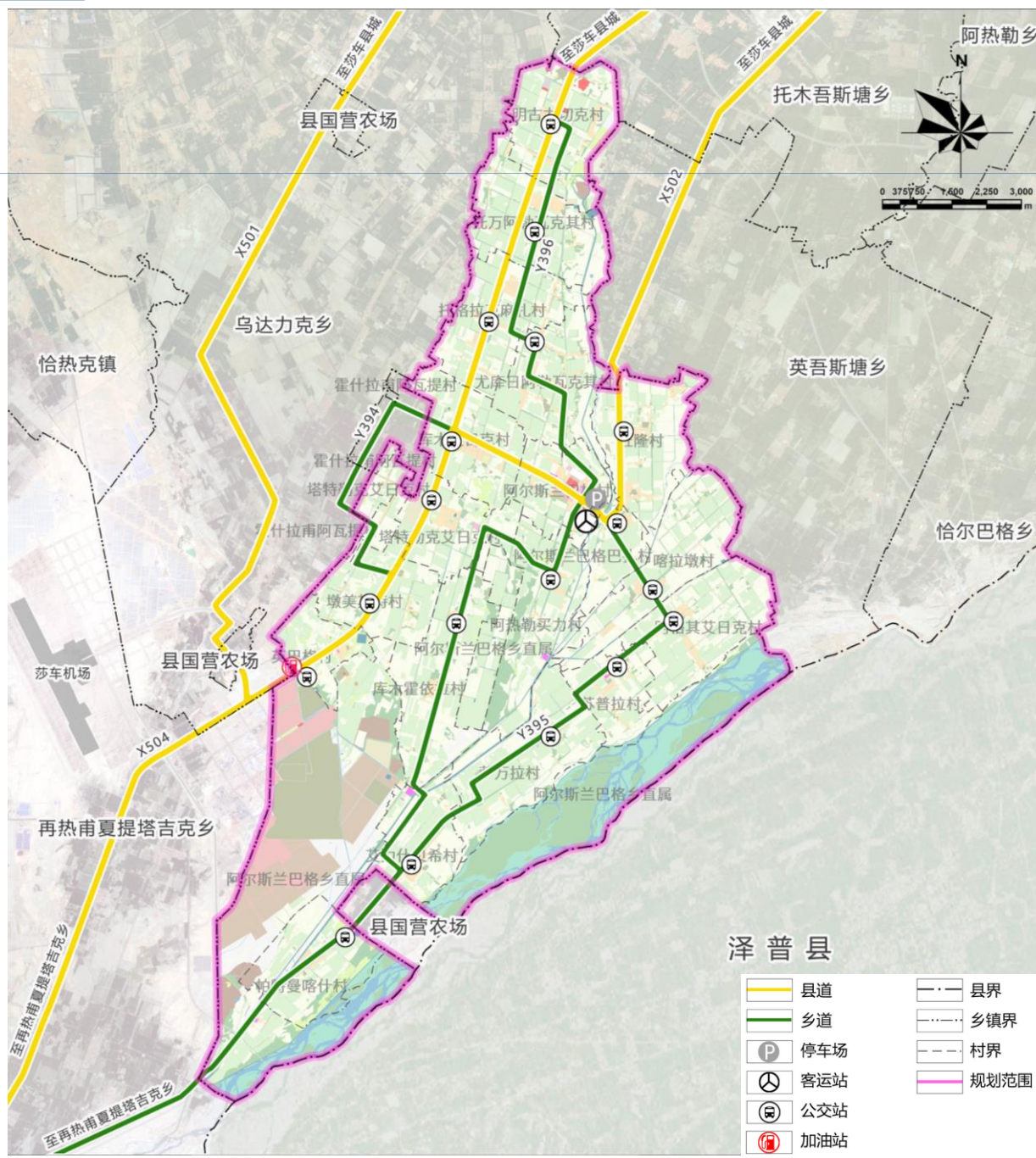
规划构建“一横四纵”的乡域道路交通系统

● “一横”

以Y394为乡域横向主要道路。

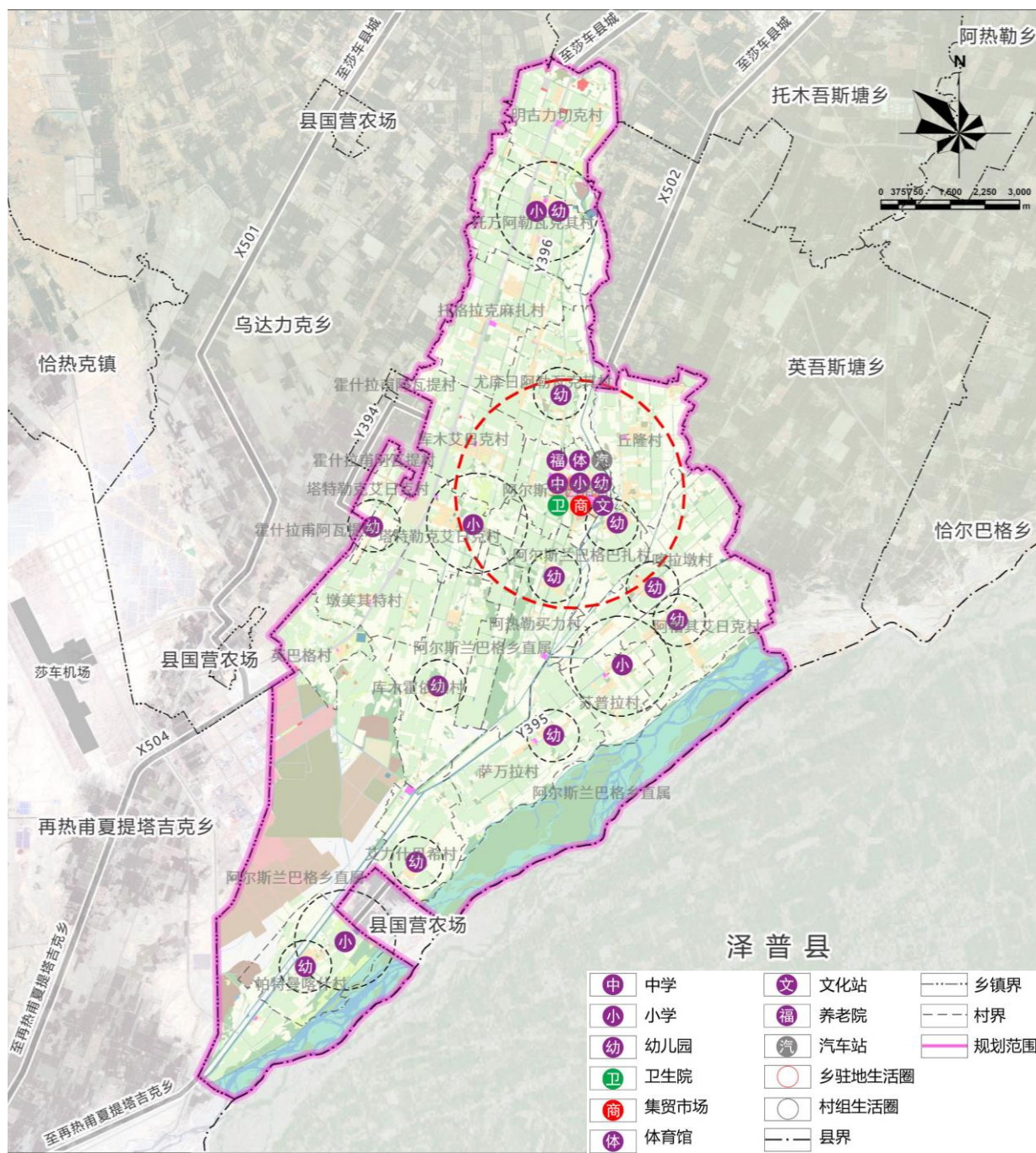
● “四纵”

以X502、X504、Y396、Y395为乡域纵向主要道路



4.2 公共服务设施布局

规划在尊重现状的基础上，结合人口发展趋势，分项分级设置各类公共服务设施，形成“乡驻地”、“村/组”两个层级的社区生活圈，打造面向全乡服务的公共服务体系。主要公共服务设施重点向乡驻地集中，提升乡驻地设施服务水平和设施利用效率。各级村庄结合现状村委会规划，为本村和周边村庄提供基本公共服务。



4.3 市政基础设施布局

给水工程

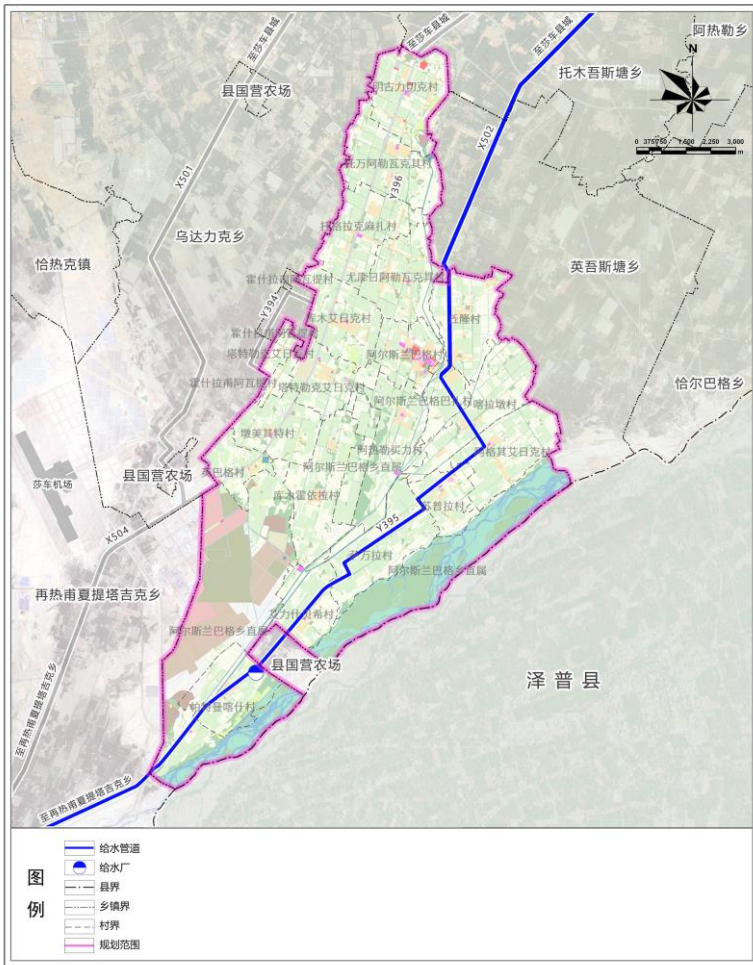
以叶尔羌河水为主供水源，构建由“供水总水厂-中心水厂-加压站”组成的“三级”供水系统，建成阿斯兰巴格地表水厂。

排水工程

采用雨污水不完全分流制，雨水系统不设管道，雨、雪水就近排入边沟、边渠。

莎车县阿尔斯兰巴格乡国土空间总体规划（2021—2035年）

10 乡域给水工程规划图

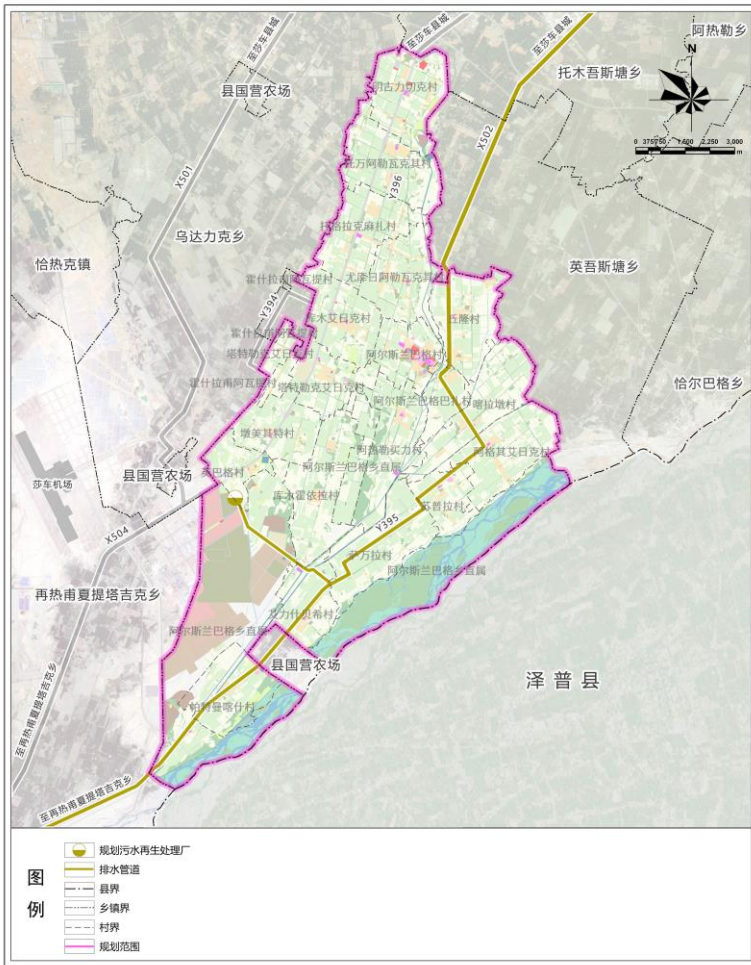


阿尔斯兰巴格乡人民政府
2024年12月 编制

莎车县自然资源局
北大国土空间规划设计研究院（北京）有限责任公司 制图

莎车县阿尔斯兰巴格乡国土空间总体规划（2021—2035年）

11 乡域排水工程规划图



阿尔斯兰巴格乡人民政府
2024年12月 编制

莎车县自然资源局
北大国土空间规划设计研究院（北京）有限责任公司 制图

4.3 市政基础设施布局

电力工程

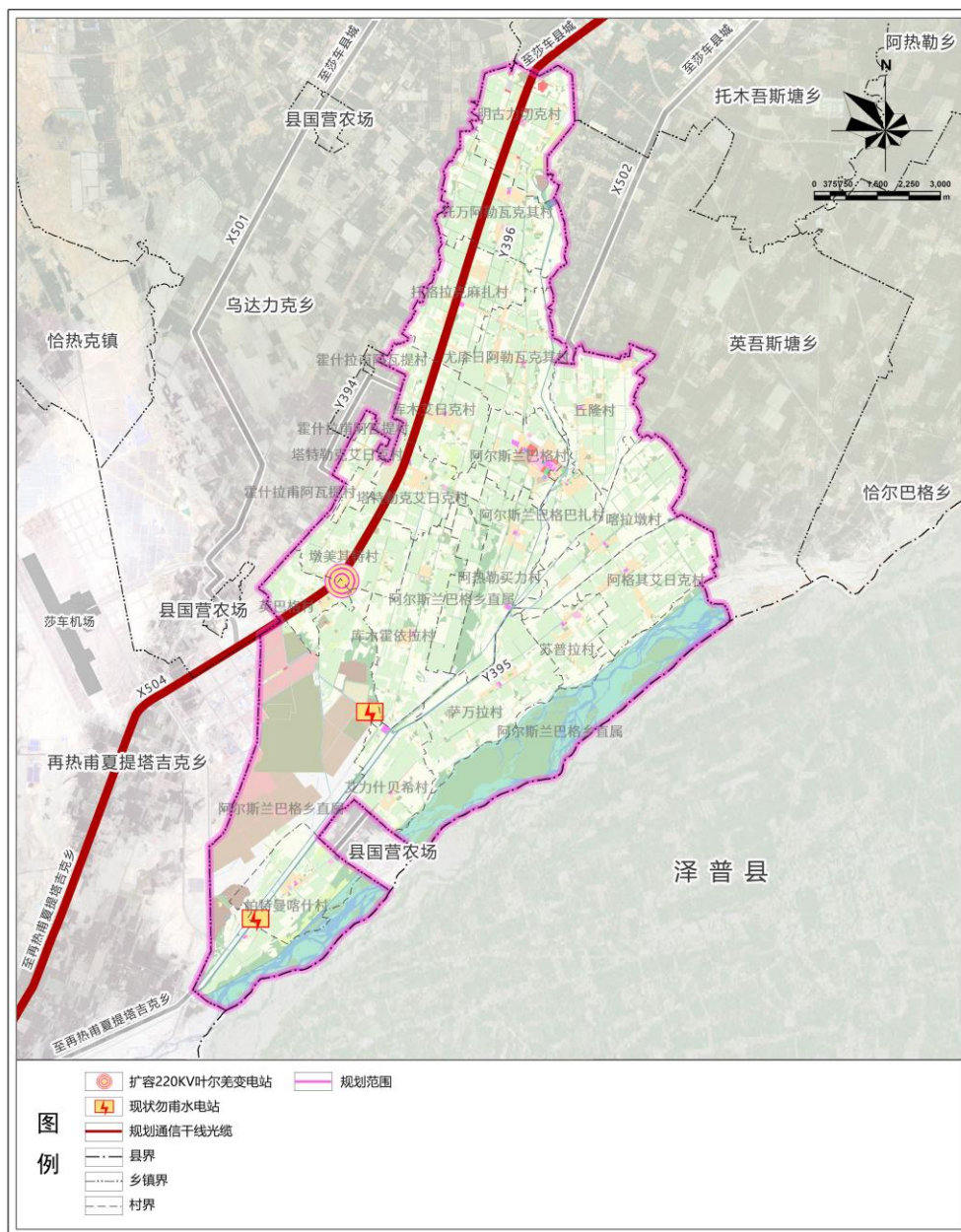
阿尔斯兰巴格乡政府驻地及农村电源引自供电所，规划保留现状供电方式。考虑到整体风貌需求，规划对驻地内电力线路沿路整理。

通信工程

保留现状的邮政服务网点，作为阿尔斯兰巴格乡邮政中心。规划对有线电视网络进行升级改造，发展宽带信息网和其他增值业务，实现有线电视多功能开发。

莎车县阿尔斯兰巴格乡国土空间总体规划（2021—2035年）

12 乡域电力电信工程规划图



4.3 市政基础设施布局

供热工程

乡驻地供热规划采用蓄热式电锅炉、太阳能供热等分布式清洁供热方式，进行分散式供热；农村居民建议以住户为单位自行供热，仍采用电采暖或燃气壁挂炉的形式进行分散供热。

燃气工程

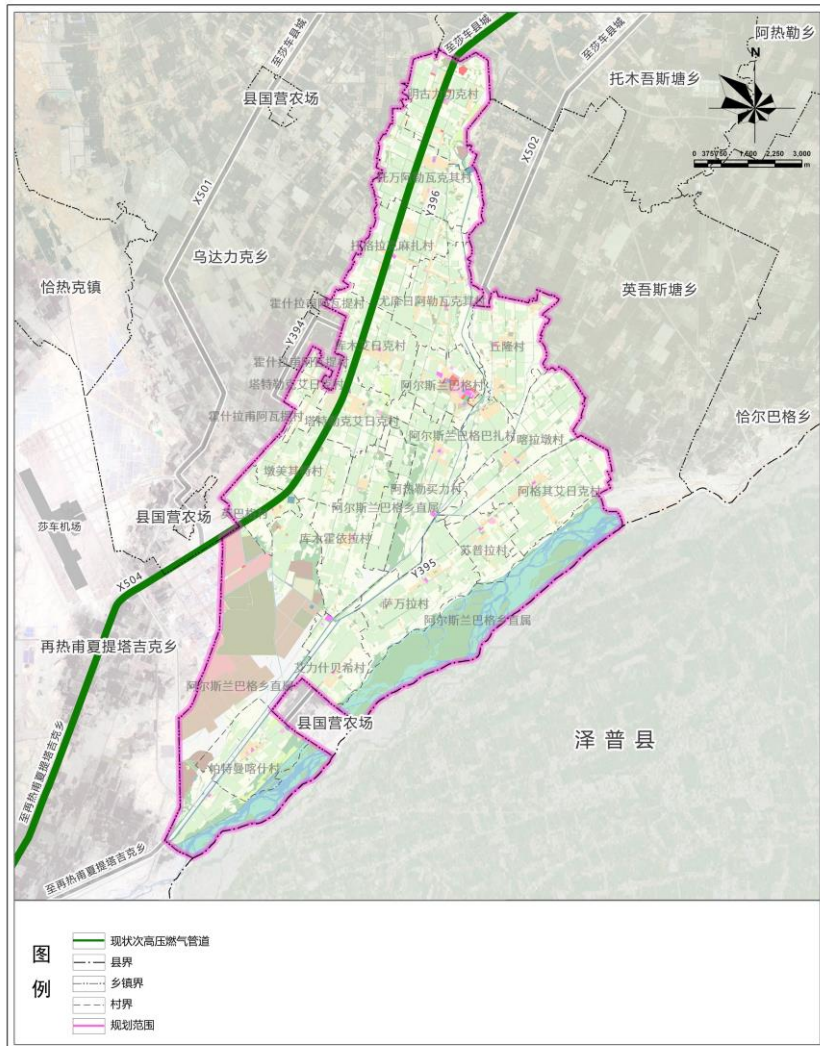
构建以天然气为主，液化石油气、沼气为补充的气源格局。以“环塔线”为主要气源，加强燃气设施保护，严格执行保护和控制范围要求。

环境卫生设施

采用“村收集-乡转运-县处理”的垃圾处理方式，村庄及乡驻地垃圾由物业公司统一收集、转运。

莎车县阿尔斯兰巴格乡国土空间总体规划（2021—2035年）

13 乡域燃气工程规划图



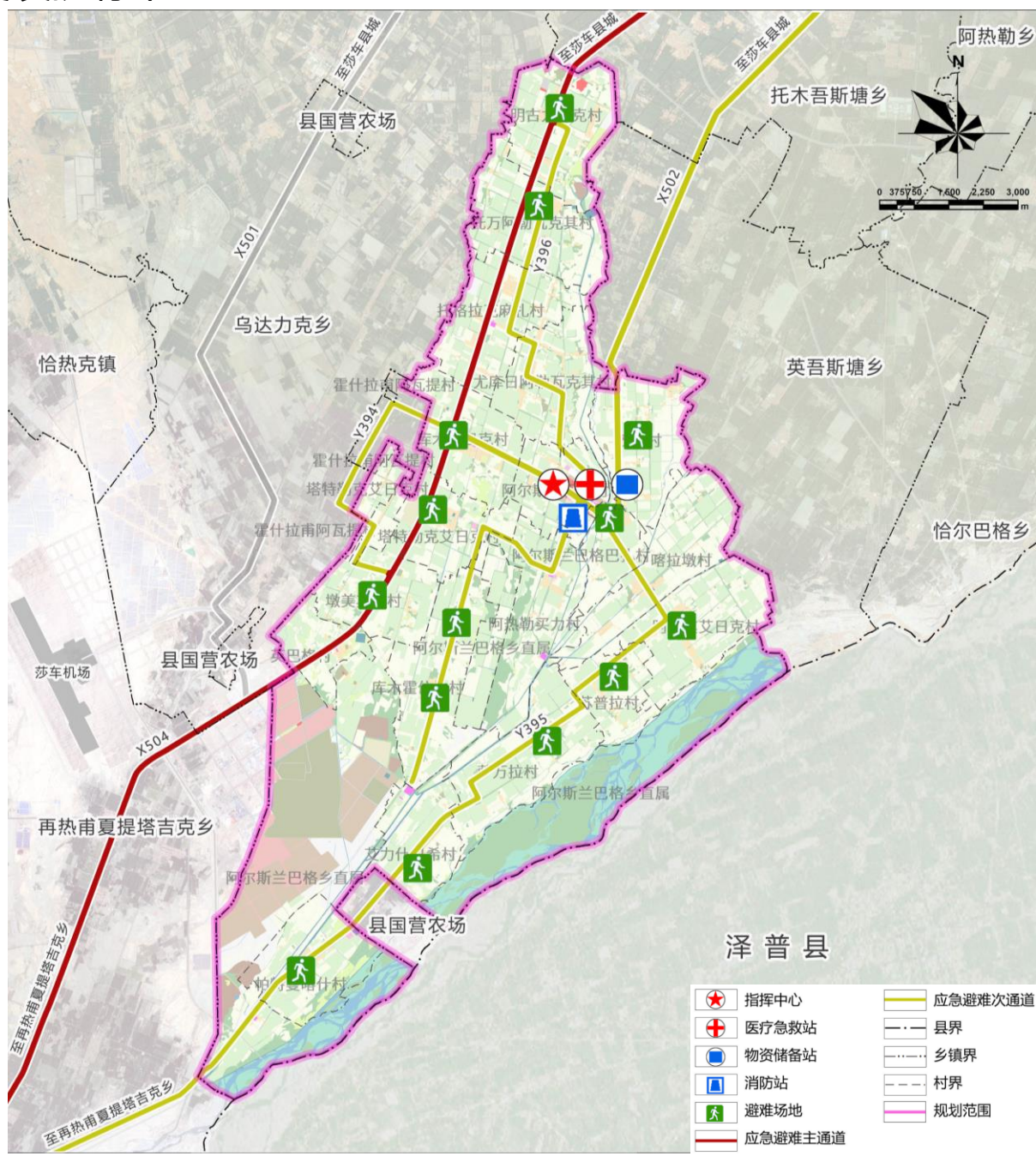
4.4 安全防灾设施布局

消防规划：规划保留现状消防站。

防洪排涝规划：阿尔斯兰巴格乡防洪标准采用50年一遇。

地质灾害防治：以预防为主，设立警示标志，建立和完善群测群防监测体系、气象预警预报、应急处置与救援系统，加强地质灾害防治科普宣传等预防工作。

抗震防灾规划：按照7度设防，重要建筑和生命线工程按8度设防标准。





05

生态修复与国土整治

Ecological Restoration and Comprehensive
Land Management

5.1 生态修复与国土综合整治

5.1 生态修复与国土综合整治

农用地整治

高标准农田建设：落实上位规划，实施高标准农田建设工程，形成集中连片、设施配套、生态良好、机械化水平较高的稳产高产农田。规划建设高标准农田424.74公顷。

提质改造：落实上位规划提质改造项目33.19公顷，主要位于喀拉墩村。

村庄建设用地整治

村庄建设用地整治工程：规划落实上位规划增减挂项目46.79公顷。合理开发利用腾退宅基地、村内废弃地和闲置地，促进中心村建设，引导分散农村居民点的适度集聚发展。

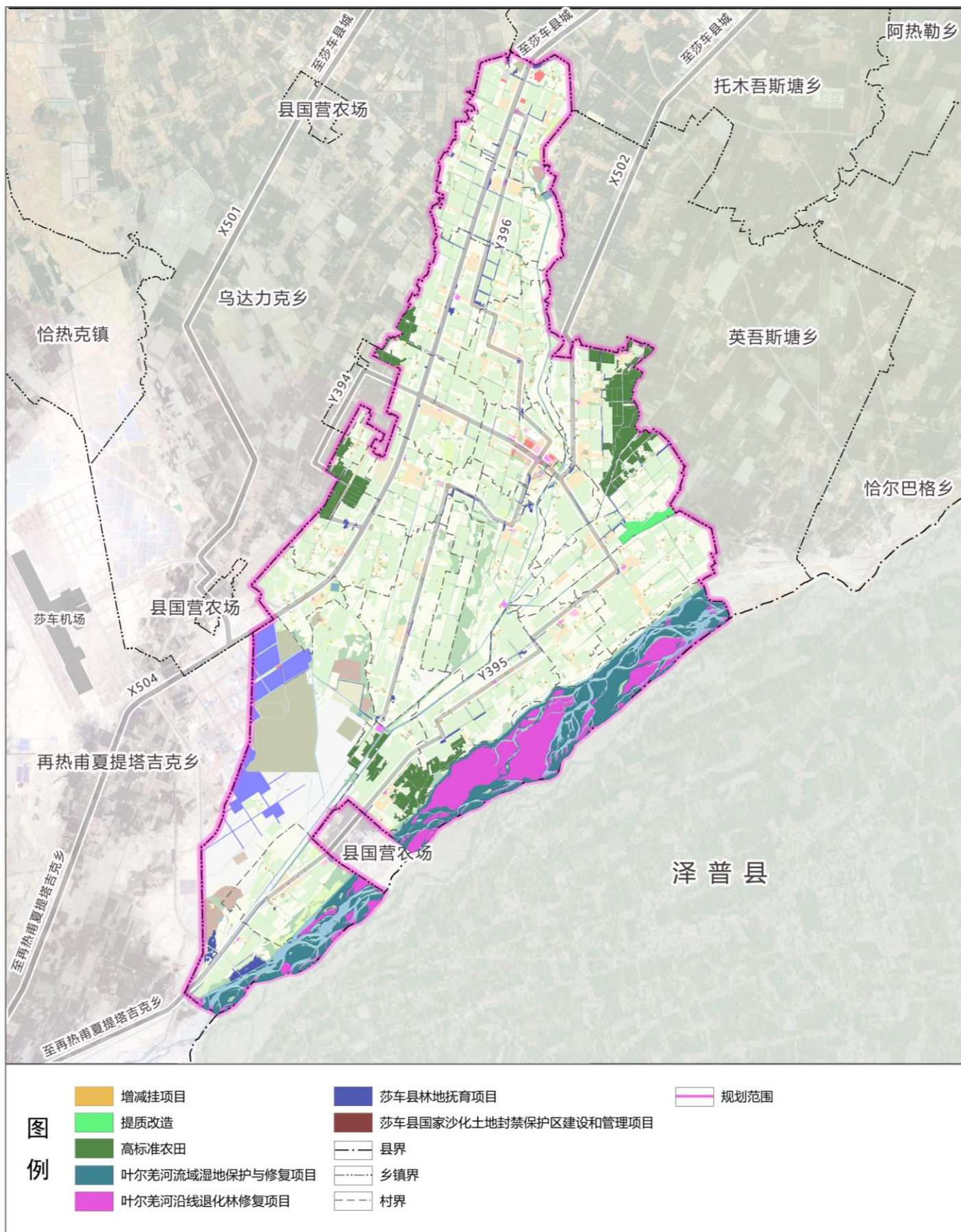
人居环境整治工程：深化环境综合整治，全面推进生活垃圾治理、厕所粪污治理、生活污水治理、全面改善城镇风貌等，加强村庄空间景观风貌设计，提升环境品质。

生态系统修复

落实上位规划确定的生态修复项目1102.81公顷，其中莎车县国家沙化土地封禁保护区建设和管理项目0.0002公顷，涉及区域英巴格（11）村；莎车县林地抚育项目106.64公顷，涉及区域为阿尔斯兰巴格乡全域；叶尔羌河沿线退化林修复项目446.09公顷，涉及区域叶尔羌河流域；叶尔羌河流域湿地保护与修复项目550.08公顷，涉及区域叶尔羌河流域。



5.1





06

镇区布局

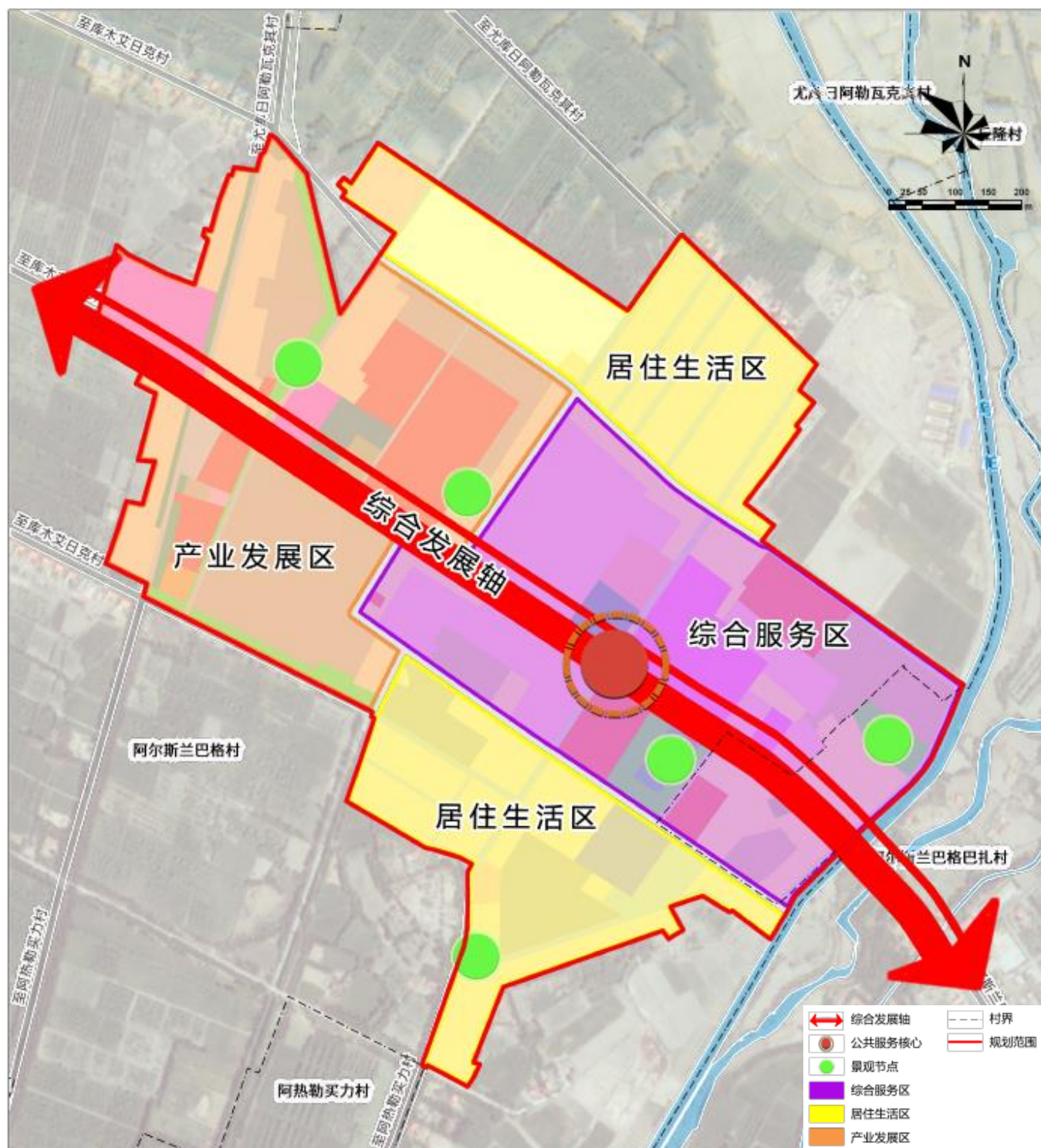
Township Layout

6.1 用地布局

6.1 用地布局

规划阿尔斯兰巴格乡乡驻地空间结构为：

“一心一轴、三区多点”



An aerial photograph of a rural landscape. A river flows through the center, surrounded by green fields and some buildings. The scene is captured from a high angle, showing the layout of the land and the path of the river.

07

规划保障实施

Implementation Of Planning

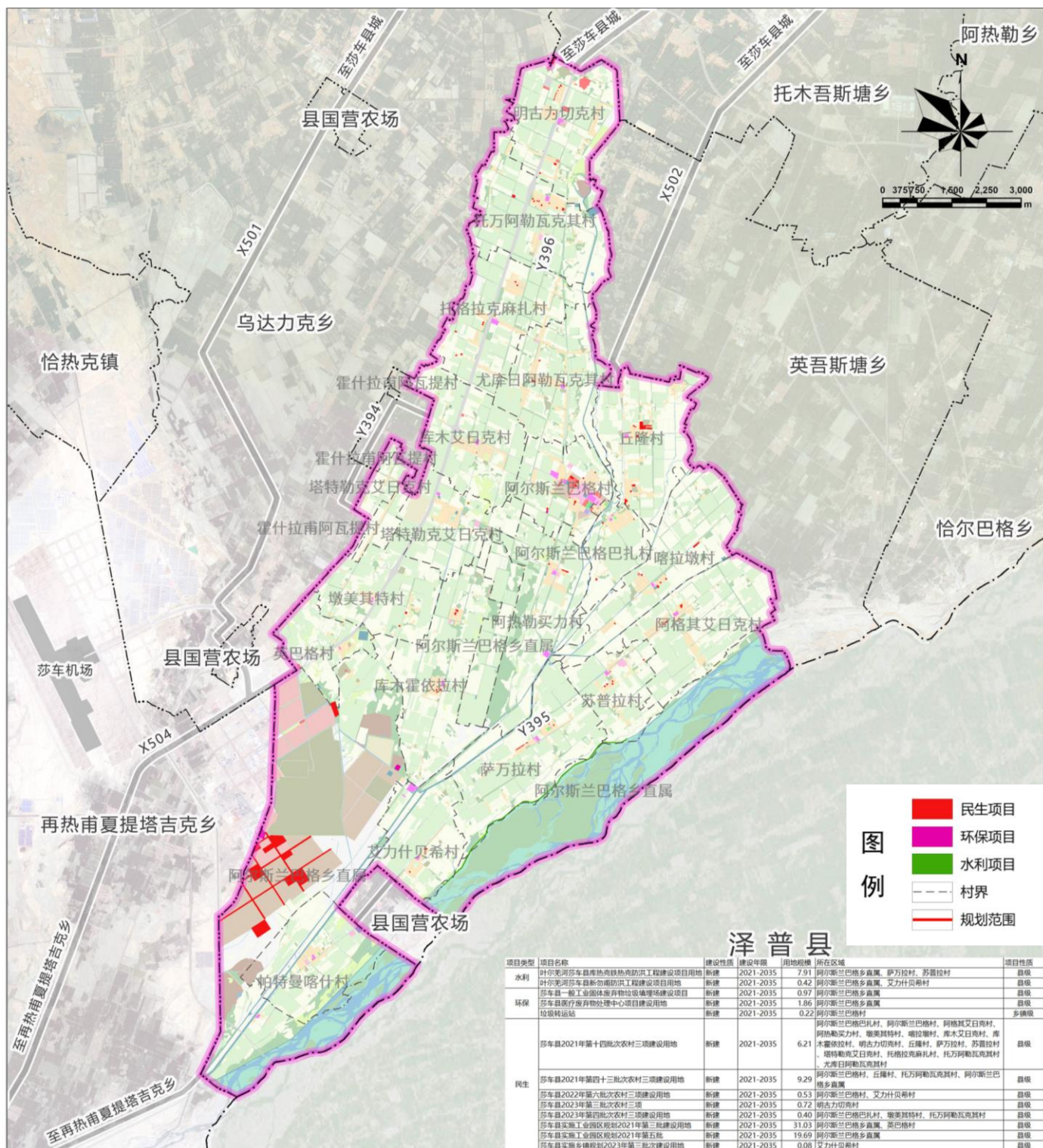
7.1 近期建设

7.2 规划传导

7.3 实施保障

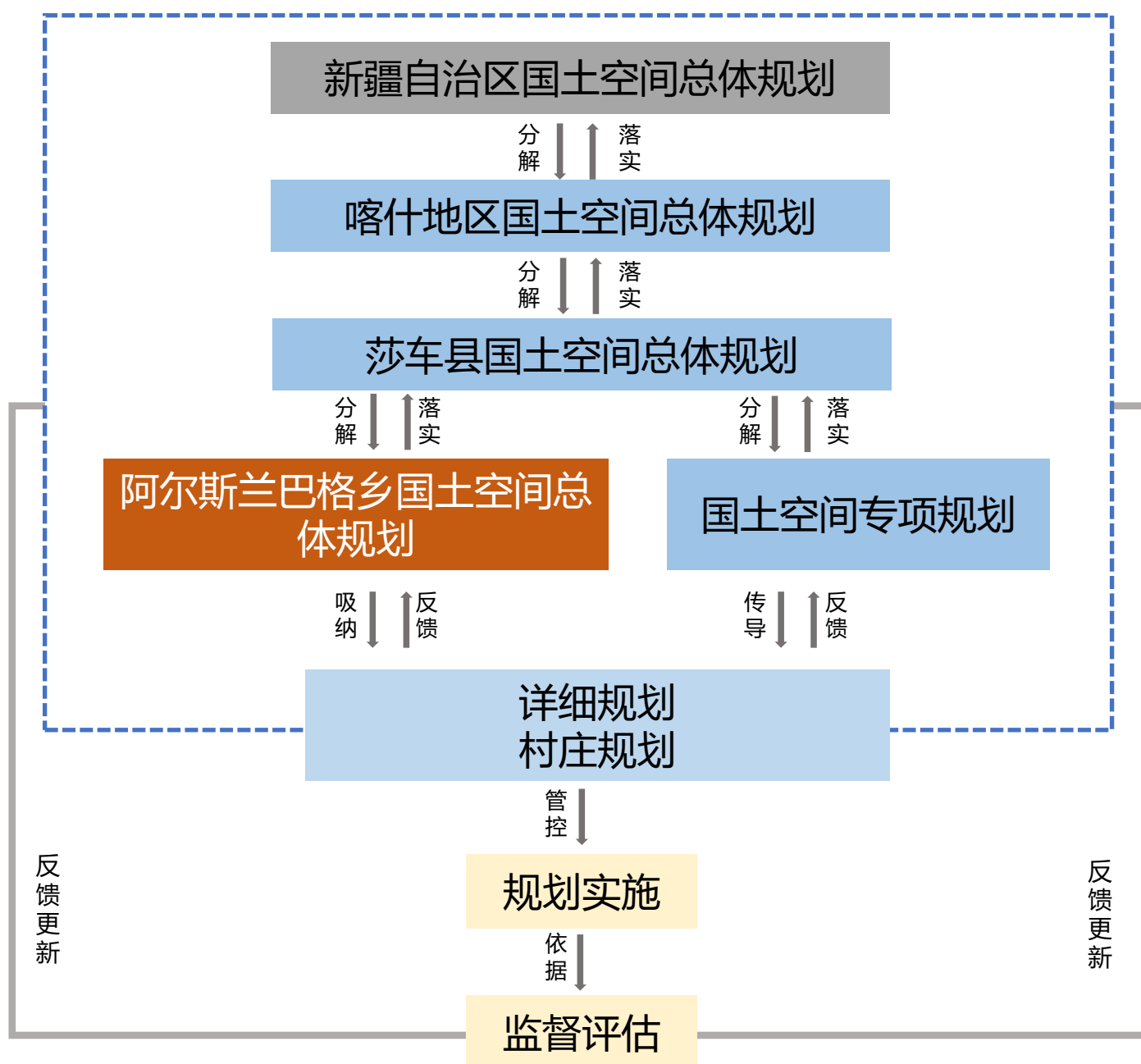
7.1 规划传导

衔接市县规划，结合乡镇实际对近期规划作出统筹安排，落实市县重大基础设施项目建设、生态修复和国土综合整治等工程及时序安排。对乡镇产业、交通、能源、基础设施、公共服务设施项目，明确近期实施重点和发展时序。



7.2 规划传导

乡镇规划是落地规划，是指导详细规划层面的最直接依据，变革工作抓手，形成立体化、明确的规划传导机制和内容体系，明确下级村庄规划分解落实要求，确保规划能用、管用、好用。



7.3 实施保障

有效传导上位规划

在“三区三线”划定成果的基础上，进一步深化细化莎车县级国土空间规划要求，确保上位规划明确的“安全底线+空间格局+重点项目”等要求，充分体现上位国土空间对本次规划强制性与指引性的双重作用。

强化组织领导

莎车县自然资源局履行本国土空间规划实施主体责任，阿尔斯兰巴格乡人民政府负责本规划的具体实施。建立各级国土空间规划委员会审查制度，发挥组织协调和咨询审查作用，完善规划实施统筹决策机制。

实施国土空间用途管制制度

对所有国土空间分区分类实施用途管制，因地制宜明确分区准入、用途转换等管制规则。严格耕地、自然保护地、生态保护红线等特殊区域的用途管制。

7.3 实施保障

完善相关配套政策

健全自然资源有偿使用、生态补偿制度，明确完善增减挂钩、增存挂钩、人地挂钩等政策工具，创新人口、产业、财税、金融等体制机制，构建有利于本规划实施的政策体系。

加强规划实施监测评估

建立规划实施评估指标体系和定期体检评估，同步建设国土空间规划实施监测评估预警系统，健全规划实施动态监测、评估、预警、考核和动态调整机制。

加强规划公众参与

充分保障公民国土空间规划参与权，强化全过程全方位公众参与，使国土空间规划编制更科学、审批更高效、实施更合规、监督更全面，用健全完善的公众参与机制，积极推进国土空间规划体系的有效构建。可利用各种媒介如电视、广播、公告板展示等方式，向社会公布和宣传乡镇国土空间规划，建立规划宣传和交流互动机制；将阿尔斯兰巴格乡国土空间总体规划核心内容纳入村规民约，促进规划好用、管用和实用。



阿尔斯兰巴格2035，我们共同描绘！
期待您的建言献策！

部分图片来源于网络，如涉及版权问题，
请与莎车县自然资源和规划局联系