



莎车县阿热勒乡国土空间总体规划（2021-2035年）

【公示稿】

《莎车县阿热勒乡国土空间总体规划（2021-2035年）》草案公示为贯彻党中央、国务院关于国土空间规划的重大部署，落实党的二十大精神，全面衔接喀什地区、莎车县上位国土空间规划部署，支撑阿热勒乡新时代高质量发展，我局协同乡（镇）人民政府组织编制了《莎车县阿热勒乡国土空间总体规划2021-2035年）》（以下简称《规划》）编制工作。

现面向社会公众公开征询《规划》草案意见和建议（本次成果仅为公示稿，一切将以最终批复成果为准）。

一、公示时间：自发布之日起30天

二、公众意见反馈途径：

联系单位：莎车县自然资源局

联系电话：0998-8516963

电子邮箱：zhujun596444262@qq.com

邮寄地址：莎车县体育路15号

莎车县阿热勒乡国土空间总体规划(2021-2035年)

草案公示

一、规划总则

区位和简介:

阿热勒乡位于莎车县城东，叶尔羌河畔，东面以叶尔羌河为界，南面与恰尔巴格乡毗邻，西面与古勒巴格乡、米夏镇相接，北面与阿瓦提乡隔河相望。距离莎车县城7公里，是莎车县城东近郊的一般乡镇。

规划范围:

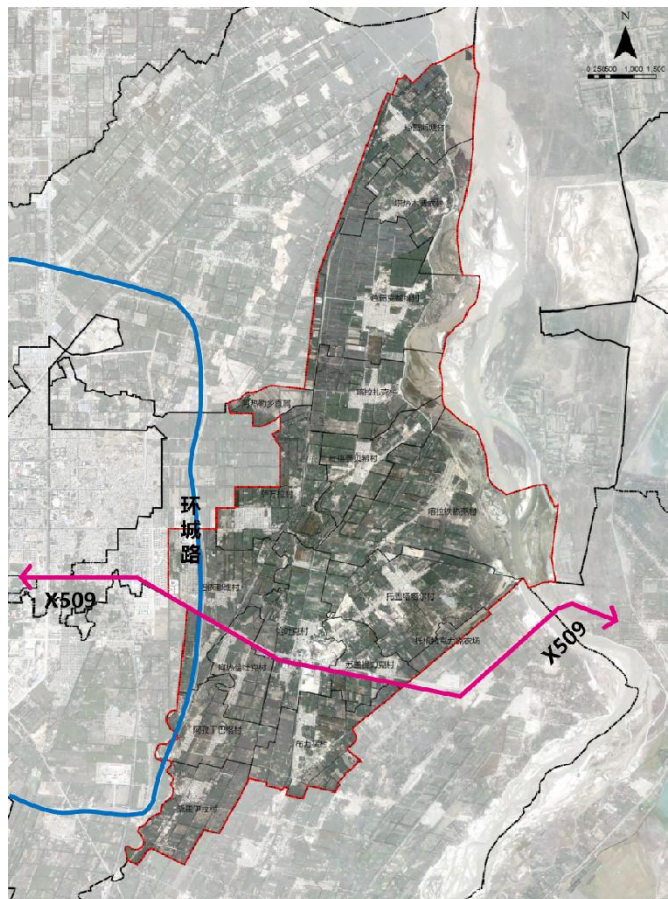
规划范围为阿热勒乡行政辖区的全部国土空间，包括乡域和乡驻地两个层次。

乡域：阿热勒乡全域面积73.87平方公里，下辖15个行政村。

乡驻地：以乡驻地范围为准，划定面积为1.33平方公里。本范围不作为乡驻地确权依据。

规划期限:

规划期限为2021年至2035年，规划基期年为2020年，近期目标年为2025年，规划目标年为2035年。



莎车县阿热勒乡国土空间总体规划(2021-2035年)

草案公示

二、定位与目标

总体定位

**近郊生态宜居小镇，现代循环农业示范区，
莎车县巴旦木之乡，景镇一体型农旅小镇**

城镇职能

农旅型

发展目标

以现代农业为基础，以十二木卡姆等民俗文化遗产为灵魂，以水绿林田和乡村生活为载体，以乡村振兴、景区旅游、文化彰显为纽带，打造带动全乡一二三产业协同发展的景镇一体型农旅小镇。

莎车县阿热勒乡国土空间总体规划(2021-2035年)

草案公示

三、国土空间总体格局

开发保护总体格局：

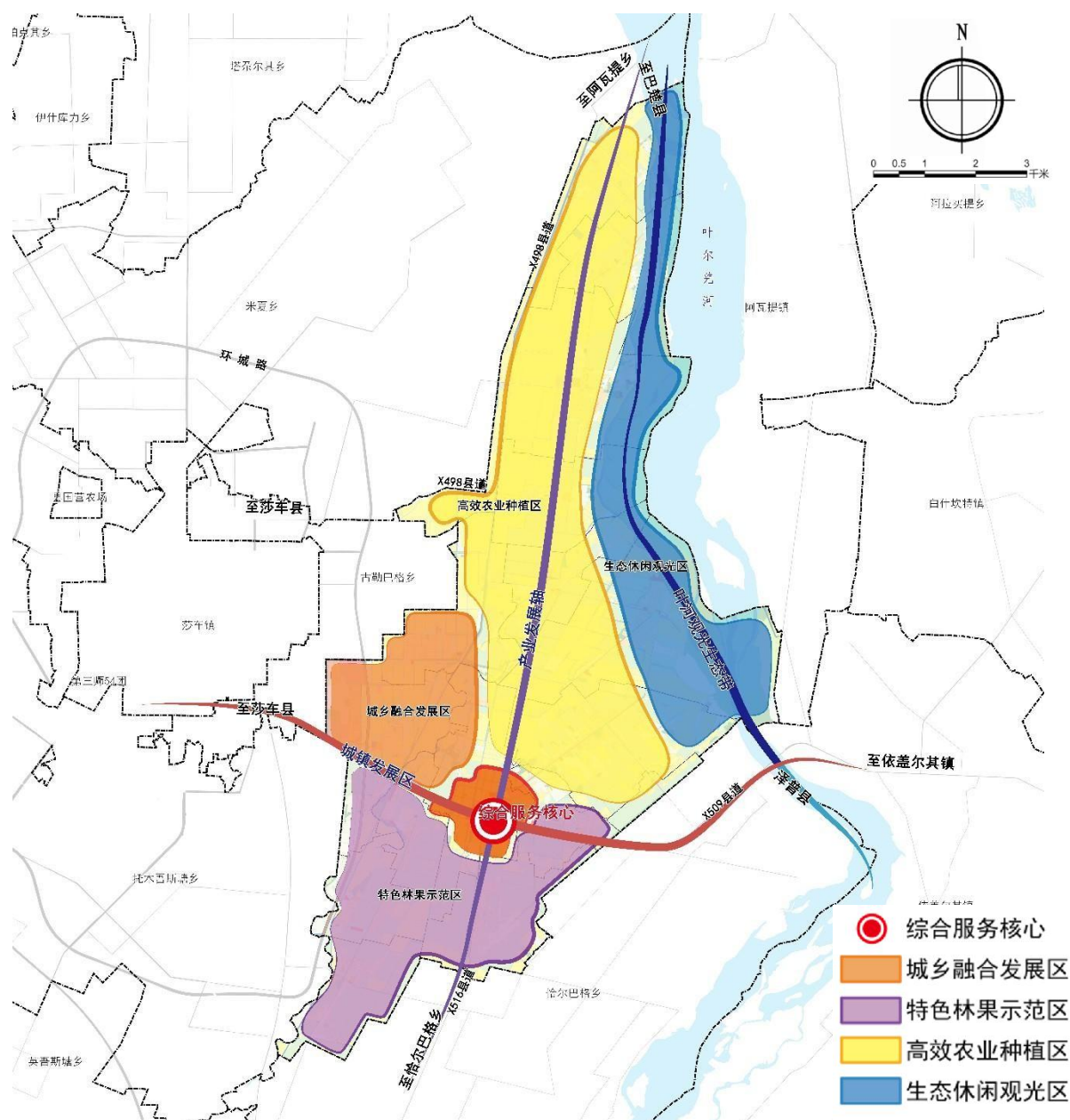
构建“一心两轴一带四片”的阿热勒乡国土空间总体格局

一心：综合服务中心；

两轴：城镇发展轴、产业发展轴；

一带：叶河生态景观观光带；

四片：高效农业种植区、生态休闲观光区、城乡融合发展区、特色林果示范区



莎车县阿热勒乡国土空间总体规划(2021-2035年)

草案公示

三、国土空间总体格局

重要控制线：

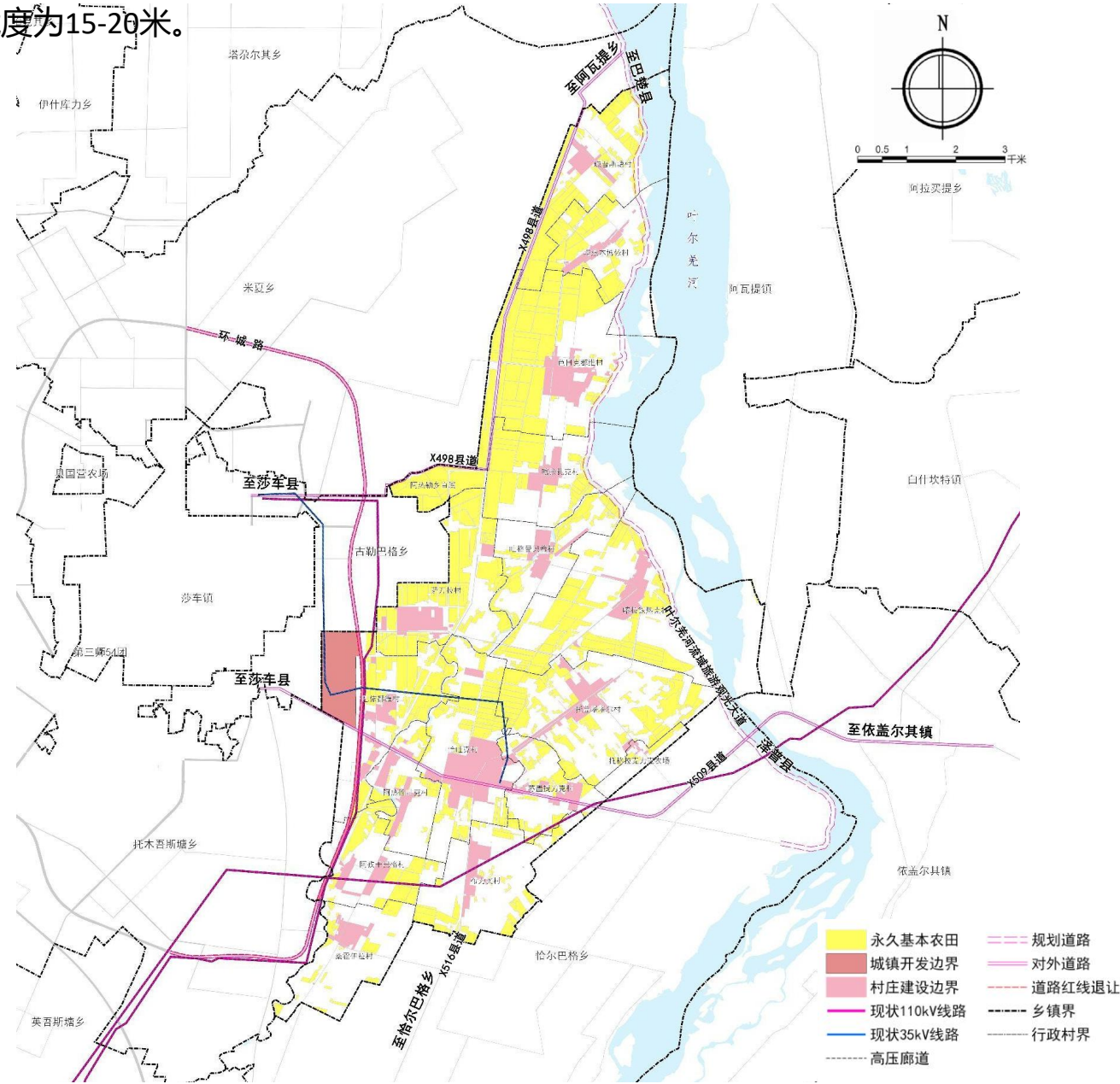
永久基本农田：阿热勒乡永久基本农田保护面积为2373.38公顷。

生态保护红线：不涉及生态保护红线。

城镇开发边界：阿热勒乡涉及莎车县城镇开发边界为142.42公顷。

其他控制线：阿热勒乡落实重点河湖岸线，乡域内叶尔羌河保护长度2.27千米。

阿热勒乡划示洪涝风险控制线992.25公顷。县道公路、城市快速路、主干路两侧建筑控制区范围，从道路红线向外10米。110kV高压走廊控制宽度为15-25米，35kV走廊控制宽度为15-20米。



莎车县阿热勒乡国土空间总体规划(2021-2035年)

草案公示

三、国土空间总体格局

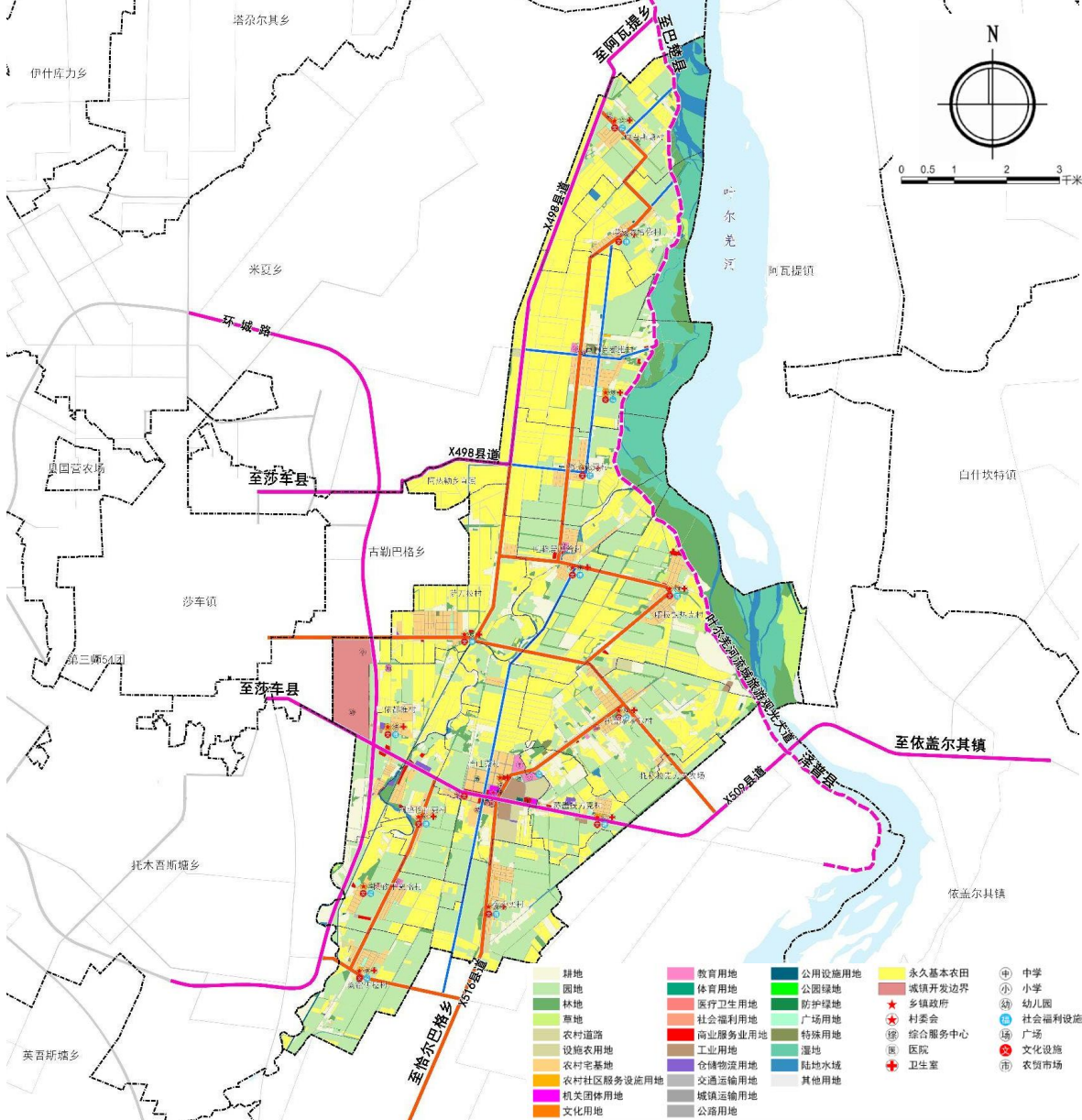
国土空间用地规划：

阿热勒乡土地总面积7387.38公顷，涉及城镇开发边界面积142.42公顷。

农用地：耕地面积2978.67公顷，占比40.32%；园地面积2018.35公顷，占比27.32%；林地面积552.23公顷，占比7.48%；草地面积65.56公顷，占比0.89%；农业设施建设用地面积188.68公顷，占比2.55%。

建设用地：城镇用地面积142.42公顷，占比1.93%；村庄用地面积649.99公顷，占比8.80%；区域性基础设施用地101.38公顷，占比1.37%；其他建设用地8.34公顷，占比0.11%；陆地水域面积206.09公顷，占比2.79%。

未利用地：湿地面积467.71公顷，占比6.33%；其他土地面积7.98公顷，占比0.11%。



莎车县阿热勒乡国土空间总体规划(2021-2035年)

草案公示

三、国土空间总体格局

产业发展：

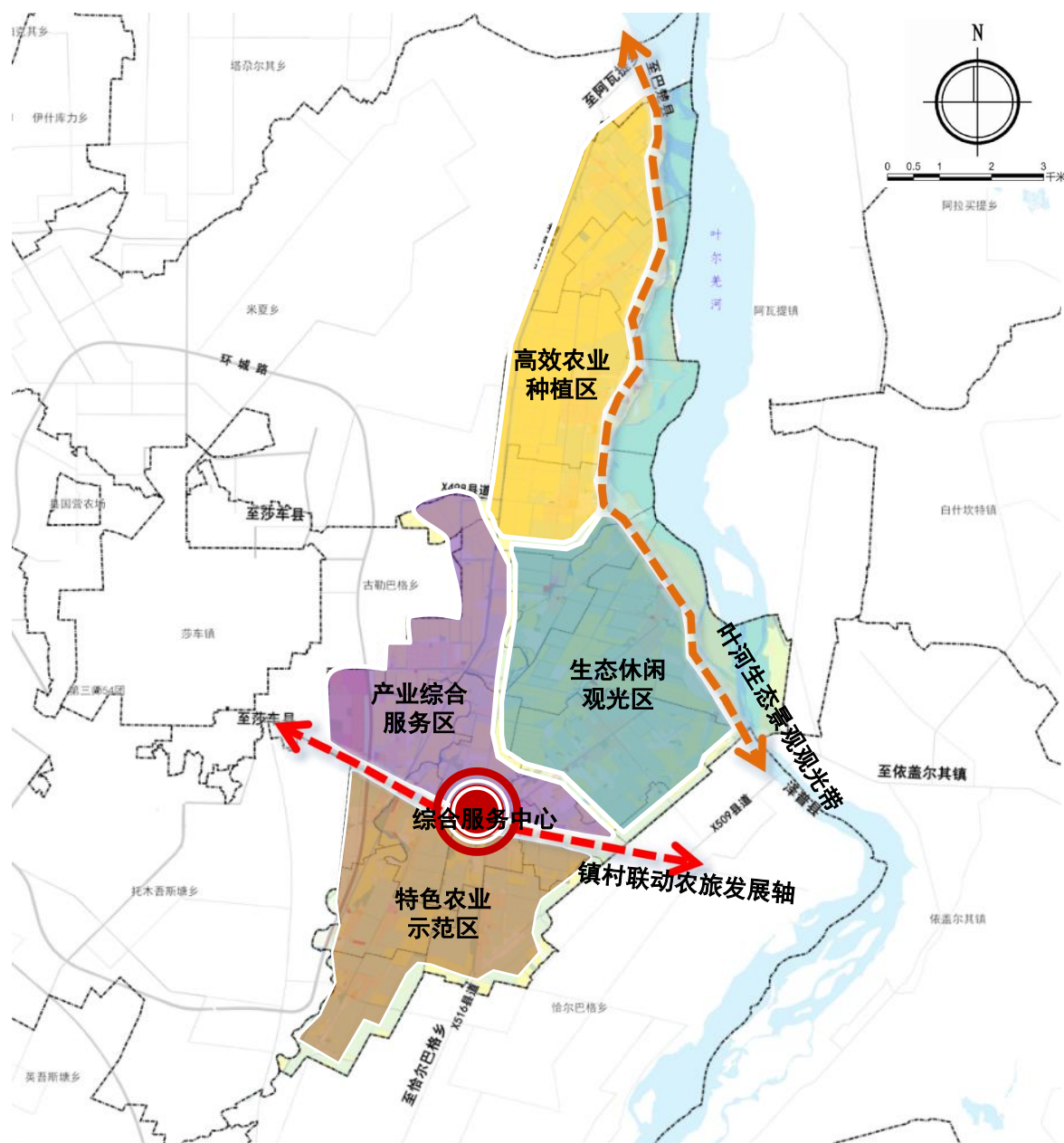
规划形成“一心一轴一带四片”的产业格局

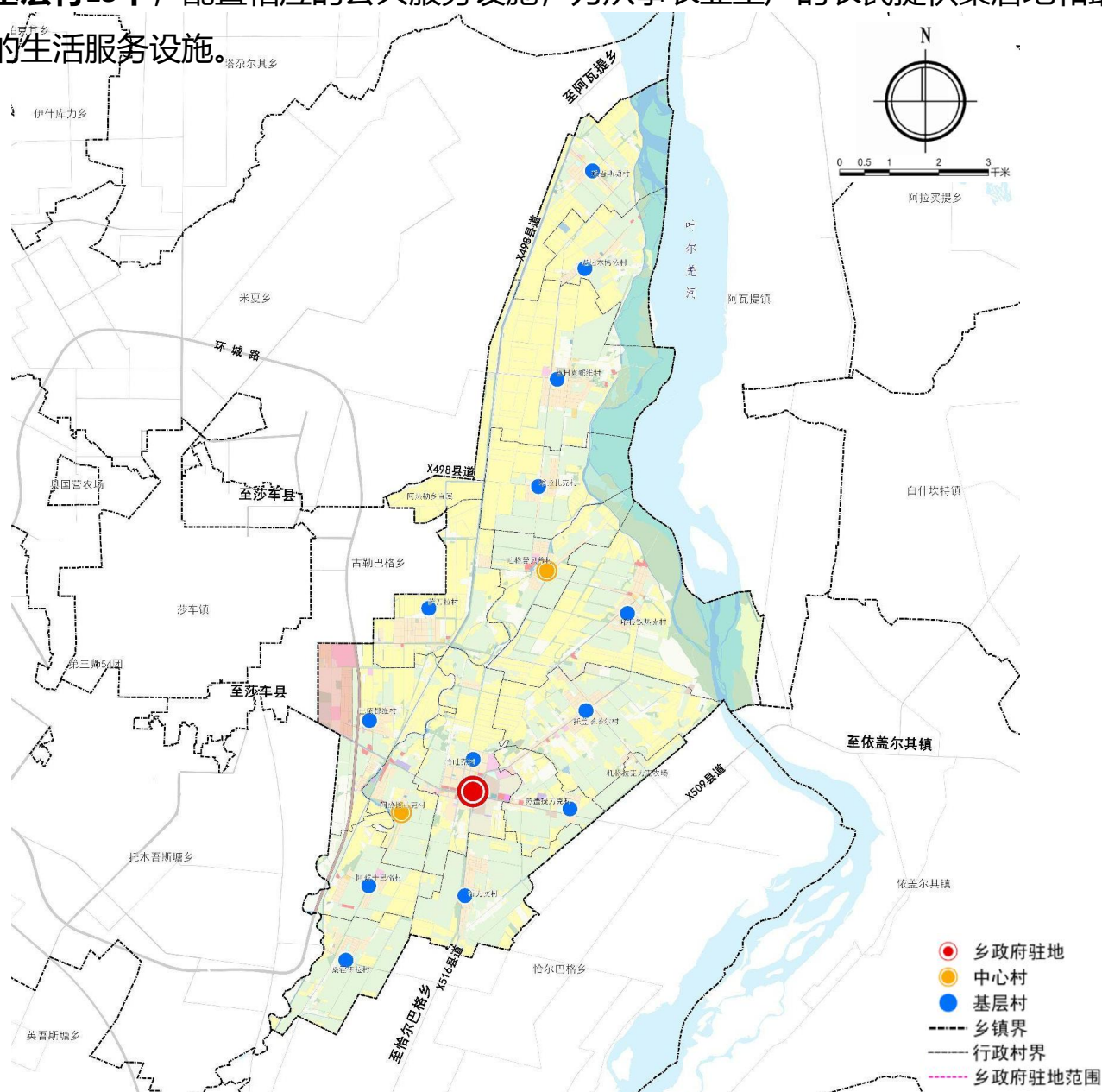
一心：综合服务中心（景区服务核心）；

一轴：镇村联动农旅发展轴；

一带：叶河生态景观观光带；

四片：高效农业种植区、生态休闲观光区、产业综合服务区、特色农业示范区。





莎车县阿热勒乡国土空间总体规划(2021-2035年)

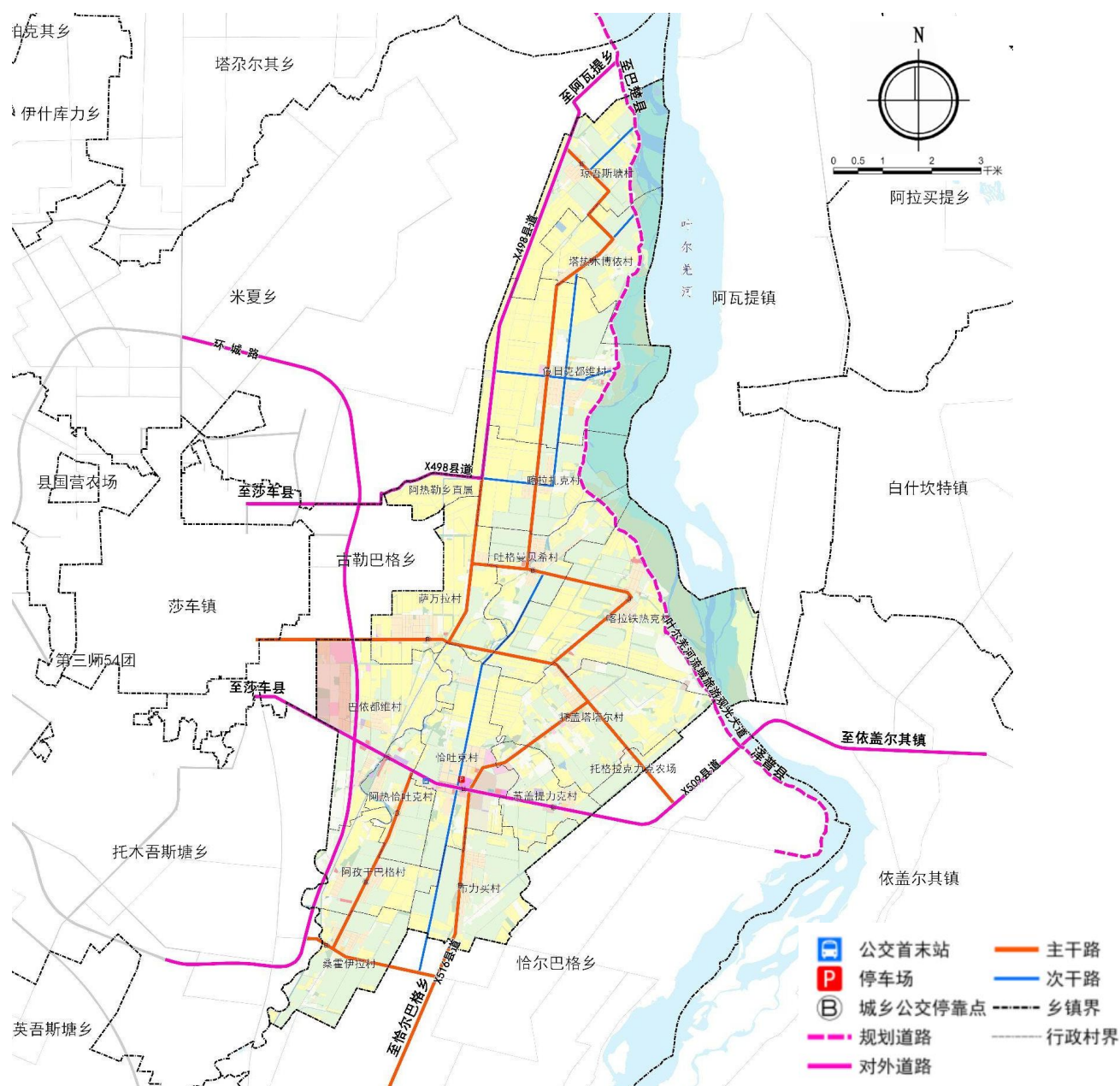
草案公示

四、支撑体系

综合交通体系布局：

对外交通：环城路、县道509、县道516、县道498以及叶尔羌流域旅游观光大道，衔接落实上位县国空区域交通路网。

乡域道路交通：落实上位国空传导的叶尔羌河流域旅游观光大道线型路网，加强管控和预留。强化拓宽现状X509和X516，规划X509乡域段拓宽至30米，规划X516乡域段拓宽至24米。



草案公示

[illegible]

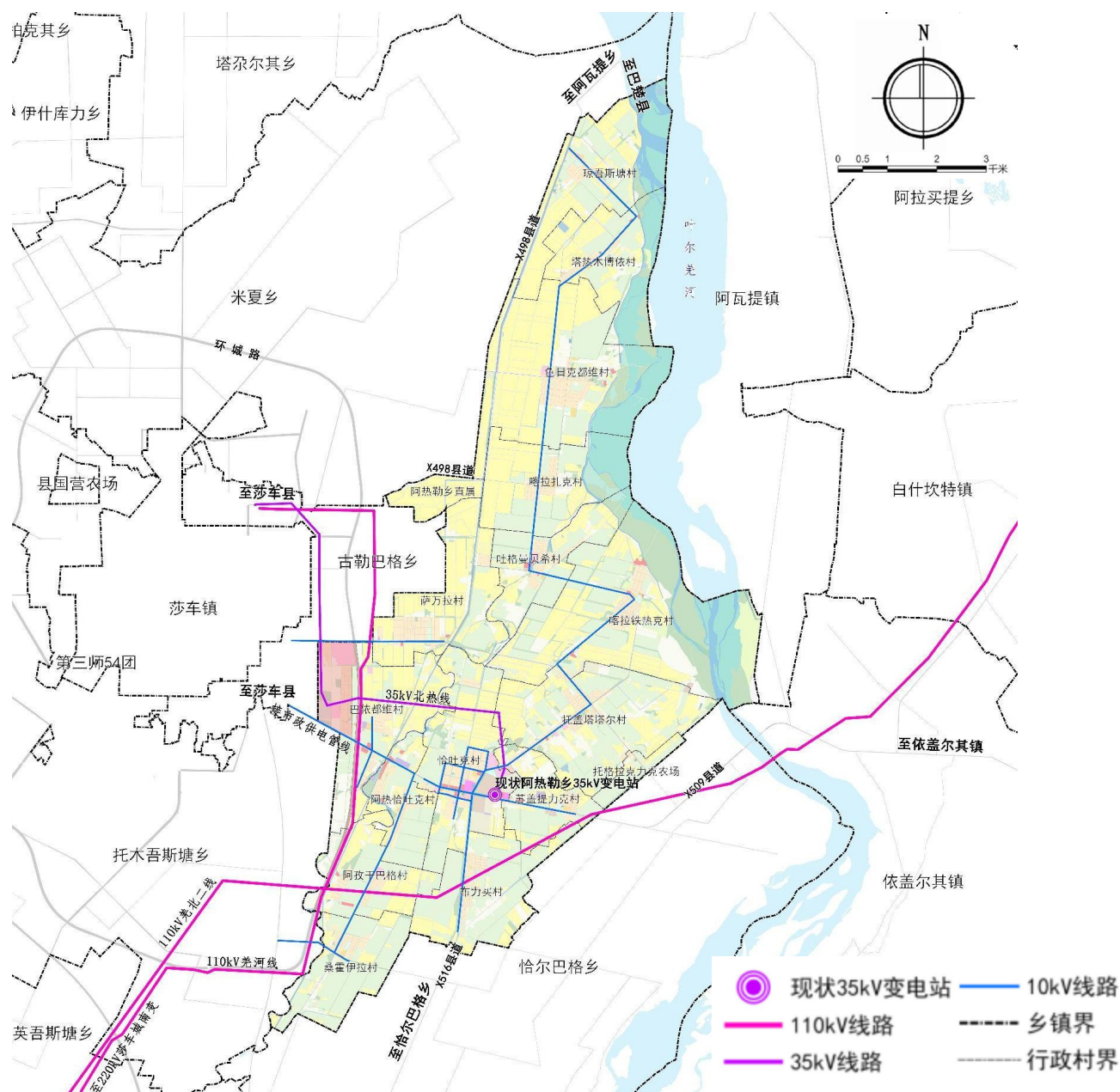
莎车县阿热勒乡国土空间总体规划(2021-2035年)

草案公示

四、支撑体系

市政基础设施布局：

供电设施：落实上位规划110kV羌北二线、110kV羌河线以及35kV北热线区域性输电线路，保留现状阿热勒乡35kV变电站，上级电源来自莎车县供电站，由35kV北热线接入，基本满足乡域供电需求。预测至2035年阿热勒乡域用电负荷约为3.25万千瓦，年用电总量为2446.80万千瓦时。进一步规整10kV及以上架空线路，在穿越重要地区时，在沿道路侧电力电缆通道内敷设。



莎车县阿热勒乡国土空间总体规划(2021-2035年)

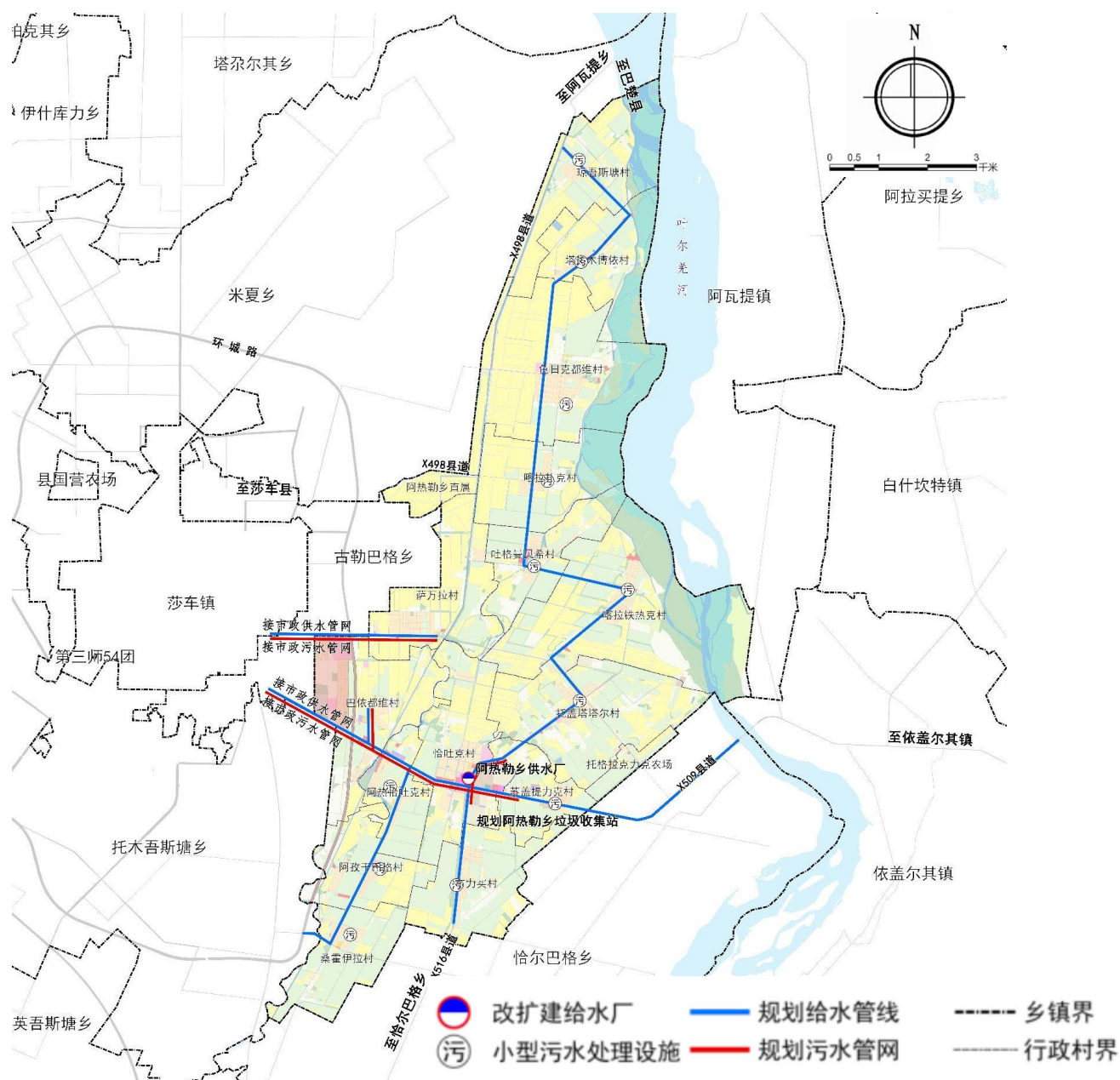
草案公示

四、支撑体系

市政基础设施布局：

供水设施：保留现状阿热勒乡供水站，上级水源引自莎车县供水厂。乡驻地人均综合用水量指标采用0.25万立方米/万人·日，农村人均生活用水量取100升/人·日。综合考虑工业用水，预测2035年全乡最高日用水量为0.27万立方米/日。

排水设施：预测2035年全乡平均日污水量为0.26万立方米/日。建设完善的排水系统，乡人民政府所在地污水集中处理率达到90%以上。



莎车县阿热勒乡国土空间总体规划(2021-2035年)

草案公示

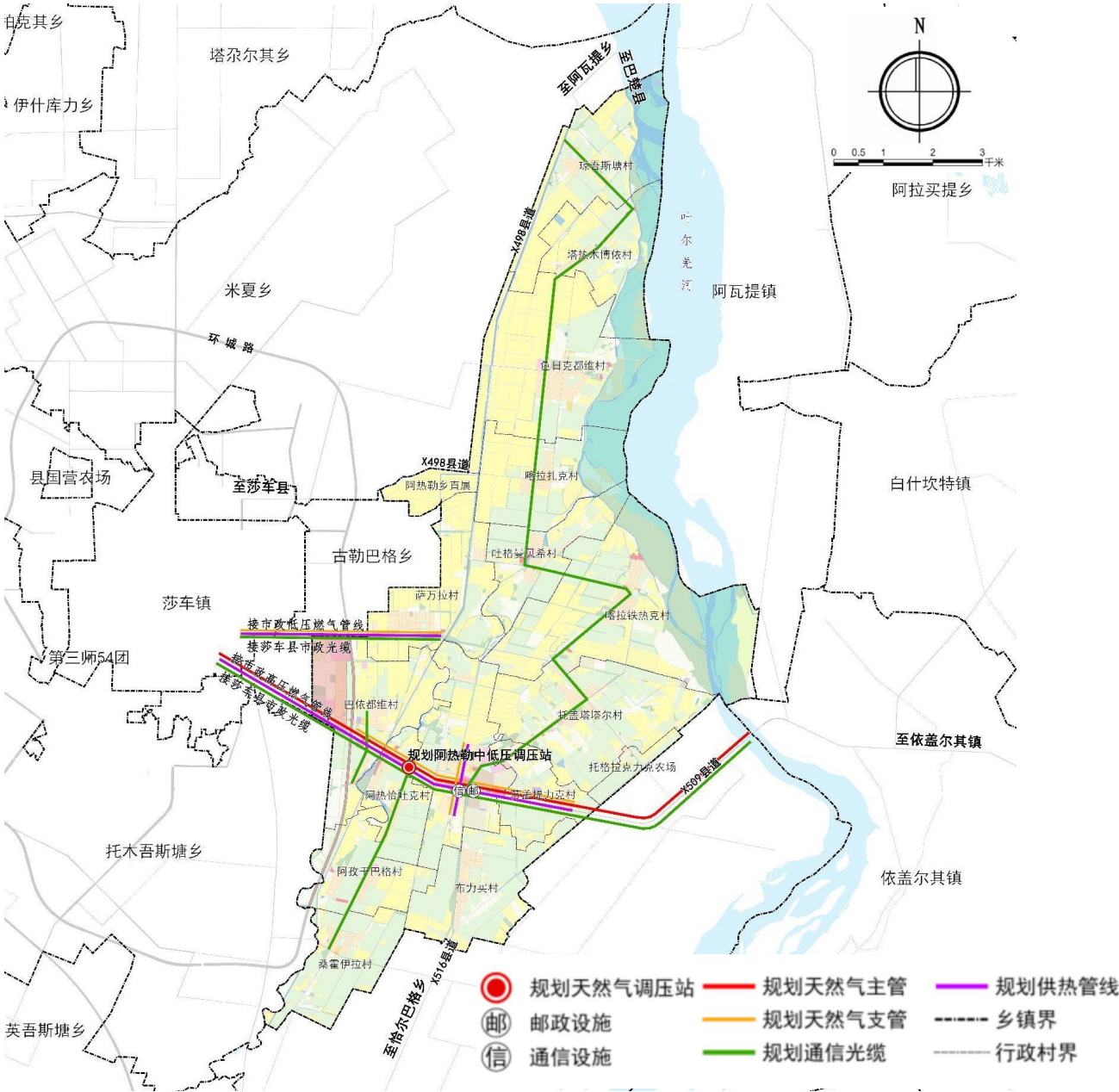
四、支撑体系

市政基础设施布局：

电信设施：保留区内邮政所及电信所，并完善通信管线通道。保留现状邮政所1座、电信所1座、5G基站。

燃气设施：气源规划以天然气为主，液化石油气为辅。天然气气源来自莎车县配气站。

供热设施：由于各村庄较分散，仅乡驻地考虑集中供热。预测至2035年阿热勒乡乡驻地热负荷约为66.01兆瓦。



莎车县阿热勒乡国土空间总体规划(2021-2035年)

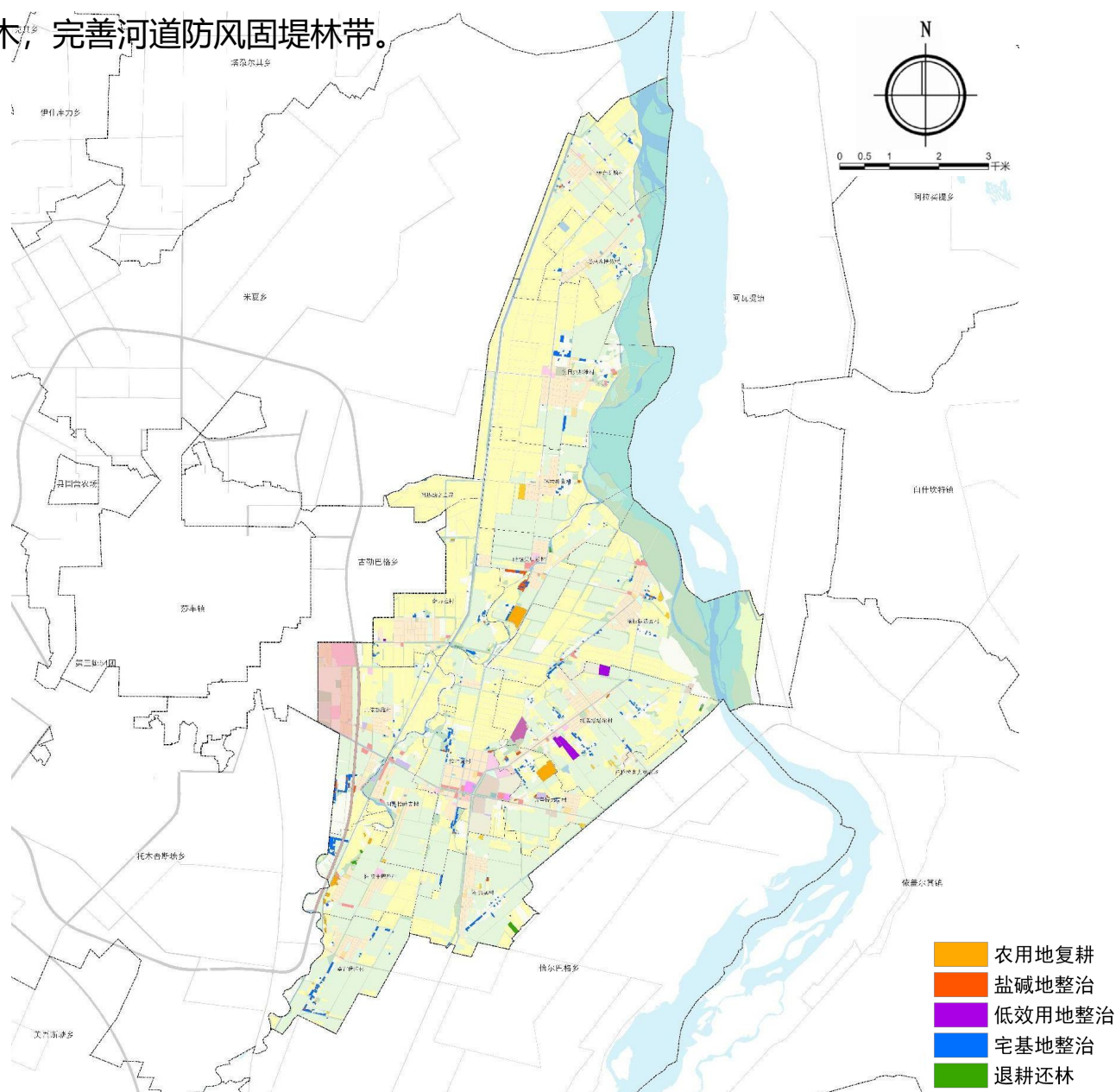
草案公示

五、生态修复与国土整治

村庄建设用地整治：充分利用增减挂钩、乡村振兴等相关政策，通过拆旧建新、拆旧复垦、指标流转，盘活存量农村建设用地，鼓励农民腾退宅闲置基地，实施农村居民点社区化建设。

工矿用地整治：开展闲置低效建设用地调查和分析，整治乡域内低小散工业用地、工矿废弃地、安全隐患建设用地21.11公顷。

生态修复重点工程：落实退耕还林、叶尔美河沿线退化林修复项目、莎车县林地抚育项目、莎车县绿化造林项目等重要生态修复工程，加强修复河道沿线退化林，补植苗木，完善河道防风固堤林带。



莎车县阿热勒乡国土空间总体规划(2021-2035年)

草案公示

六、乡驻地布局

乡驻地空间结构：

构建“一核两轴五片区、临城发展井路兴”的总体策略，构建“一核两轴五片区”的整体空间格局。

一核：乡驻地公共服务核心，兼顾乡驻地公共服务设施；

两轴：依托X509、X516北延为支撑，搭建乡驻地两条功能发展轴；

五片区：综合服务区、2个居住生活区、产业发展区、文化教育区。



莎车县阿热勒乡国土空间总体规划(2021-2035年)

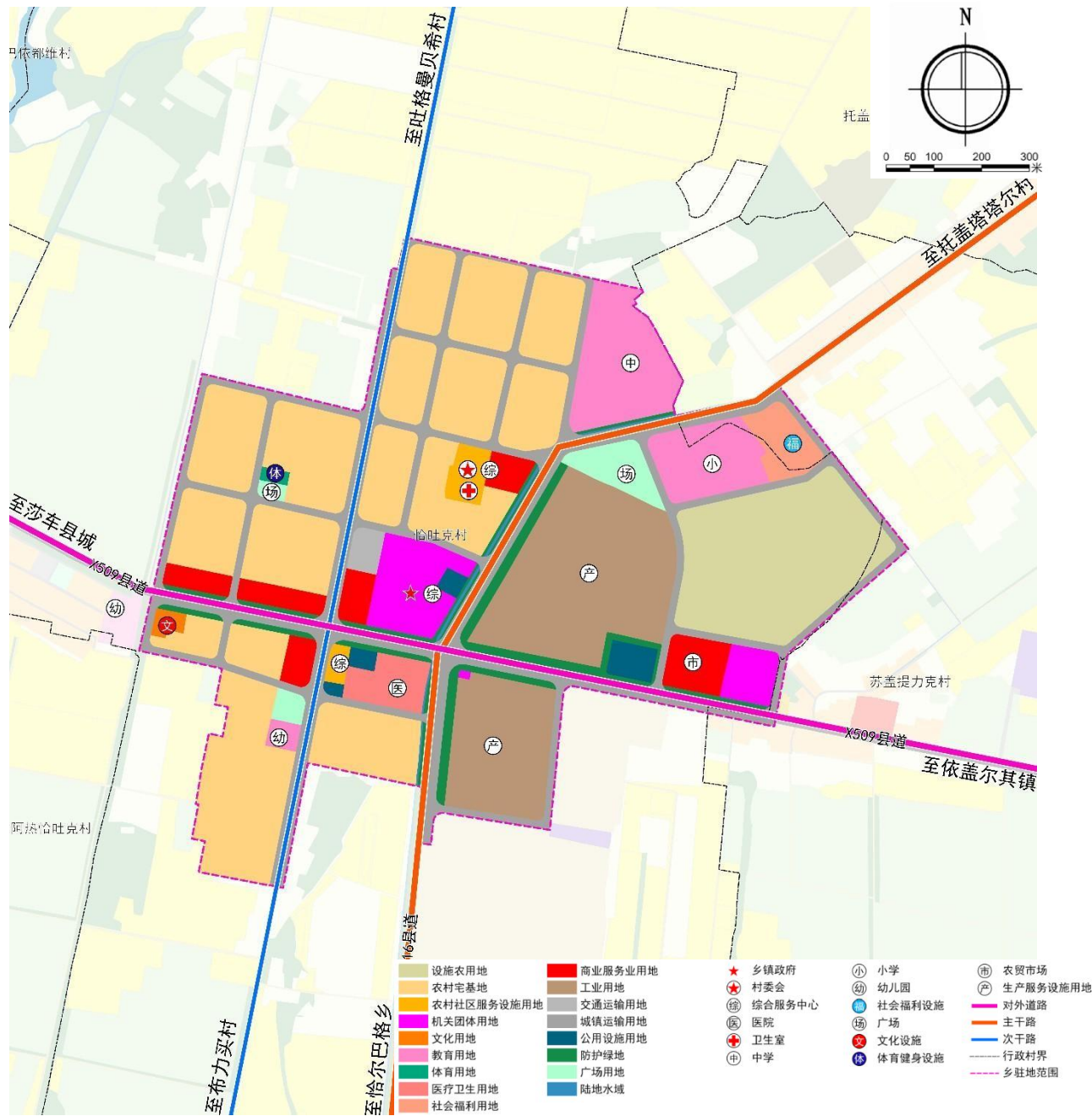
草案公示

六、乡驻地布局

乡驻地国土空间规划：

规划至2035年，阿热勒乡乡驻地总面积为132.72公顷。

乡驻地建设用地面积为120.02公顷，其中居住用地43.79公顷，占比32.99%；公共管理与公共服务设施用地17.80公顷，占比13.41%；商业服务业用地5.14公顷，占比3.87%；工业用地18.52公顷，占比13.95%；交通运输用地26.05公顷，占比19.63%；公用设施用地1.38公顷，占比1.04%；绿地与开敞空间用地7.34公顷，占比5.53%。



莎车县阿热勒乡国土空间总体规划(2021-2035年)

草案公示

七、规划保障实施

近期建设目标：

区域空间框架进一步优化，“一心、两轴、一带、四片”的空间框架初步形成；
生态农业空间规模化连片发展初步形成；

乡驻地功能进一步完善，功能服务多样，生活质量提升，乡驻地有机更新稳步推进；

道路系统和基础设施建设更加完善，乡驻地环境质量更加优化，人居环境更加美好。

近期实施项目：

按照国土空间规划建设目标与任务，结合经济社会发展规划，综合考虑现有基础和城乡发展需求，综合考虑阿热勒乡乡村振兴等工作推进的任务，明确近期实施的交通、产业发展、国土综合整治等建设项目的实施重点和时序。

近期建设项目表

序号	项目类型	项目名称	建设性质	建设年限	用地规模 (公顷)	所在区域	项目性质
1	交通	阿热勒乡公交首末站	新建	2021-2025	0.20	乡驻地	乡镇级
2		阿热勒乡停车场项目	改建	2021-2025	0.62	乡驻地北侧，X509沿线	乡镇级
3	旅游	巴旦木景区商业配套项目	改建	2021-2025	0.58	阿孜干巴格(15)村	乡镇级
4		巴旦木景区特色商业街项目	改建	2021-2025	0.69	阿热恰吐克(13)村	乡镇级
5		叶河观光旅游配套设施项目	新建	2021-2025	0.63	塔热木博依(9)村	乡镇级
6		叶河旅游商业项目	新建	2021-2025	0.77	色日克都维(8)村	乡镇级
7		叶河旅游游客服务中心	新建	2021-2025	0.63	色日克都维(8)村	乡镇级
8		公交站前广场项目	新建	2021-2025	0.19	乡驻地北侧，X509沿线	乡镇级
10		阿热勒乡垃圾转运站	新建	2021-2025	0.08	乡驻地南侧	乡镇级
11	产业	阿热勒乡农贸市场项目	扩建	2021-2025	1.50	乡驻地	乡镇级
12		阿热勒乡特色商业街	改建	2021-2025	2.30	乡驻地	乡镇级
13		巴旦木产业园项目	扩建	2021-2025	12.77	乡驻地	乡镇级
14		巴旦木冷库仓储项目	新建	2021-2025	2.65	苏盖提力克(3)村	乡镇级
15		民俗特色商业街项目	新建	2021-2025	1.24	吐格曼贝希(6)村	乡镇级
16		民俗特色夜市项目	新建	2021-2025	0.85	吐格曼贝希(6)村	乡镇级
17		社区商业项目	改建	2021-2025	0.68	乡驻地	乡镇级
18	其他	阿热勒乡加油加气站项目	新建	2021-2025	0.75	苏盖提力克(3)村	乡镇级
19		加油站项目	新建	2021-2025	0.85	巴依都维(12)村	乡镇级

莎车县阿热勒乡国土空间总体规划(2021-2035年)

草案公示

七、规划保障实施

建立规划监督制度：

乡镇人民政府要保障乡镇规划有序实施，不得突破规划确定的约束性指标和刚性管控要求。

加强建设用地开发的项目选址论证，建立可持续的规划编制单位长期服务机制，高质量地按需有序编制各类详细规划。

以国土空间规划“一张图”实施监督信息系统为支撑，完善规划全生命周期管理。县（市、区）自然资源主管部门应会同有关部门对各类管控线、约束性指标等管控要求的落实情况进行监督检查。

切实落实公众参与：

完善社会监督机制，鼓励公众积极参与规划的实施和监督。充分利用各种媒介向社会公布和宣传乡镇规划，建立规划宣传和交流互动机制，促进规划能用、好用、管用。

加强对总体规划的宣传，将公众参与引入规划编制和管理的各个阶段。提高全社会对总体规划及实施重要性的认识，增强规划意识，提高维护和执行规划的自觉性，推进规划的实施。

定期评估与适时修改：

经批准后的乡镇规划具有法定效力，任何单位和个人不得随意修改。按照国土空间规划体检评估要求，建立规划动态评估调整机制，开展定期体检和五年一评估，依据评估结果，对乡镇规划进行动态调整完善。

乡镇规划强制性内容需要调整的，应由原规划组织编制主体提出调整申请报告，并经原规划审批机关认定同意。调整后的规划成果，应按照原规划审批程序报送审批机关批准后可组织实施。

乡镇规划非强制性内容需要调整的，应由原规划组织编制主体提出调整申请报告，连同具体调整内容一起报送审批机关，经审批机关认定并备案后，方可按照调整后的乡镇规划组织实施，调整内容应纳入国土空间规划“一张图”实施监督信息系统。