



莎车县霍什拉甫乡国土空间总体规划 (2021-2035年)公示稿

《莎车县霍什拉甫乡国土空间总体规划（2021-2035年）》草案公示为贯彻党中央、国务院关于国土空间规划的重大部署，落实党的二十大精神，全面衔接喀什地区、莎车县上位国土空间规划部署，支撑霍什拉甫乡新时代高质量发展，我局协同乡（镇）人民政府组织编制了《莎车县霍什拉甫乡国土空间总体规划（2021-2035年）》（以下简称《规划》）编制工作。

现面向社会公众公开征询《规划》草案意见和建议（本次成果仅为公示稿，一切将以最终批复成果为准）。

一、公示时间：自发布之日起30天

二、公众意见反馈途径：

联系单位：莎车县自然资源局

联系电话：0998-8516963

电子邮箱：zhujun596444262@qq.com

邮寄地址：莎车县体育路15号

莎车县霍什拉甫乡国土空间总体规划(2021-2035年)

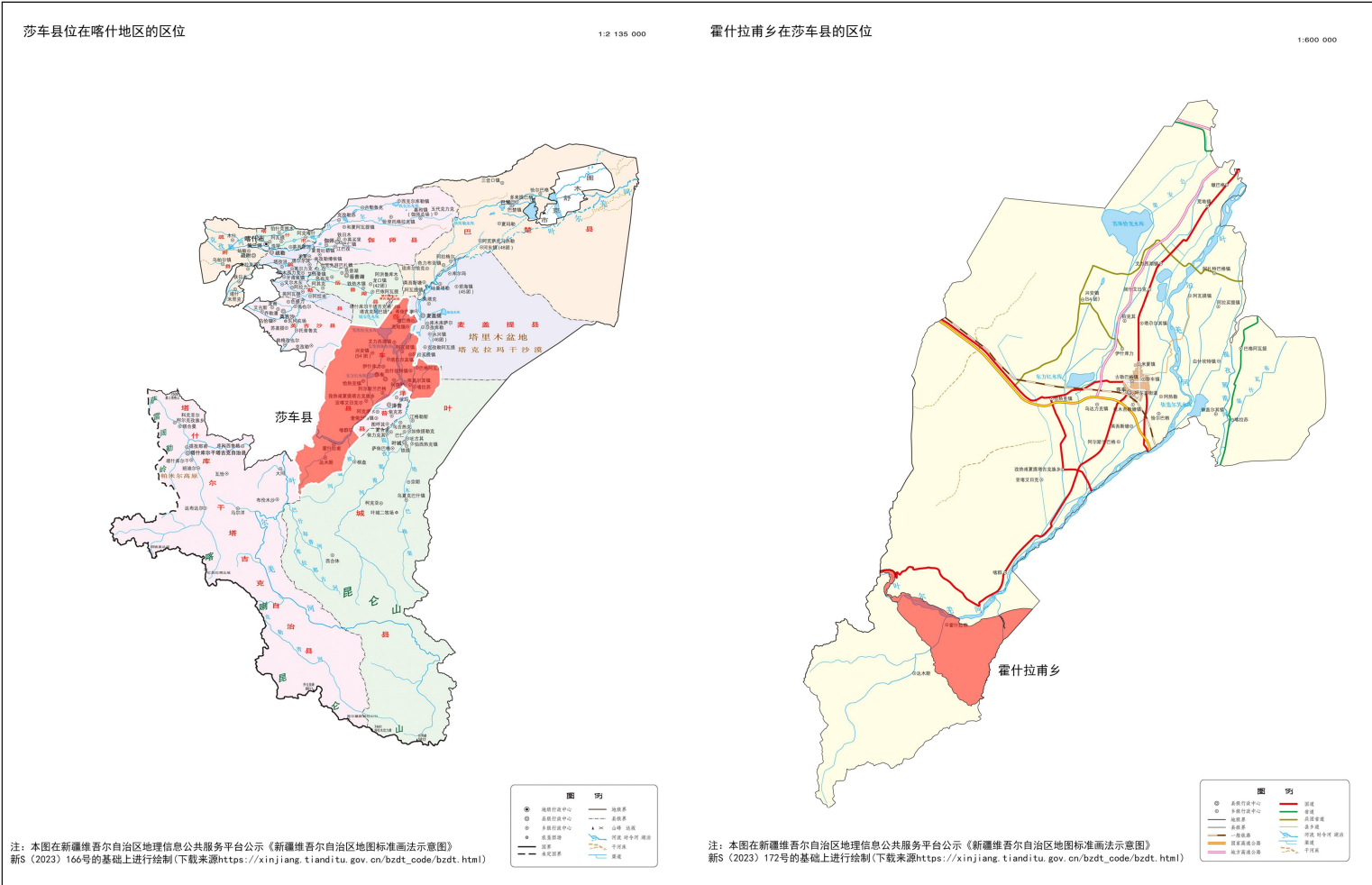
规划公示

01、规划总则

1.1、区位与简介

霍什拉甫乡位于莎车县城西南96公里，属山区乡镇。该乡地处昆仑山南麓，北与喀群乡相邻，东与叶城县的棋盘乡接壤，西与达木斯乡相连。484县道、504县道、291乡道穿越全乡，交通便捷。

霍什拉甫乡全乡辖15个行政村，户籍人口共3398户17380人，其中农业户籍人口数3188户16275人。土地总面积40.07平方公里，其中耕地1.23万亩，核桃8800亩，人均耕地0.7亩，主要种植小麦、玉米、核桃等农作物。全乡有3家卫星工厂、25个合作社、6个乡村小夜市，2020年度农民人均可支配收入1.23万元。



莎车县霍什拉甫乡国土空间总体规划(2021-2035年)

规划公示

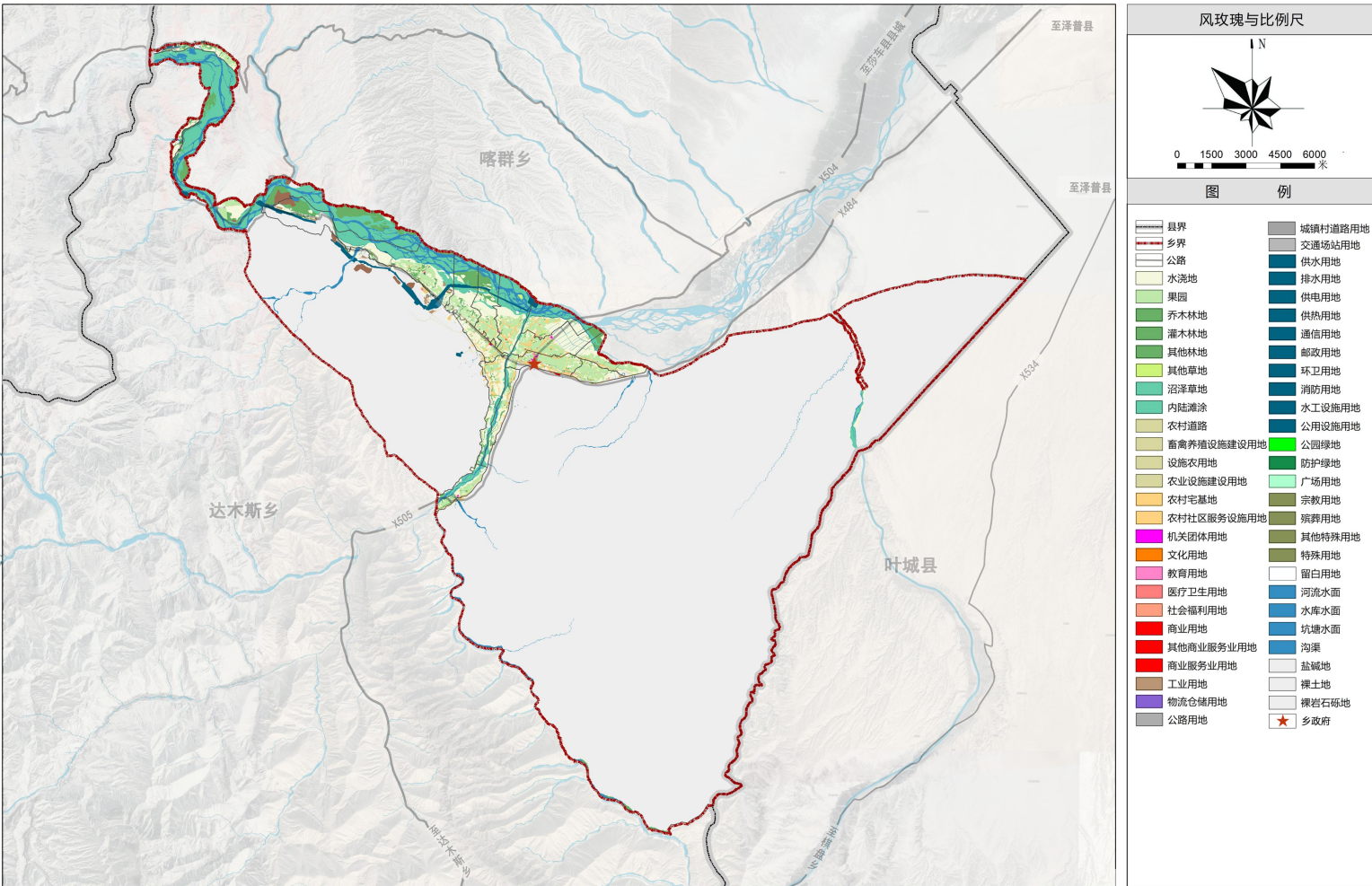
01、规划总则

1.2、期限与范围

本次规划范围为莎车县霍什拉甫乡行政辖区全部国土空间范围，包括乡域和乡驻地两个层次。其中乡域面积40007.11公顷，乡驻地范围面积85.67公顷。

- 规划期限：2021-2035年
- 近期规划期限：2021-2025年
- 远期规划期限：2026-2035年

国土空间用地现状图



规划公示

02、定位与目标

发展定位

**莎车县重点乡镇
生态旅游小镇**

城镇职能

**以矿区服务、旅游服务、商贸
服务为主的工贸型乡镇**

发展目标

**莎车县南部三乡镇的交通枢纽
莎车县南部山区的经济、商贸、服务中心
依托阿尔塔什地质公园打造以山地旅游、水利风景旅游为主的生态旅游小镇**

莎车县霍什拉甫乡国土空间总体规划(2021-2035年)

规划公示

03、国土空间格局

3.1、开发保护总体格局

规划形成“**一心两轴一带三片区**”的总体空间格局：

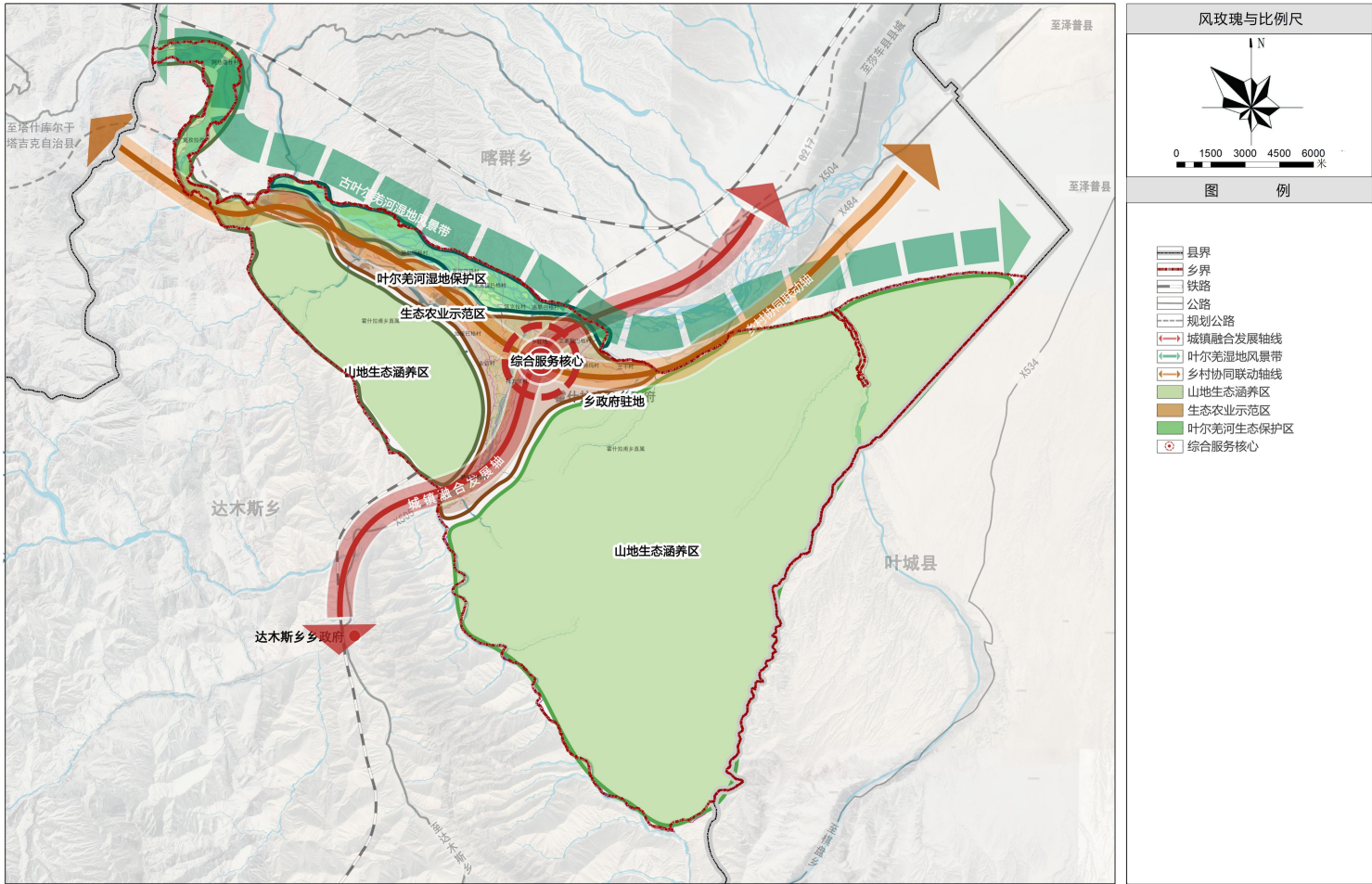
一心：以乡人民政府驻地为核心，作为全乡的综合服务中心。

两轴：以504县道及291乡道为依托，打造城镇融合发展轴及乡村协调发展轴。

一带：乡域北侧叶尔羌河为基底，打造叶尔羌河湿地风景带，加强退耕还林还草和退地减水，发挥水源涵养和生态休闲功能。

三片区：围绕乡域北侧绿洲，打造乡生态农业示范区；在乡域南侧戈壁区域打造山地生态涵养区，依托叶尔羌河打造湿地保护区。

国土空间总体格局规划图



莎车县霍什拉甫乡国土空间总体规划(2021-2035年)

规划公示

3.2、重要控制线

生态保护红线：依据《莎车县国土空间总体规划(2021-2035年)》，霍什拉甫乡乡域内生态保护红线面积为2474.95公顷。

永久基本农田界线：依据《莎车县国土空间总体规划(2021-2035年)》，霍什拉甫乡乡域内永久基本农田面积为478.11公顷。

城镇开发边界：依据《莎车县国土空间总体规划(2021-2035年)》，霍什拉甫乡乡域不涉及城镇开发边界。

村庄建设边界：参照《莎车县国土空间总体规划（2021-2035年）》对乡村建设用地的控制要求，划示村庄建设边界。规划至2035年，划示村庄建设边界332.286公顷。

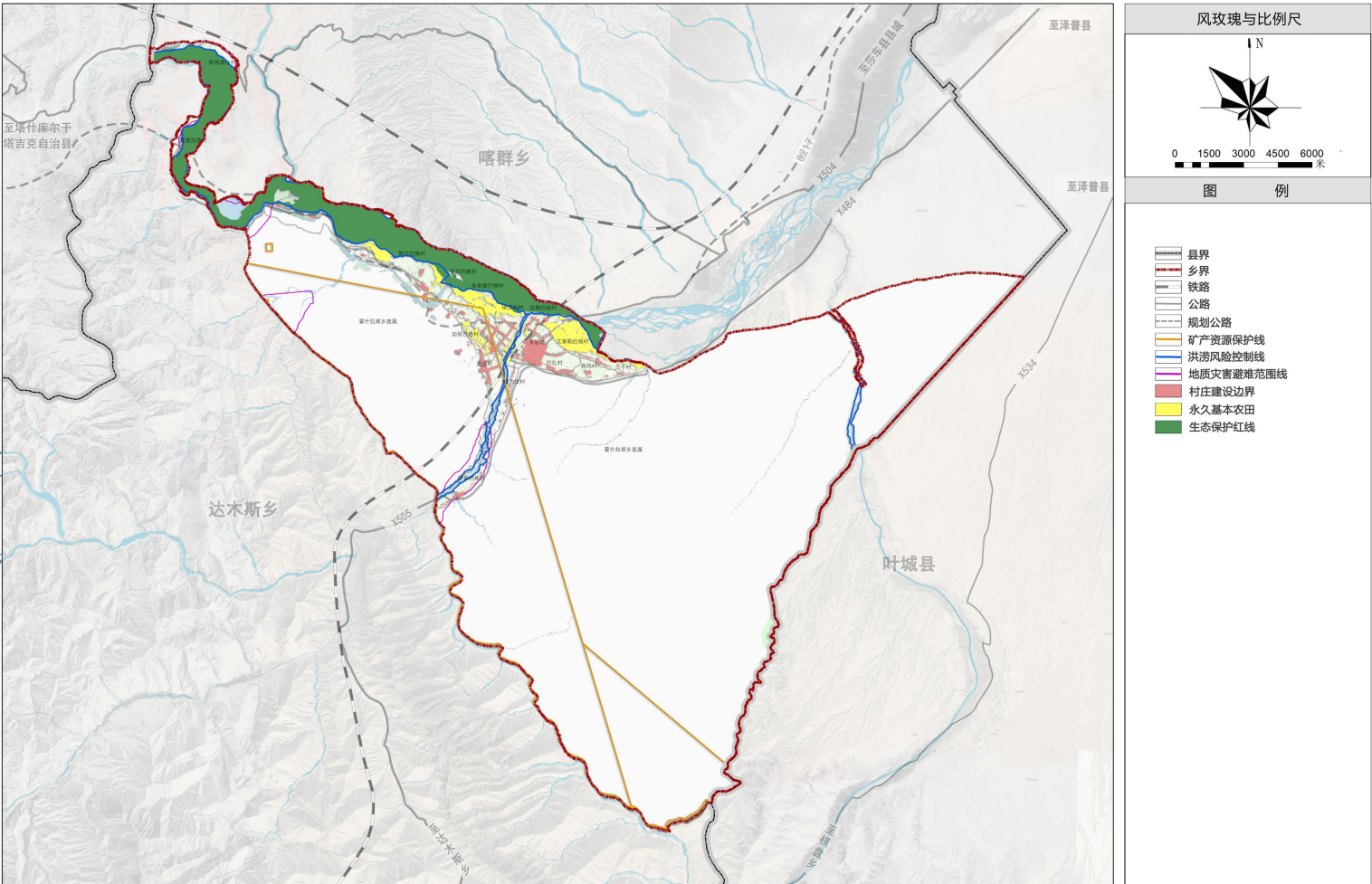
洪涝风险控制线：依据《莎车县国土空间总体规划(2021-2035年)》，霍什拉甫乡乡域内洪涝分线控制线面积为2790.19公顷。

矿产资源开采保护线：依据《莎车县国土空间总体规划(2021-2035年)》，霍什拉甫乡乡域矿产资源保护线面积为13347.0公顷。

河湖岸线：依据《莎车县国土空间总体规划(2021-2035年)》，霍什拉甫乡乡域河湖岸线面积为30.54公顷。

水源保护区：依据《莎车县国土空间总体规划(2021-2035年)》，霍什拉甫乡乡域水源保护区面积为370.73公顷。

“控制线”规划图



莎车县霍什拉甫乡国土空间总体规划(2021-2035年)

规划公示

3.3、产业发展

产业定位

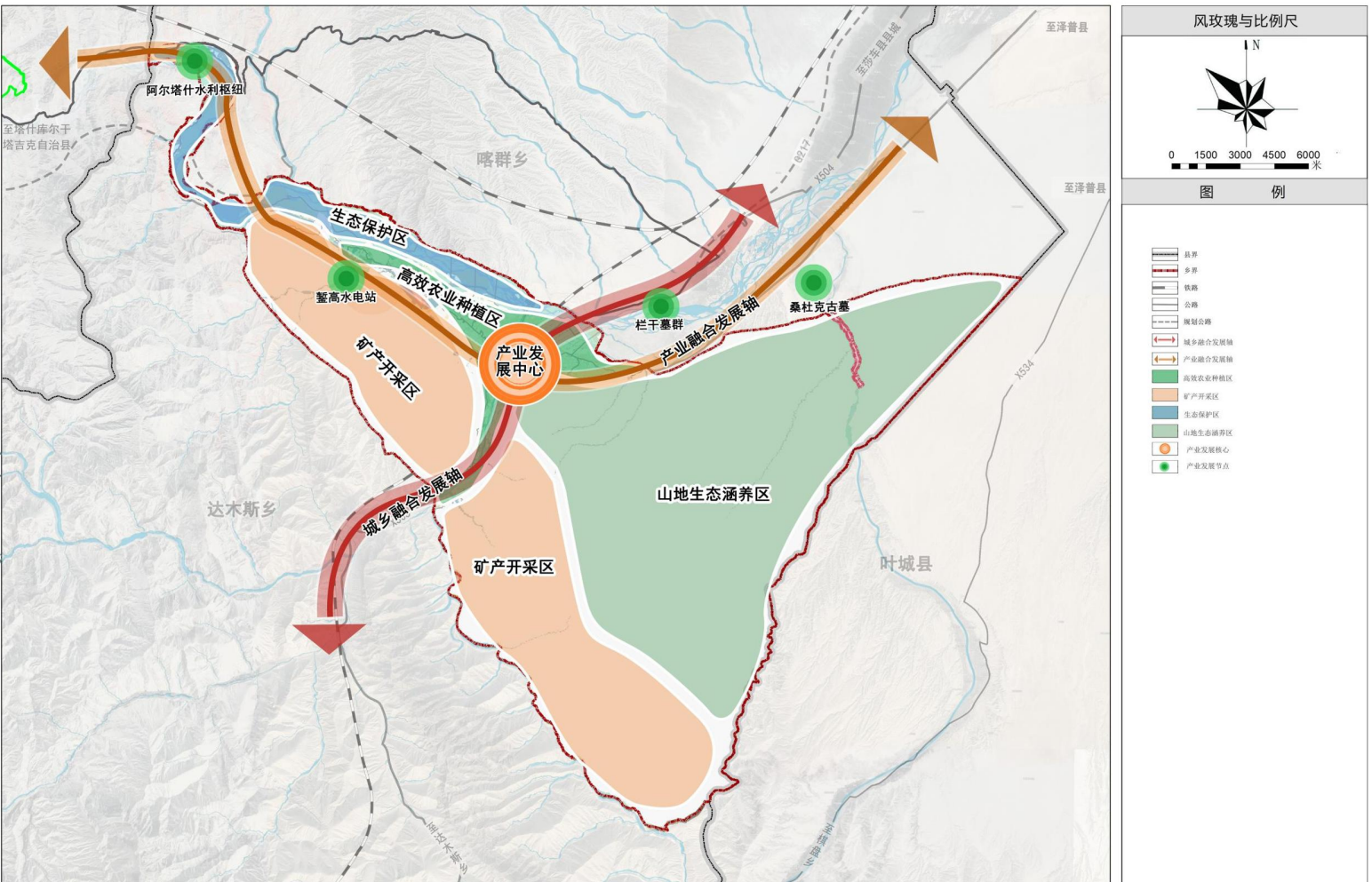
以“矿区服务”、“山地旅游”、“商贸服务”、“畜牧养殖”为主，以畜牧产品、林果加工为辅，将霍什拉甫乡打造为南部山区经济、服务、商贸中心、工贸型示范乡镇。

产业空间布局

规划“一心两轴三片区”的产业总体格局

- 一心：产业发展中心
- 两轴：城乡融合发展轴、产业融合发展轴
- 四区：生态保护区、高效农业种植区、矿产开采区、山地涵养区

产业布局规划图



莎车县霍什拉甫乡国土空间总体规划(2021-2035年)

规划公示

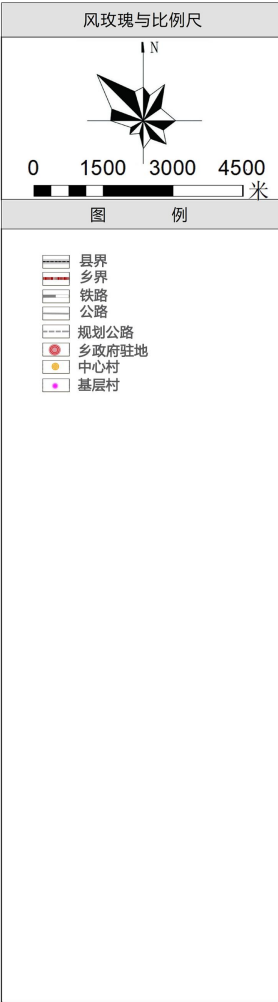
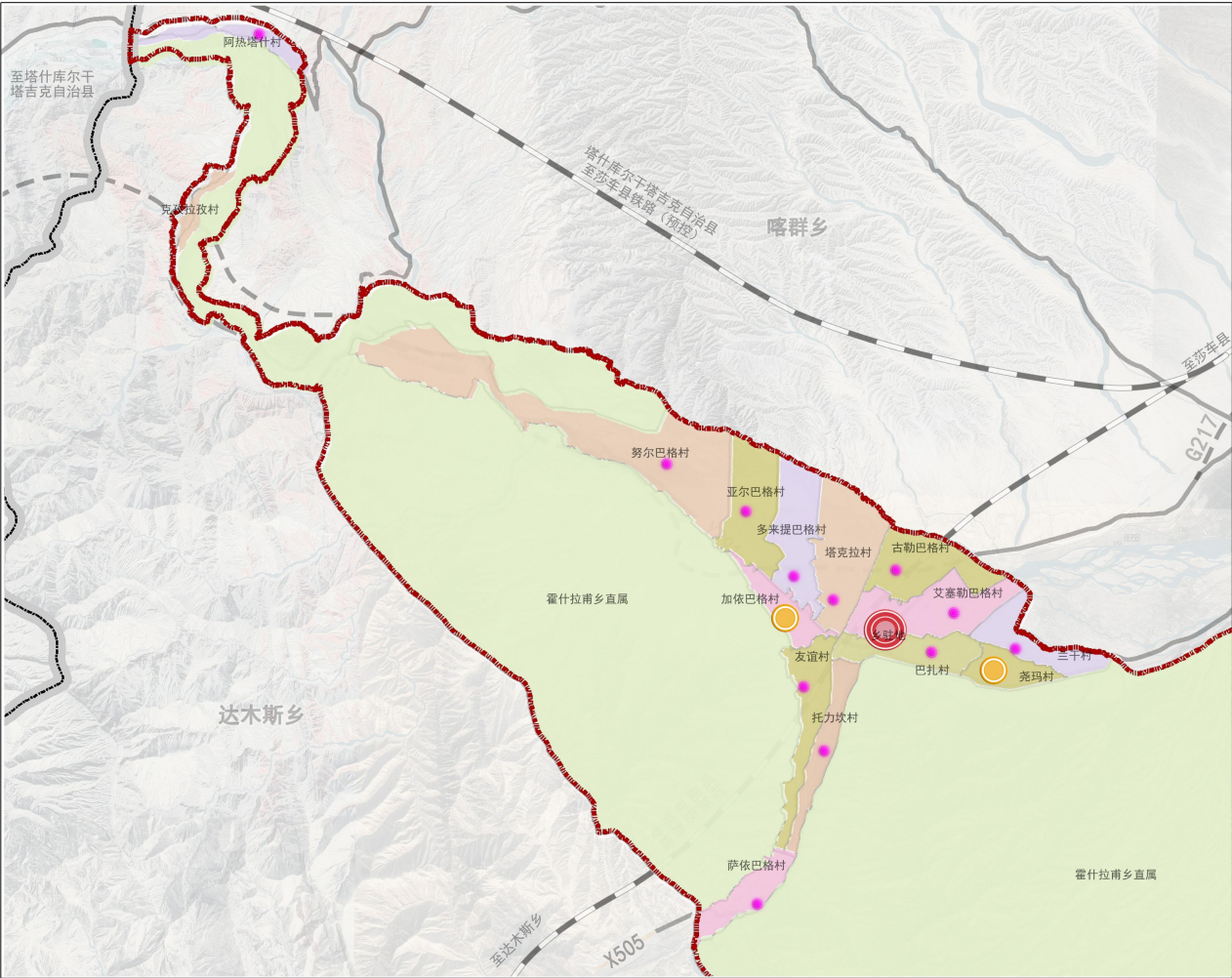
3.4、镇村体系

规划构建 “1+2+12” 镇村体系

按照 “中心带动片区、增强服务能力、引导人口集聚、便于乡村治理” 原则，充分考虑服务半径、 当地耕作习惯和产业布局等因素，以镇区、中心村带动周边基层村形成发展单元。

建立 “1乡政府驻地—2个中心村（2村、15村、）—12个基层村 “三级镇村体系。

镇村体系规划图



莎车县霍什拉甫乡国土空间总体规划(2021-2035年)

规划公示

04、规划支撑体系

4.1、综合交通体系布局

区域交通网络

衔接县域交通，构建外联内畅的综合交通体系。乡域路网依托国道217、县道X504、县道X484、乡道Y291作为对外交通骨架网络。

公共交通规划

依托乡域内的217国道、504县道、484县道、291乡道，打造对外公交廊道，增强霍什拉甫乡与周边乡镇及莎车县中心城区之间的公交联系；在各村统筹布置公交站点，打造对内公交网络，增强公交站点的辐射能力，提高公交服务覆盖水平。

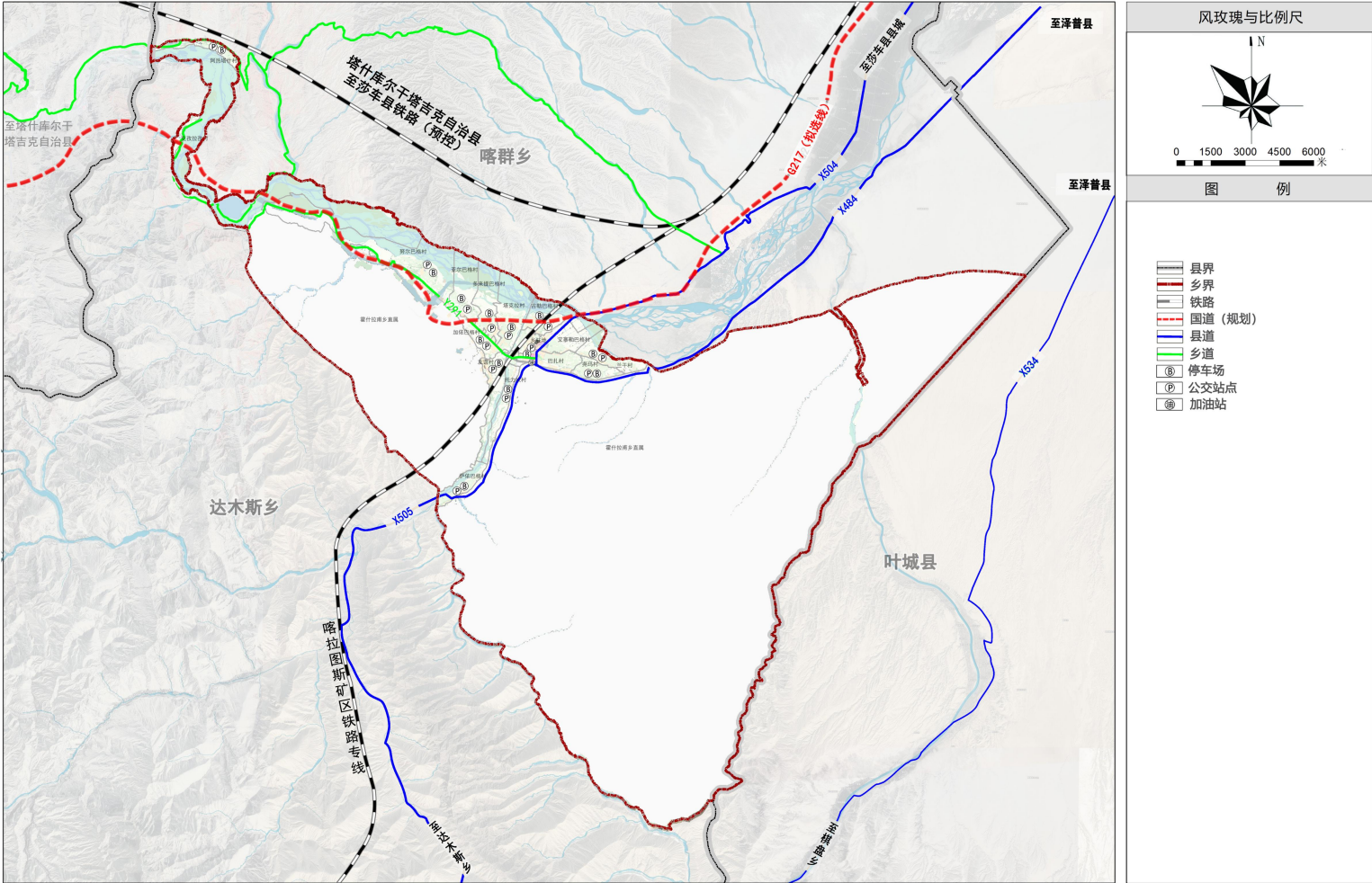
交通设施规划

客运站：保留现状客运站，位于乡驻地东侧。

公交站点：各村结合村委会附近设置一处村级公交站点（招呼站）。

停车场：乡驻地内规划社会停车场，各村庄结合广场、旅游区、公园、集贸市场规划社会公共停车场。

道路交通规划图



规划公示

04、规划支撑体系

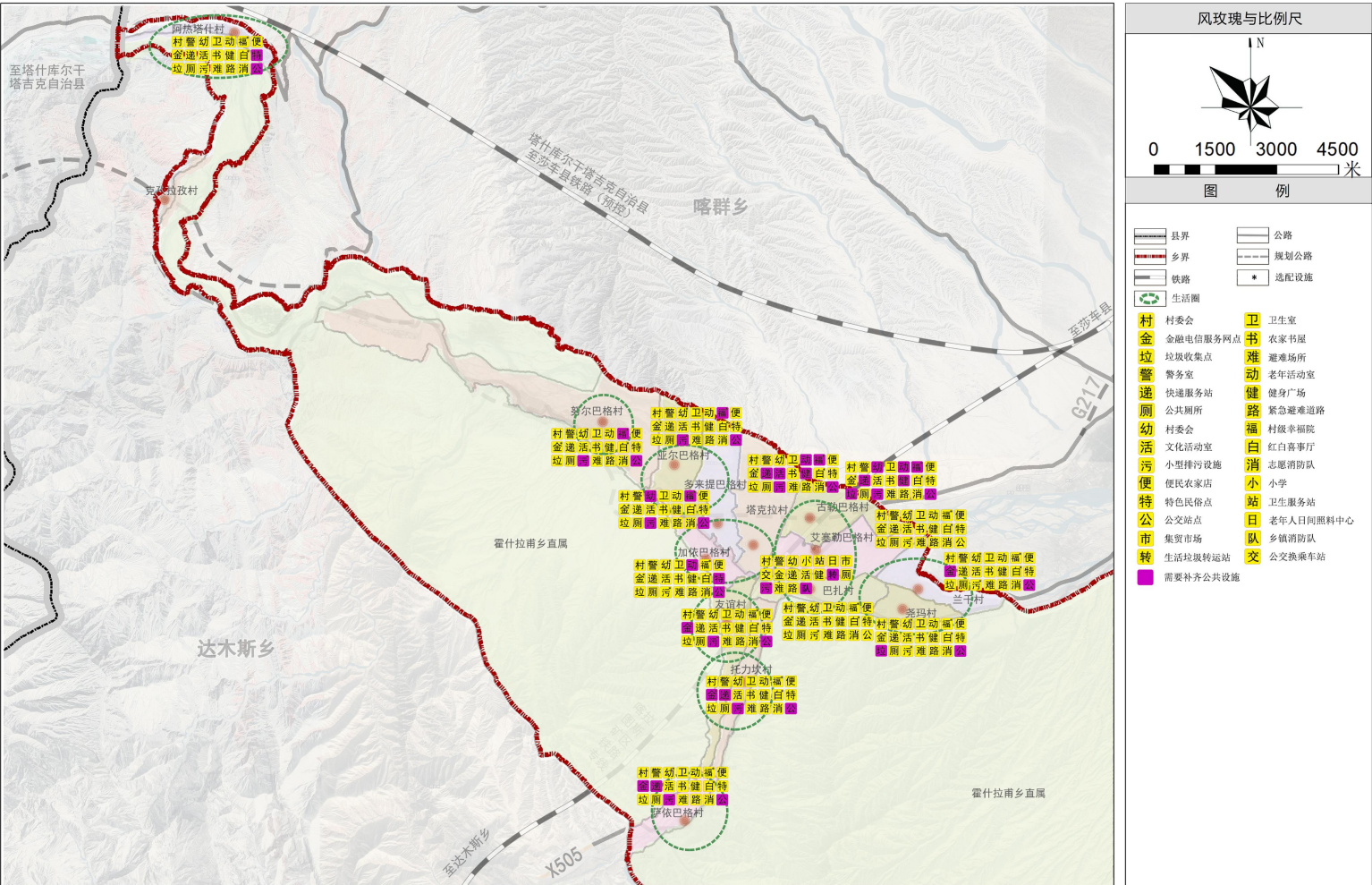
4.2、公共服务设施布局

结合霍什拉甫乡镇村体系，立足实际需求，乡驻地内依据社区范围、服务人口规模，构建乡村社区生活圈，包括乡驻地与村/组两个等级。

乡驻地。需要配置村务室、警务室、幼儿园、卫生服务站、老年人日间照料中心、集贸市场、金融电信服务点、快递服务站、文化活动室、室外综合健身场地、生活垃圾中转站、公共厕所、固定避难场所、紧急避难道路、乡镇消防队、公交换乘车站，可按照需求配置小学、小型排污设施。

村/组。需要配置村务室、警务室、村卫生室、老年活动室、便民农家店、快递服务站、文化活动室、农家书屋、健身广场、垃圾收集点、公共厕所、紧急避难道路、志愿消防队或微型消防站，可按照需求配置村幼儿园、村级幸福院、金融电信服务点、红白喜事厅、特色民俗点、小型排污设施、避难场所、公交站点。

社区生活圈与公共服务设施规划图



规划公示

04、规划支撑体系

4.3、市政基础设施布局--给水、排水

乡域给水设施规划

水源:规划全乡饮用水水源以叶尔羌河地表水为主供水源。

供水设施:共有3个水厂，包括2村水厂（供水区域1、2、5、6、7、8、9、10、13、14、15村）、达木斯乡8村水厂（供水区域11、12村）、4村水厂（4村）。

乡域排水设施规划

规划目标:至规划期末，乡域排水收集率达到100%，污水处理率达到100%。

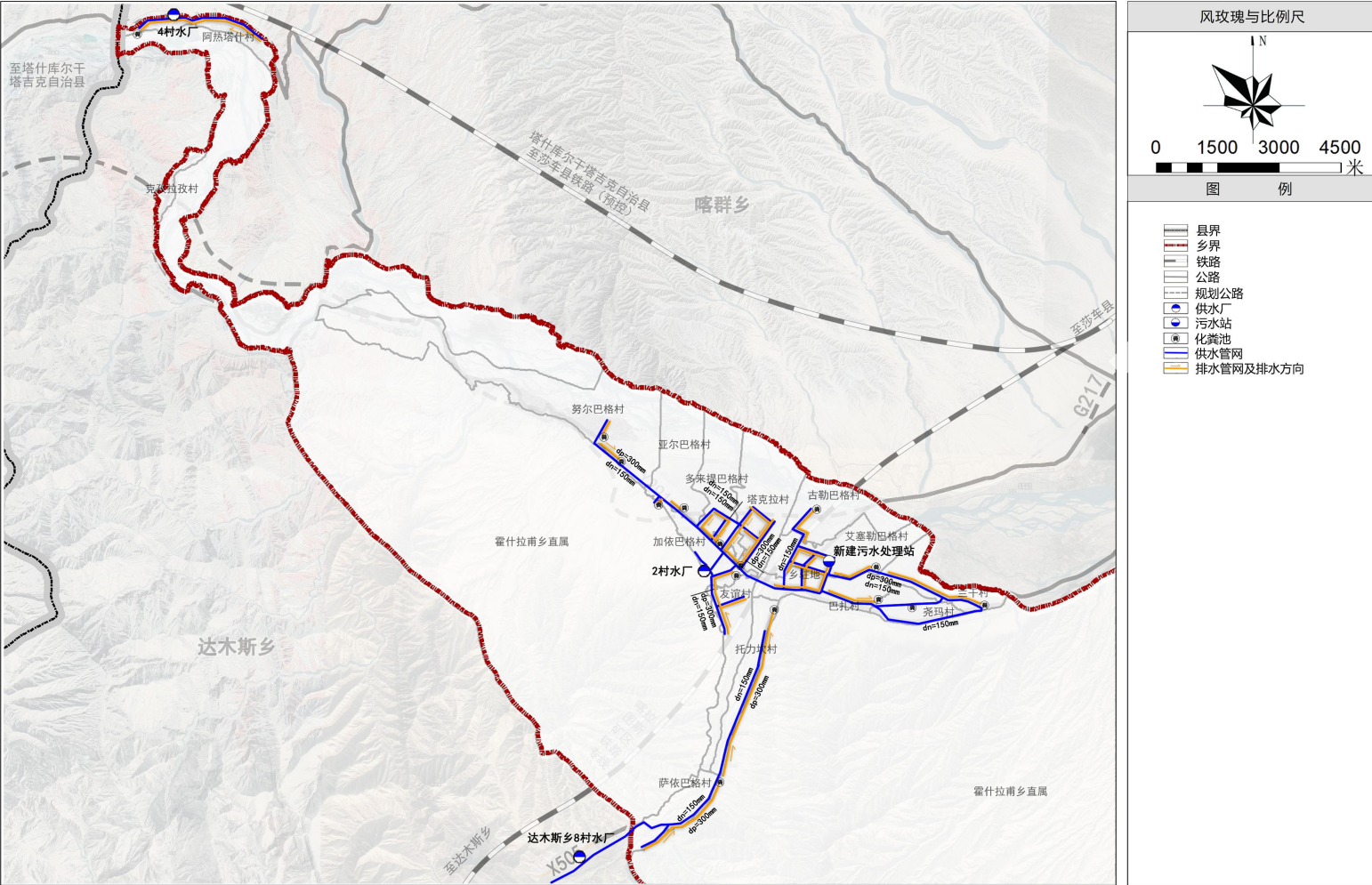
排水体制:规划排水方式采用雨污合流制。采用“分散为主、适度集中”的污水处理模式。

污水量预测:排水量按用水量80%计算，则规划期末污水量1903.68立方米/日。

处理模式:乡驻地新建污水处理站，污水统一处理，村庄区域采用化粪池处理。

污水设施规划:乡驻地东北侧规划一处污水处理站，处理规模为600立方米/天，用地面积0.62公顷。

给水、排水设施规划图



莎车县霍什拉甫乡国土空间总体规划(2021-2035年)

规划公示

04、规划支撑体系

4.3、市政基础设施布局--电力、电讯

乡域电力设施规划

规划目标:供电可靠性至2035年达到100%。

用电负荷预测:规划预测乡域年用电负荷为0.99万千瓦。

供电电源:保留现状变电站并根据乡镇发展情况进行扩建增容，用地面积0.3公顷。

配电网规划:新建10千伏配电线路，乡域电力线路沿主要道路架设10千伏输变线，线路至各农村居民点。

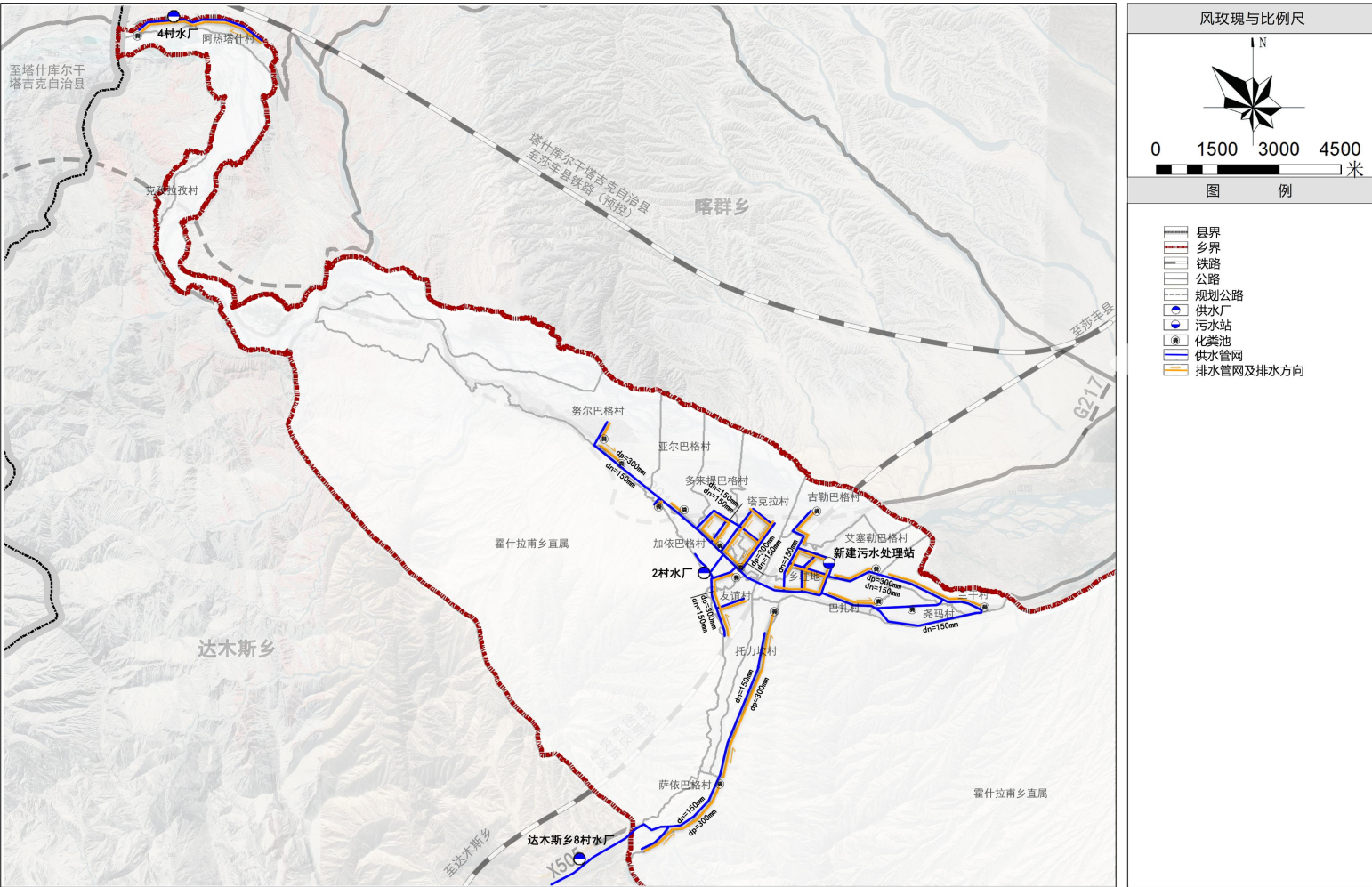
乡域电讯设施规划

规划目标:电视、广播、网络覆盖率均达100%；推进5G网络建设发展，5G覆盖率达到90%。

业务量预测:乡域固话业务量为9915线。

通信设施规划:规划保留现状乡驻地电信支局，不再新增电信支局，对现状电信支局进行扩容。

电力、电讯设施规划图



规划公示

04、规划支撑体系

4.3、市政基础设施布局--供热、燃气

乡域供热设施规划

热负荷预测：规划乡驻地供热采用集中供热设施，村庄采暖多以分散式供热设施为主，规划不计入总热负荷。

供热方式：乡驻地采用燃气锅炉房集中供热方式，用地面积0.62公顷，村民住户采用太阳能、空气源热泵、电采暖等供热形式。

热源：规划期末乡驻地主要采用集中供热锅炉房，燃料为天然气。各村庄供暖采用多种热源，包括太阳能、空气源热泵、电采暖等。

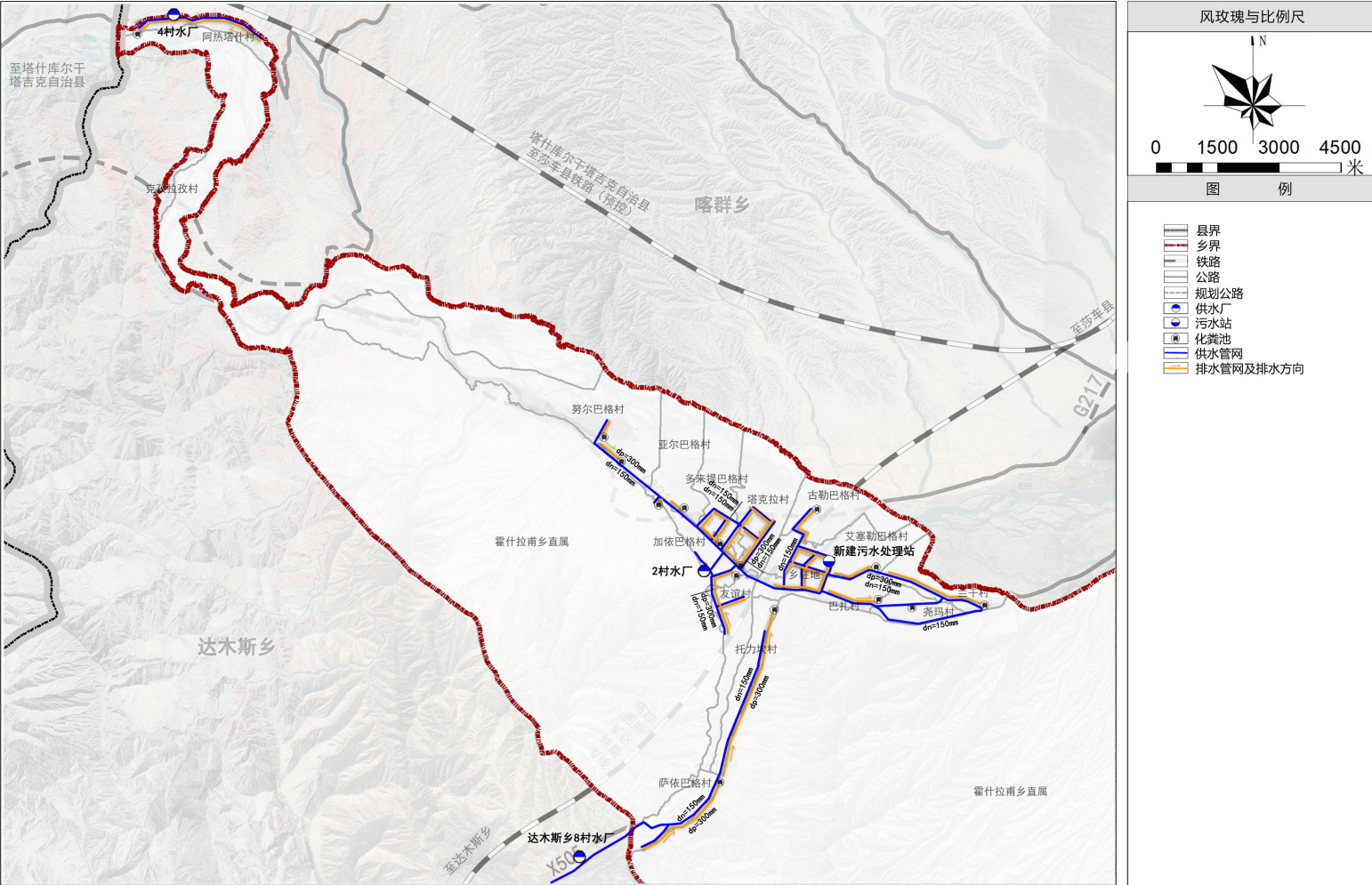
乡域燃气设施规划

用气量预测：规划乡域天然气年用气量为179.14万标准立方米/年。

气源：以天然气作为霍什拉甫乡未来发展的主要气源，以液化石油气罐瓶为辅满足管道供应外的居民用气需求。

主要设施：规划乡驻地内新建一处燃气调压站。

供热、燃气设施规划图



莎车县霍什拉甫乡国土空间总体规划(2021-2035年)

规划公示

05、生态修复与国土整治

5.1生态修复

生态用地整治

规划期末乡域内生态修复工程涉及莎车县林地抚育项目、叶尔羌河流域湿地保护与修复项目、叶尔美河沿线退化林修复项目三个项目，面积共计1654.72公顷。主要分布在乡域北侧叶尔羌河两侧。

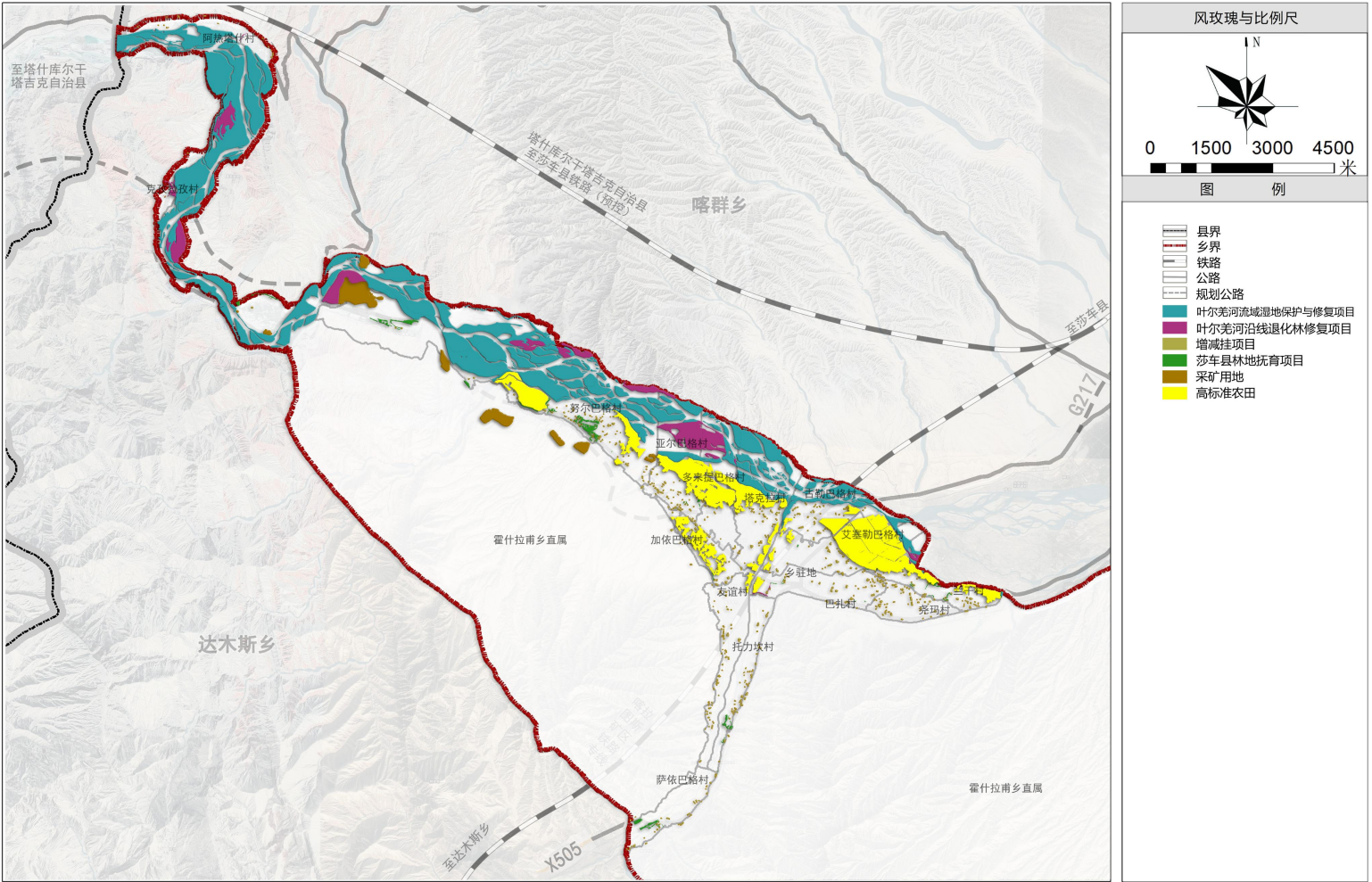
农用地整治

大力推进高标准基本农田、旱改水工程、粮食功能区建设项目实施，通过优化配置水资源，完善农田水利基础设施，加强地力培肥等工程建设，改善农业基本生产条件。规划期间内完成高标准农田建设面积共478.11公顷

建设用地整治

优化农村建设用地布局，优先保障乡村产业发展、公共服务、基础设施、人居环境等设施用地，至2035年，完成建设用地整理52.54公顷。

国土综合整治与生态修复规划图



莎车县霍什拉甫乡国土空间总体规划(2021-2035年)

规划公示

06、乡驻地布局

6.1、乡政府驻地空间结构

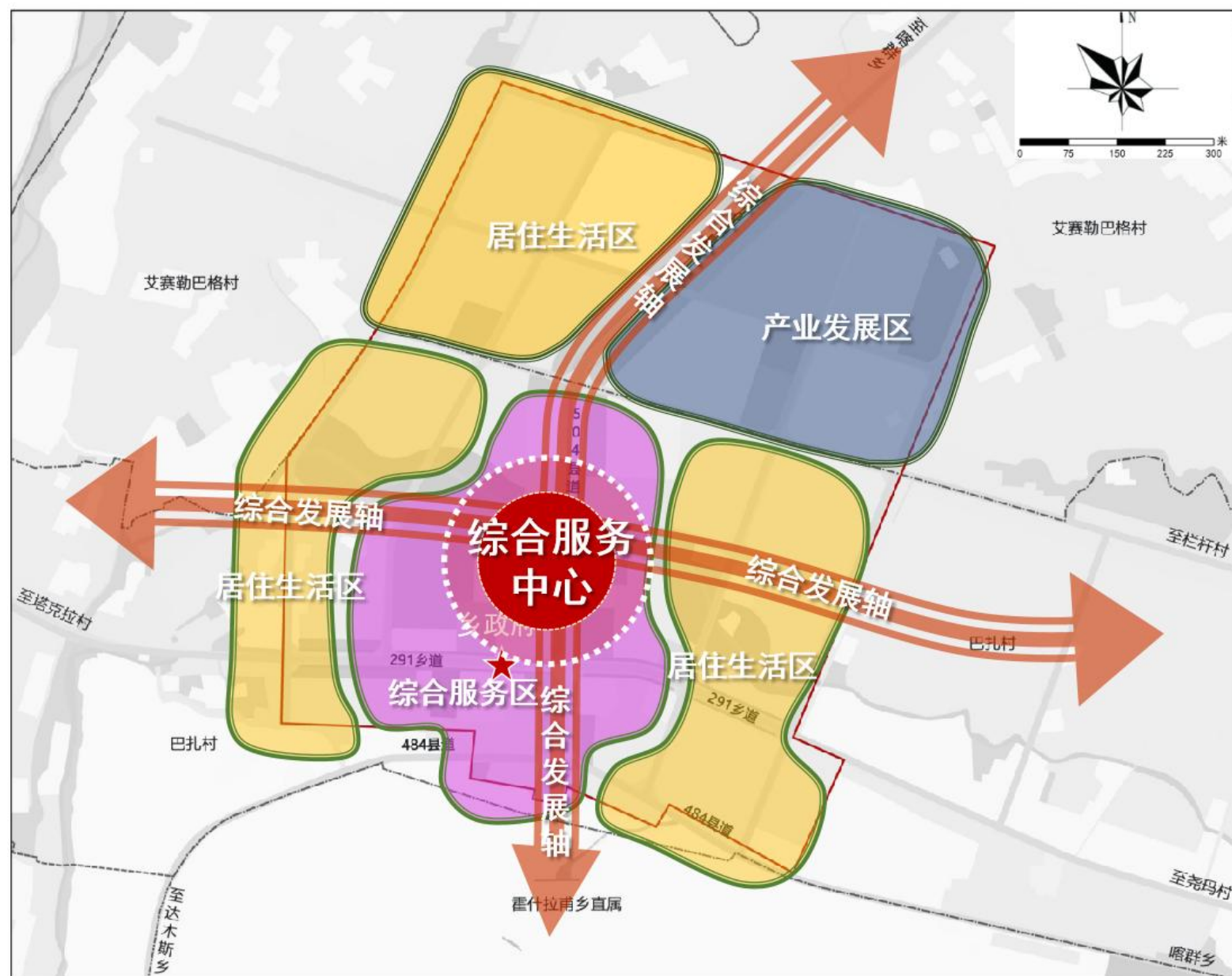
功能结构：“一心、两轴、五片区”

一心：以乡政府为核心，结合周边各类公共服务设施形成综合服务中心。

两轴：东西向与南北向综合乡镇综合发展轴。

五片区：乡驻地西北、西南、东南形成三个居住生活片区，用地东北部形成产业发展片区，用地中部形成以乡政府为核心的综合服务中心。

霍什拉甫乡乡政府驻地空间结构图



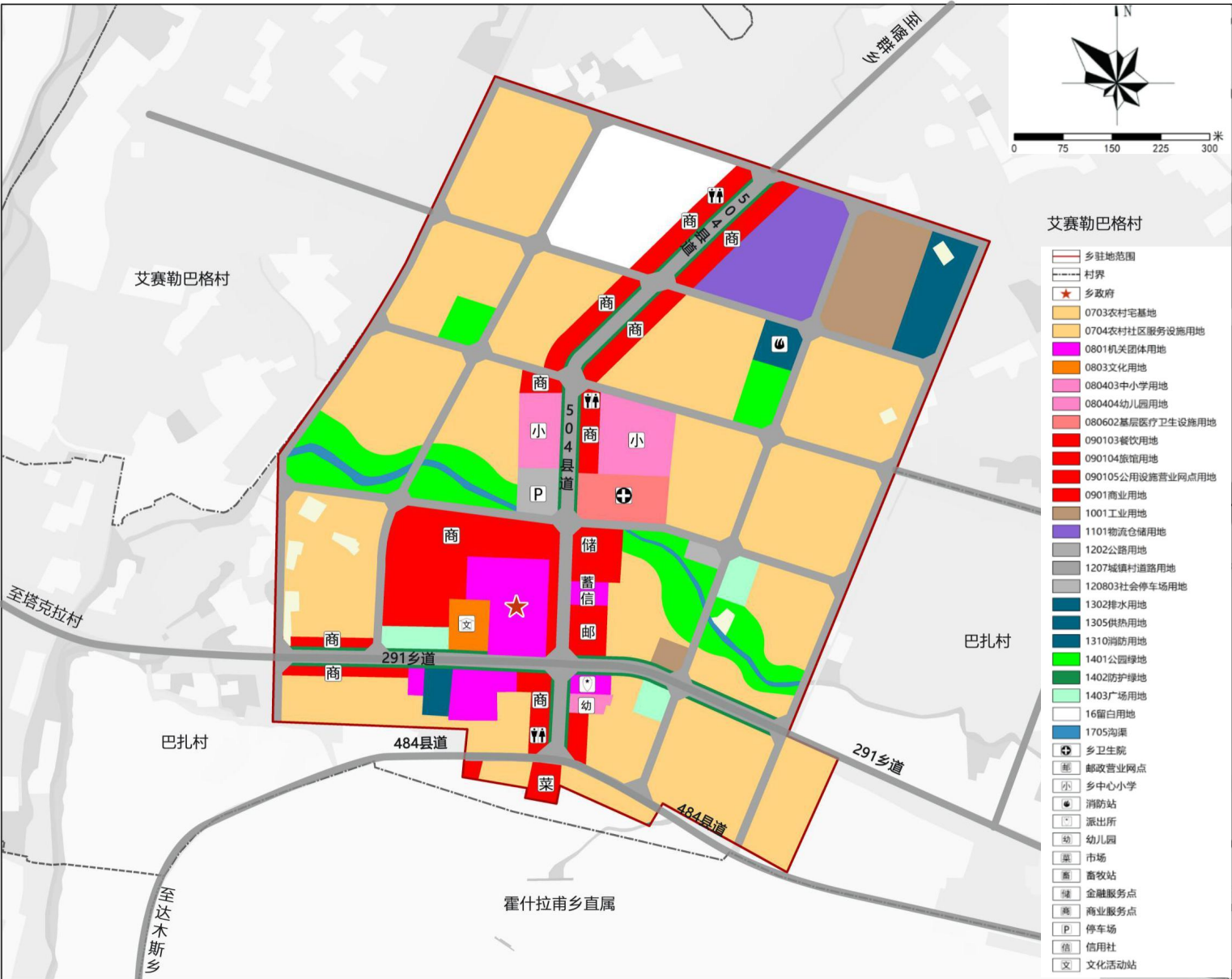
莎车县霍什拉甫乡国土空间总体规划(2021-2035年)

规划公示

6.2、乡政府用地规划

遵从乡政府驻地现状肌理，沿504县道、484县道，打造乡镇服务带，配套商业、旅馆、广场等用地，完善乡政府驻地配套设施，加大人口集聚。

霍什拉甫乡乡驻地用地规划图



莎车县霍什拉甫乡国土空间总体规划(2021-2035年)

规划公示

07、规划保障实施

7.1、近期建设项目

衔接莎车县国民经济和社会发展规划和《莎车县国土空间总体规划（2021-2035年）》等上位规划，结合霍什拉甫乡实际对近期规划作出统筹安排，梳理出霍什拉甫乡近期实施项目6大类共28项，共投资8661.02万元，其中产业类项目4项，投资2745.72万元；水利发展类项目7项，投资2215万元；交通项目6项，投资671.3万元；民生项目7项，投资1523万元；环保项目2个，投资219万元；旅游项目2个，投资1287万元。

序号	项目类型	项目名称	建设性质	建设年限	规模	涉及区域	项目性质
1	产业	种植基地建设	新建	2021-2035年	6000亩低产田改造	努尔巴格5村、亚尔巴格6村	
2	产业	2000亩饲草料种植基地		2021-2035年		努尔巴格村5村	
3	产业	养殖基地建设		2021-2035年	涉及7个村762户脱贫户	友谊村、加依巴格村、阿热塔什村、奴尔巴格村、多来提巴格村、萨依巴格11村、托力坎村、兰干村、尧玛村	
4	产业	西梅种植基地		2021-2035年	300亩、蓄水池2座	多来提巴格7村、尧玛15村	
5	水利	小型农田水利设施建设	新建	2021-2035年	10公里	霍什拉甫乡阿热塔什4村	
6	水利	防护堤坝	改建	2021-2035年	11村4条泄洪渠道、12村8条泄洪渠道，需要进行浆砌石修复	亚尔巴格6村、萨依巴格11村、托力坎12村	
7	水利	防护堤坝		2021-2035年	为预防古勒巴格村3小队艾亚河边的150亩地水土流失，需在河边修建防护堤坝，总长度为1.5公里	霍什拉甫乡古勒巴格9村	
8	水利	防洪警示牌		2021-2035年	300个	霍什拉甫乡14个村	
9	水利	小型农田水利设施建设	新建	2021-2035年	18.5公里农渠、防渗渠	霍什拉甫乡多来提巴格7村、塔克拉8村、萨依巴格11村	
10	水利	渠道工程	新建	2021-2035年	1KM	艾亚河友谊村段；	
11	水利	小型农田水利设施建设	新建	2021-2035年	4个渡槽	友谊村喀热克渠排洪渠与引水渠交叉点4个渡槽建设	
12	交通	农村道路建设		2021-2035年	12.8公里	阿热塔什4村、多来提巴格7村、塔克拉（8）村、托力坎12村	
13	交通	便民综合服务设施、村级客运站		2021-2035年	约500平方	亚尔巴格6村、塔克拉8村、古勒巴格9村新建，萨依巴格11村、托力坎12村改造	
14	交通	便民综合服务设施、村级客运站		2021-2035年	碳晶板约50组，及配电箱、配线等。	多来提巴格7村、巴扎13村	
15	交通	田间道路、涵洞		2021-2035年	2.96公里	友谊1村	
16	交通	1.4公里路	新建	2021-2035年	1.4公里	多来提巴格7村	
17	交通	便民综合服务设施、村级客运站	改建	2021-2035年		多来提巴格7村	
18	民生	屋顶维修、全村红屋顶建设	改建	2021-2035年	61户	多来提巴格7村	
19	民生	化粪池、管网5公里	新建	2021-2035年	12座	多来提巴格7村	
20	民生	市场建设和农村物流		2021-2035年		加依巴格2村、巴扎13村	
21	民生	幼所房屋	新建	2021-2035年	150平	多来提巴格7村	
22	民生	农村公益性殡葬设施建设	改建	2021-2035年		多来提巴格7村	
23	民生	农村养老设施建设（养老院、幸福院、日间照料中心等）		2021-2035年	为全乡14个村村级幸福大院配备完善的水电设施设备，上下水，排污等附属设施。	乡域	
24	民生	挖掘机1台		2021-2035年		萨依巴格（11）村	
25	环保	农村清洁能源设施建设		2021-2035年	PE管道50*4国标100米	霍什拉甫乡阿热塔什4村	
26	环保	阿热塔什（4）村新建垃圾中转站	新建	2021-2035年	80平方	阿热塔什4村、加依巴格2村、巴扎13村	
27	旅游	休闲农业与乡村旅游基地建设（生态观光旅游建设项目）	新建	2021-2035年	建设占地500亩地左右的旅游观光及配套设施。	霍什拉甫乡兰干（14）村	
28	旅游	网红生态地质公园	新建	2021-2035年		霍什拉甫乡阿热塔什4村	
	合计						

莎车县霍什拉甫乡国土空间总体规划(2021-2035年)

规划公示

07、规划保障实施

7.2、规划传导

根据不同控制线的空间关系和管控要求对全域进行分区分类引导，重点建设生态保护红线内区域、非集中建设区区域两类重点地区的规划传导机制，确保约束性指标和管控要求向下位规划进行传导。建设动态的国土空间监测评估预警机制，完善规划体系，将本规划成果录入莎车县国土空间基础信息平台 and 国土空间规划监测评估预警管理系统中，利用国土空间规划“一张图”实施监督系统，实现对本镇规划刚性管控执行情况实时监测、预警和定期评估。

7.3、规划保障实施

强化规划权威

规划一经批复，不得随意修改、违规变更。坚持先规划、后实施，不得违反国土空间规划进行各类开发建设活动。因国家和省重大战略调整、重大项目建设或行政区划调整等确需修改规划的，须经原规划审批机关同意后，方可按法定程序进行修改。对国土空间规划编制和实施过程中的违规违纪违法行为，严肃追究责任。

完善规划编制体系

在《规划》批复实施后，尽快按需编制村庄规划，实现国土空间规划体系的全域覆盖、分层管理、分类指导，保障国土空间规划有效实施。

强化规划实施监督

强化国土空间规划的实施监督，加强对国土空间规划的监测和评估，明确监测和评估指标，采用多种手段对国土空间规划的实施情况进行监测和评估。建立健全的国土空间规划实施监督机制和监督责任制，明确监督机构和监督责任人，并定期对国土空间规划的实施情况进行评估和反馈，推动国土空间规划的有效实施。

健全用途管制制度

以国土空间规划为依据，对所有国土空间分区分类实施用途管制，按照主导用途分区，实行“详细规划+规划许可”和“约束指标+分区准入”的管制方式。